

**「丹娜絲」颶風逼近 居安要思危！
高市防災 從「國土規劃」做起
氣候變遷 都發局推「空間調適」策略**

高雄市政府都市發展局

2019年7月17日

國土計畫：六大變革

為因應氣候變遷，確保國土安全，保育自然環境與人文資產，促進資源與產業合理配置，強化國土整合管理機制，並復育環境敏感與國土破壞地區，追求國家永續發展。（國土計畫法§1）

- ✓ 加強國土保安
- ✓ 加強農地維護管理
- ✓ 輔導農地違章工廠轉型
- ✓ 推動鄉村地區整體規劃
- ✓ 強化地方主導空間計畫
- ✓ 尊重原民傳統文化

本市空間特性

居住、商業
工業、港口

農業、國土保育、
觀光休閒、居住

國土保育、
原民部落、農業、觀光休閒



依本市地區特性，建立適當因應策略

沿海近岸
海平面上升

平原城鄉
極端天氣衝擊人為開發

坡地及高山
坡地災害威脅生態環境



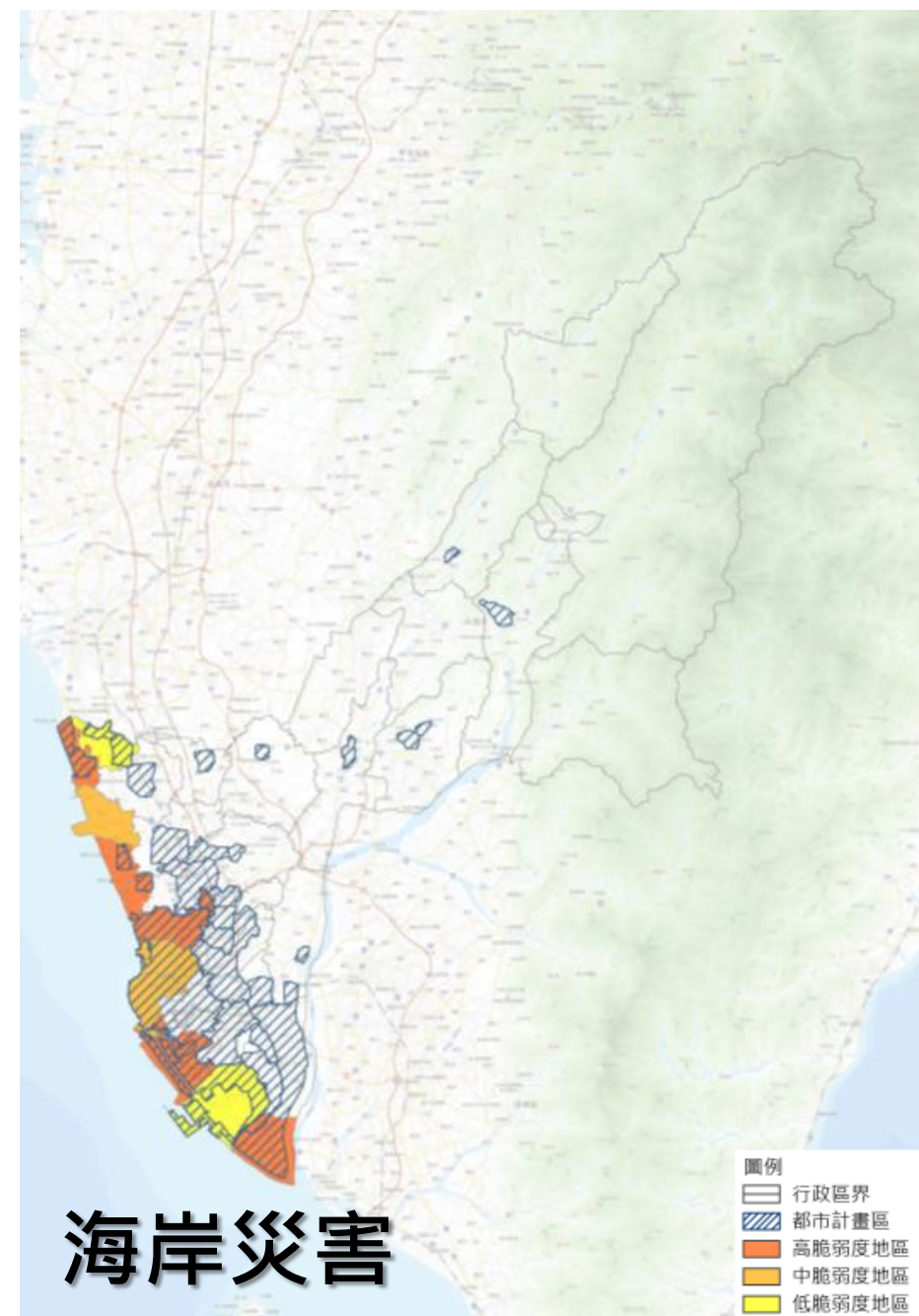
加強海域資源保育及海岸地區保護、防護措施，強化脆弱地區評估及土地使用調整以因應災害衝擊

居住及產業發展脆弱度高，應隨氣候變遷趨勢，調整土地使用強度，並降低開發利用對環境之影響

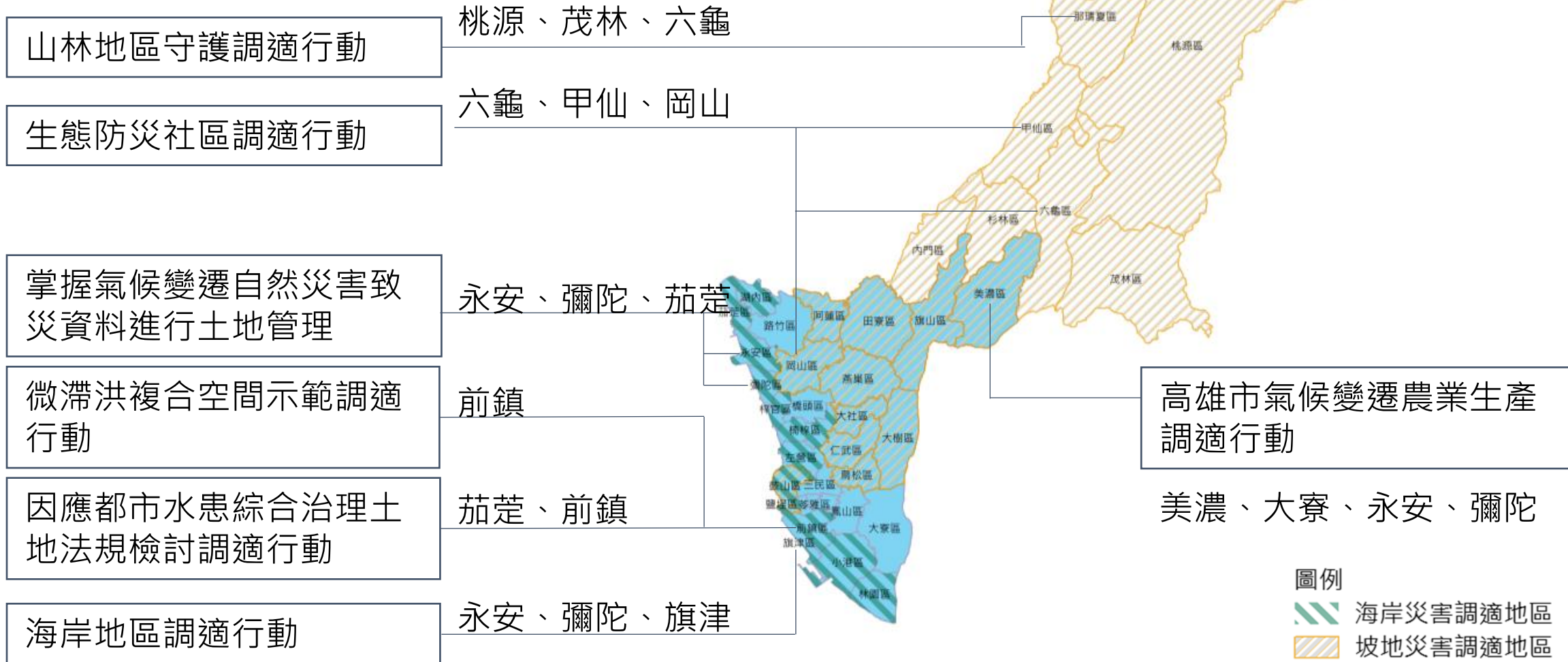
氣候變遷加劇災害規模及頻率，應強化水土環境保安並確保生物棲地完整性，限制開發利用

氣候變遷調適策略與區位

災害類型	環境脆弱度評估內涵	空間調適策略					
		都市計畫區			非都市計畫區		
		低		高	低		高
淹水災害	淹水潛勢	都市管理	與水共存	減災防洪	生態導向	治山保水	限制開發
坡地災害	坡災潛勢 (順向坡、 岩崩滑、 土石流)、 災害頻率	綠地保育	土地監測	防災社區	坡地保育	保林防災	治山防災
海岸災害	平均高程、 平均潮差	海岸監測	預防防護	積極防護	自然保存	預防保護	積極保護



氣候變遷調適策略與區位



圖例
▨ 海岸災害調適地區
▨ 坡地災害調適地區
▨ 淹水災害調適地區

加強國土保育、保安

■ 劃設國土保育地區限制開發

- 將環境敏感地區劃設為國土保育地區，限制開發，避免災害發生
- 落實水庫集水區治理及土地使用管理，避免開發與建設行為造成水環境之衝擊
- 加強造林、森林復育及流域綜合治水對策，包括荖濃溪及楠梓仙溪等敏感地區



■ 劃設農業發展地區減緩衝擊

- 將優良農地、魚塭地等劃為農業發展地區，以涵養水源減緩極端降雨對人口聚集地造成之衝擊



防洪治理規劃

■ 規劃都市防洪所需用地

- 保留具有防洪功能之農業區、保護區
- 調整適宜公有土地為防洪所需之公園綠地
- 如岡山前峰子、三民區寶業里、本和里等滯洪池

■ 強化都市土地保水防洪調適機制

- 都市設計審議、高雄厝設計辦法及綠建築自治條例，增加綠覆率、地下室增設雨水貯集設施、屋頂設置綠化空間等，加強基地保水



三民區本和里滯洪池



高雄厝屋頂綠化（工務局建管處提供）

■ 21處濕地公園，營造自然生態



國家級濕地 Wetlands of National Importance

- 1 洲仔濕地
Jhouzai Wetland
- 2 楠梓仙溪濕地
Nanzihshian River Wetland
- 3 大鬼湖濕地
Daguei Lake Wetland

地方級濕地 Wetlands of Regional Importance

- 4 永安鹽田濕地
Yong'an Salt Pan Wetland
- 5 茄苳濕地
Jiading Wetland
- 6 高雄大學濕地
Wetland of the National Kaohsiung University
- 7 援中港濕地
Yuanzhong Harbor Wetland
- 8 半屏湖濕地
Banping Lake Wetland
- 9 烏松濕地
Niaosong Wetland
- 10 大樹(舊鐵橋)人工濕地
Dashu Manmade Wetland (Old Railroad Bridge Wetland)
- 11 鳳山水庫濕地
Fongshan Reservoir Wetland
- 12 林園人工濕地
Linyuan Manmade Wetland

其它濕地 Other Wetlands

- 13 林園海洋濕地
Linyuan Marine Wetland
- 14 旗仔林埤濕地
Shezailinpi Wetland
- 15 美術館濕地
Kaohsiung Museum of Fine Arts Wetland
- 16 愛河濕地
Love River Wetland
- 17 中都濕地
Jhngdou Wetland
- 18 本和里滯洪濕地
Benhe Village Flood Detention Wetland
- 19 鹽水港溪濕地
Yanshuiang River Wetland
- 20 中崙保安濕地
- 21 寶業里滯洪濕地

■ 15處滯洪池，打造326萬噸滯洪量

滯洪池名稱	面積 (公頃)	滯洪量 (萬噸)	進度
三民區本和里滯洪池	3.14	11.0	已完工
岡山區典寶溪A區滯洪池 (分洪大遼排水水量)	17.00	43.0	
三民區寶業里滯洪池	4.46	10.0	
大寮區山仔頂溝滯洪池	5.71	22.5	
岡山區前峰子滯洪池	15.60	37.5	
仁武區獅龍溪滯洪池	5.90	20.0	
岡山區典寶溪B區滯洪池(分 洪大遼排水及典寶溪水量)	42.00	105.0	
三民區本安滯洪池	0.56	0.8	
永安區永安滯洪池	9.50	17.0	
仁武區北屋排水滯洪池	1.50	2.8	
鳥松區鳳山圳滯洪池	5.50	18.0	
鼓山區柴山滯洪池	2.40	6.5	
仁武區八卦里滯洪池	2.96	1.5	
三民區十全滯洪池	2.33	6.0	
岡山區典寶溪D區滯洪池第一 期 (分洪典寶溪水量)	10.00	25.0	預計108年10月完工

總計

128.56 326.6



海岸地區空間調適

■ 增加沿海地區防災蓄洪設施

- 沿海低窪地區增加防災蓄洪設施，結合周邊濕地，改善沿海低窪地區排水系統，如林園海岸濕地、援中港濕地、永安鹽田濕地

■ 改善海岸侵蝕地區

- 沿海地區透過海岸防護工程，減緩海岸侵蝕並維持海岸生物多樣性特性，如旗津、茄荳海岸，利用離岸堤進行人工養灘，並規劃綠化及遊憩設施



旗津海岸整治成果



茄荳海岸離岸堤

簡報結束