



高雄市社會福利簡介

社會局中區綜合社會福利服務中心

趙若新區主任

115年4月15日

弱勢優先 保護 照顧 支持發展

育兒支持

- 增設多元托育服務資源
- 放寬生育津貼申請期限
- 加碼準公共托育補助
- 孕婦產檢乘車券延長使用

支持扶助

- 鼓勵脫貧自立
- 微型保險弱勢免費投保
- 培力社區辦理社福方案
- 鼓勵市民擔任志工

照顧關懷

- 擴增敬老卡及博愛卡優惠措施
- 增設社區照顧關懷據點
- 運用社宅設置銀髮家園
- 增設身心障礙社區式照顧

保護服務

- 強化社會安全網提供家庭支持服務
- 以家庭為中心推動多元對象家庭處遇服務
- 推動親職減壓服務方案
- 推動社區防暴初級預防及認證



福利專區 +

公開資訊 +

便民服務 v

宣導專區 +

機關介紹 +

115年高雄市政府社會局

創意圓夢 公益行動徵件

創意在手，公益我有！
讓你的夢想在高雄發光

徵件自即日起至115年4月30日止

福利地圖

- ▶ 福利諮詢
- ▶ 聯絡我們
- ▶ 下載專區
- ▶ 法規下載
- ▶ 常見問題
- ▶ 捐款及徵信
- ▶ 公益彩券
- ▶ 民間單位補助資訊



福利專家諮詢系統



福利諮詢



操作手冊



聯絡我們



進度查詢

若您未提供實際之答案，諮詢系統將無法提供您正式申請時相近的補助審核結果資訊。

「115年貼心福利服務陪伴您」

高雄市政府社會局



送愛到每一個角落

- 社會救助
- 兒童及少年福利
- 老人福利
- 身心障礙福利
- 婦女及保護服務
- 人民團體及社區發展
- 志願服務
- 社會工作

打造五「心」級的宜居城市

兒少開心 婦女安心 老人放心 身障貼心 弱勢關心

我們的願景

社會局秉持以弱勢優先、保護、照顧、支持與發展為推動社會福利理念，精準回應市民需求，推出貼近民眾的服務，期許打造高雄成為「願生、樂養、安老、宜居」的好所在。



03 ----- 生活扶助
03 ----- 醫療補助
03 ----- 急難及災害救助
03 ----- 國民年金保險費補助
03 ----- 街友安置服務
03 ----- 實物給付
03 ----- 脫貧自立

02 社會救助

05 ----- 托育服務
05 ----- 兒少活動空間及相關活動
05 ----- 社區照顧服務
05 ----- 早期療育服務
05 ----- 醫療補助
07 ----- 保護扶助
07 ----- 生活補助及教育補助
07 ----- 兒少陪同出庭服務
07 ----- 兒童福利服務中心

08 ----- 長照服務
08 ----- 保護服務及獨居關懷
10 ----- 居住服務
10 ----- 社會參與及敬老服務
10 ----- 經濟扶助
10 ----- 醫療保健
10 ----- 老人綜合照顧服務園區
仁愛之家
10 ----- 老人綜合福利服務園地
長青綜合服務中心
11 ----- 鳳山老人活動中心
11 ----- 五甲老人活動中心

08 老人福利

12 ----- 身心障礙需求評估
12 ----- 經濟補助
12 ----- 房屋租金及購屋貸款利息補貼
12 ----- 停車位租金補助及貸款利息補貼
12 ----- 保險補助
12 ----- 支持服務
12 ----- 輔具服務
12 ----- 機構安置補助費用
13 ----- 社區服務
13 ----- 就業服務
13 ----- 就學服務
14 ----- 交通優惠
14 ----- 無障礙之家

12 身心障礙福利

16 ----- 一般婦女
17 ----- 單親家庭扶助
18 ----- 受暴個案保護安置扶助
18 ----- 性騷擾防治業務
18 ----- 特殊境遇家庭扶助
18 ----- 新住民服務
19 ----- 婦女館
19 ----- 婦幼青少年活動中心
19 ----- 家庭暴力及性侵害防治中心
19 ----- 新住民會館

16 婦女及保護服務

20 ----- 籌組立案及會(社)務輔導
20 ----- 社區發展
20 ----- 公益勸募

20 人民團體與社區發展

21 ----- 志願服務資源中心
21 ----- 高雄市各區公所服務電話一覽表

21 志願服務

22 ----- 社工專業
22 ----- 社會福利服務中心
24 ----- 社會局設置服務據點
封底 ----- 社會福利專線電話

22 社會工作

積極推動脫貧自立措施，建置完善防災整備機制
建構完善社會安全網，保障弱勢民眾基本生活需求



賣物銀行茄萣店提供新鮮蔬果選取服務



賣物銀行物資行動車
提供服務



行動沐浴車提供街友盥洗沐浴
服務



大專青年就業協助方案-職涯
探索工作坊



兒童及少年未來教育
與發展帳戶親職教育課程

服務項目	服務單位
生活扶助	戶籍地區公所社會(經)課 社會局社會救助科 社會局各社會福利服務中心
低收入戶家庭生活補助、全民健康保險(第五類)、子女生活補助、子女就讀高中(職)以上就學生活補助、25歲以下就讀高中(職)以上乘車(船)補助、住院期間膳食費補助、低收入戶孕產婦及嬰幼兒營養補助	
中低收入老人生活津貼、身心障礙者生活補助、中低收入戶資格認定	戶籍地區公所社會(經)課 社會局社會救助科
醫療補助	
經濟弱勢市民醫療費用補助 經濟弱勢市民看護費用補助	
急難及災害救助	
急難紓困實施方案、急難救助、災害救助	戶籍地/居住地區公所社會(經)課 社會局社會救助科
國民年金保險費補助	
國民年金所得未達一定標準保險費補助	戶籍地區公所社會(經)課 社會局社會救助科
街友安置服務	
街友收容及就業輔導	三民街友服務中心343-2263 鳳山街友服務中心719-0895
實物給付	
經濟弱勢家戶實物給付服務	幸福分享中心-高雄市實物銀行 三民店261-0125 鳳山店748-1756
脫貧自立	
脫貧自立-資產累積脫貧方案、促進就業自立方案	社會局社會救助科

基本生活保障

• 生活扶助

低收入戶生活補助、子女生活扶助、就學生活扶助

• 醫療補助

重傷病醫療補助、住院看護費補助

• 急難救助

急難紓困實施計畫、民眾急難救助

• 弱勢市民微型保險

以15歲以上至未滿65歲之低（中低）收入戶、領身障生活補助（輕、中度）及弱勢單親家庭子女生活補助之弱勢市民為納保對象，提供保額最高30萬元意外事故保障



實物銀行嘉惠當地弱勢民眾



照顧經濟弱勢 保障基本生活

- **實物銀行**

- 公私協力拓展據點，民眾可於12處實體店73處物資發放站及18處社福中心獲得物資協助
- 梓官分店115年1月17日揭牌，結合社區發展協會及廟宇運用社區資源提供在地民眾更多關懷與協助
- 115年預計新設1處實體店|岡山分店115年6月揭牌

- **擴大照顧弱勢民眾**

- 115年提高最低生活費5.8%及放寬低、中低收入戶動產及不動產標準，讓更多經濟弱勢民眾納入補助範圍

脫貧自立減少福利依賴

• 就業脫貧方案

轉介勞工局提供中低收入戶、低收入戶中有工作能力未就業者就業服務、辦理就業促進課程、以工代賑、媒合工讀就業

• 定期儲蓄累積資產

- 存薪當young 青年自立計畫
- 兒童及少年未來教育與發展帳戶

災害救助

• 災前整備

結合各區公所規劃避難收容場所444處、備災物資儲放處所81處、與130間商家簽訂救災物資開口契約供災時調度使用

• 災害救助金核發

街友服務

短期安置輔導及外展服務、因應高低溫及災害期間短期住宿旅館、媒合資源提供就業服務



常遇到的救助議題

- 政府補助會依據所得、動產與不動產來審理
- 所有社會救助申請大都是在區公所
- 各項補助是需要每年調查審核
- 街友無法強制安置，除非他願意接受服務
- 有需要協助的經濟弱勢個案可以轉給各地社福中心
- 不符合政府補助的對象，會結合民間資源協（實物銀行與民間愛心冰箱）

常遇到的救助議題

- 沒錢付房租，需釐清是否是弱勢人口，需要再評估是否需要協助→請通報關懷E起來或聯繫社福中心。

苓雅物資民間資源

阿榮通訊食物銀行

4.7 ★★★★★ (242) · 愛心食堂

高雄市苓雅區 · 07 715 0177

即將開始營業 · 12:00

寶玉社區關懷協會-阿福食物銀行苓雅店

4.9 ★★★★★ (41) · 慈善團體

高雄市苓雅區 · 07 723 1465

已打烊 · 開始營業時間：週四08:30

友善育兒、支持家庭生養、陪伴兒少開心成長發展



大樹樹城公托中心托育服務



三民兒童發展社區服務據點-氣球傘好好玩



鼓山親子館-親子玩食-豆皮小雞飯糰



前鎮愛群親子館-親子料理時光



旗山親子館父幼日活動-繪本遊戲



美濃早療據點-兒童發展研檢



永安兒童發展社區服務據點-親子繪本活動



鳳山兒童發展社區服務據點-親子感覺統合活動



培養青少年公民參與-桌長人才工作坊

兒童及少年福利科：3368333轉7175 專線：3373379、3373380

服務項目	服務單位
托育服務	
生育津貼	辦理出生登記之戶政事務所、社會局兒童及少年福利科
立案托嬰中心管理	社會局兒童及少年福利科
公共托嬰中心、社區公共托育家園	
居家托育服務中心及居家式托育服務(找保母)	
第一區：鳳山719-9027、719-6364	
第二區：鼓山、前金、鹽埕、旗津、仁武、大樹、大社、大寮、林園、鳥松、三民西區 281-7590、281-7507	
第三區：美濃、旗山、內門、六龜、甲仙、杉林、茂林、桃源、那瑪夏 661-4370	
第四區：苓雅、三民東區713-7686、713-7612、385-0257 茄萣、路竹、燕巢、永安、彌陀、湖內、阿蓮、田寮、岡山 615-8185	
第五區：楠梓、左營、橋頭、梓官 588-2855、588-2517	
第六區：小港、前鎮、新興 841-3416、841-9928	
衛生福利部社會及家庭署托育媒合平台 網址： https://cwisweb.sfaa.gov.tw/	
未滿2歲弱勢兒童托育費用補助	社會局兒童及少年福利科、托育諮詢專線394-3322
托育公共化及準公共服務費用補助	社會局兒童及少年福利科、居家托育服務中心、托嬰中心、托育諮詢專線394-3322
托育人員專業訓練	社會局兒童及少年福利科
親子館、育兒資源車	社會局兒童福利服務中心
定點計時托育服務	社會局兒童及少年福利科
托育及育兒諮詢服務	社會局兒童福利服務中心、托育諮詢專線394-3322
兒少活動空間及相關活動	
青少年活動空間使用	社會局婦幼青少年活動中心
青少年相關團體活動研習	
兒童及家長活動空間使用	社會局兒童福利服務中心、社會局婦幼青少年活動中心
兒童及家長相關團體活動及親職教育	
社區照顧服務	
弱勢家庭兒童及少年社區照顧服務	社會局兒童及少年福利科
弱勢家庭兒少餐食計畫	社會局社工科、各社會福利服務中心
早期療育服務	
發展遲緩兒童早期療育服務及補助	社會局兒童福利服務中心
醫療補助	
弱勢兒童及少年醫療補助	戶籍地區公所社會(經)課、社會局各社會福利服務中心

兒童及少年福利科：3368333轉7175 專線：3373379、3373380

服務項目	服務單位
保護扶助	
兒童及少年保護	社會局家庭暴力及性侵害防治中心535-5920
兒童青少年與家庭諮商服務	兒童青少年與家庭諮商中心394-5995
家庭寄養與兒童少年安置教養機構輔導	社會局婦女及保護服務科330-3353
兒童少年收出養服務	兒童及少年收出養資源服務中心349-7885、349-0885
法院交查收出養訪視調查、收出養業務	社會局兒童及少年福利科
法院交查監護權案件訪視調查服務	社會局兒童福利服務中心
逆境少年及家庭支持服務計畫	
提升少年自立生活適應協助服務量能計畫	社會局社會工作科337-3381
兒童及少年性剝削防制工作	社會局各社會福利服務中心
未滿20歲懷孕及未滿20歲父母個案服務	
生活補助及教育補助	
育有未滿2歲兒童育兒津貼	兒童戶籍地區公所、社會局兒童及少年福利科
公共化及準公共托育服務費用補助	社會局兒童及少年福利科、居家托育服務中心、托嬰中心 托育諮詢專線394-3322
弱勢家庭兒童及少年緊急生活扶助	戶籍地區公所社會(經)課、社會局各社會福利服務中心
弱勢單親家庭子女生活教育補助	
弱勢兒童及少年生活扶助	戶籍地區公所社會(經)課、社會局兒童及少年福利科
兒少陪同出庭服務	
家事事件未成年子女陪同出庭服務	社會局兒童及少年福利科

兒童福利服務中心


服務項目 | 1-12歲休閒育樂服務設施 | 親子活動 | 寒暑假系列活動 | 親職教育 | 育兒資源服務及諮詢
法院交查監護案件訪視調查 | 推動早期療育服務(含通報、個案管理、療育訓練等)

服務時間 | 週二~週日 08:30-12:00、13:30-17:30 週一及國定假日休息

電話 | 3850535 地址 | 高雄市三民區九如一路775號 網址 | <https://cwsc.kcg.gov.tw/>

兒少福利-建構友善育兒環境

- 公共托育機構
 - 設置66+3處，115年底達85處
- 全國首創-定點計時托育服務
 - 設置29處(其中2處夜間臨托、1處24小時臨托)115年底達30處
- 親子館設置25處
- 發展遲緩早期療育服務
 - 結合民間團體設置早療中心及據點26處(全國最多)



全國唯一24小時

兒少福利-建構友善育兒環境

- 弱勢兒少服務

- 規劃增設2處特殊兒少團體家庭
- 提供併有嚴重情緒障礙兒少安置服務
- 特殊兒少照顧者支持培力創新計畫，減輕照顧者負擔
- 115年推動弱勢家庭兒少餐食券數位化
- 社區照顧服務中心及據點57處

早期療育服務

- 聖功醫院兒童發展聯合評估中心、阮綜合醫院、高雄市立凱旋醫院、高雄市立民生醫院
- 財團法人高雄市私立聖淵啟仁中心（日托、療育）
- 大益診所、維新復健科診所、杉合聯合診所、示康診所、愛說語言治療所

兒童及少年服務據點

- 荳雅區兒少社區照顧服務據點(基督教青年會、林榮里)
- 荳雅區兒少社區照顧服務據點(天主教加大博愛協會、民主里) (于彬社教中心5樓)
- 荳雅區華遠兒少據點
- 荳雅青樹淡江教會

兒少服務非營利組織

- 財團法人台灣兒童暨家庭扶助基金會高雄
市南區分事務所
- 財團法人台灣世界展望會南區辦事處
- 財團法人勵馨社會福利事業基金會

常遇到的兒少議題

- 疏忽：該給的沒有給（三餐、照顧）→ 通報關懷E起來或轉介社福中心
- 父母對於孩子監護權的爭奪→ 轉介社福中心，轉介家事商談
- 孩子發展遲緩→ 通報早療中心
- 孩子在外遊蕩沒錢去安親班→ 轉介課後照顧
- 兒虐如達暴力→ 通報關懷E起來轉給家防中心調查評估

注意責任通報的義務

佈建多元綿密服務網絡，營造安老樂活環境

老人福利科：3368333轉7173 專線：3373377、3373378 長照服務專線：1966

服務項目	服務單位	
長照服務		
照顧服務(居家服務、日間照顧、家庭托顧)	衛生局長期照顧中心713-1500、長照服務專線1966	
營養照護		
IADL、ADL復能照護		
出院準備無縫接軌長照服務		
全民健康保險居家醫療照護整合計畫		
進食與吞嚥照護		
困擾行為照護		
臥床或長期活動受限照護		
喘息服務		
輔具服務及居家無障礙環境改善補助		
交通接送服務		
居家護理指導與諮詢		
家庭照顧者支持性服務		
居家安寧網絡服務計畫		
送餐服務		
失智症照護專區(失智症共同照護中心、失智社區服務據點)		
社區整體照顧服務體系-C級巷弄長照站(非社區照顧關懷據點設置者)		
社區照顧關懷據點及設置巷弄長照站服務		社會局長青綜合服務中心
長青園日間託老服務		社會局長青綜合服務中心
失能老人使用爬梯機服務	社會局老人福利科	
住宿式服務機構使用者補助	(老人福利機構)社會局老人福利科、(護理之家、住宿式長照機構)衛生局長期照顧中心713-1500	
保護服務及獨居關懷		
預防走失-安心手鐲	社會局長青綜合服務中心	
預防走失-指紋捺印服務	警察局212-0800	
老人保護服務	社會局老人福利科(週一至週五：08：00~17：30) 保護專線113(假日及夜間)	
獨居老人關懷服務	社會局長青綜合服務中心、 獨居老人關懷通報專線0800-095-785	
老人在宅緊急救援連線服務	社會局老人福利科	



送愛到·老人福利9
每一個角落



社區照顧關懷據點動態課程



仁愛之家長輩與社區兒童玩桌遊，
跨世代融合



銀髮好聲音歌唱大賽



傳承大使花藝課程

佈建多元綿密服務網絡，營造安老樂活環境

老人福利科：3368333轉7173 專線：3373377、3373378 長照服務專線：1966

高齡友善資訊專區◆網址：<https://older.kcg.gov.tw/>

服務項目	服務單位
居住服務	
安養服務	社會局仁愛之家(公、自費) 615-2611 高雄市老人公寓(自費) 748-1803
養護服務	社會局仁愛之家(公、自費) 615-2611轉602、社會局老人福利科 高雄市明山慈安居老人養護中心372-2268、各私立老人長期照顧機構
機構附設失智症照顧專區	高雄市私立濟興長青園老人長期照顧中心615-5548 高雄市明山慈安居老人養護中心372-2268
低收入戶及中低收入失能老人 養護費補助	戶籍地區公所社會(經)課、社會局老人福利科
支持型住宅-銀髮家園	社會局老人福利科 左營銀髮家園-社團法人台灣身心機能活化運動協會承辦582-8511 前金銀髮家園-財團法人弘道老人福利基金會承辦556-3225 鳳山銀髮家園-社團法人高雄市銀髮福祉照顧協會承辦975-1028
老人修繕住屋補助	社會局老人福利科
社會參與及敬老服務	
老人活動中心	戶籍地區公所社會(經)課、社會局老人福利科、社會局長青綜合服務中心
中山銀髮樂活站	社會局老人福利科
長青學苑	社會局長青綜合服務中心
市民學苑	教育局799-5678
樂齡中心	教育局799-5678
長青傳承大使	社會局長青綜合服務中心
敬老卡優惠	社會局老人福利科、各區公所社會(經)課、各高雄捷運車站服務窗口
銀髮族市民農園	社會局老人福利科
重陽節敬老禮金	戶籍地區公所社會(經)課、社會局老人福利科
重陽節系列活動	戶籍地區公所社會(經)課、社會局長青綜合服務中心

老人綜合照顧服務園區—仁愛之家

服務 公費及自費65歲以上市民安養、養護照顧服務、家
項目 民生活照顧服務、家民醫療保健服務、家民休閒活
動、家民關懷輔導服務

服務 週一~週五08:00-12:00、13:30-17:30週六、日
時間 及國定假日或平常日中午12:00-13:30期間請洽詢
服務中心值班人員

電話 615-2611

地址 高雄市燕巢區深水里深水路1號

網址 <https://lovehome.kcg.gov.tw/>

老人綜合福利服務園地—長青綜合服務中心

服務 長青人力資源運用、長青園日間託老服務、製發「安心
項目 手鍊」、法律諮詢、維修服務、社區照顧關懷據點及設
置巷弄長照站服務、行動式老人文康休閒巡迴服務、文
康休閒服務、志願服務、醫療保健諮詢服務、獨居老人
服務、福利宣導、諮詢與轉介服務等

服務 週一~週六 08:00-12:00、13:30-17:30

時間 週日及國定假日休息

電話 771-0055 **地址** 高雄市苓雅區四維二路51號

網址 <https://senior.kcg.gov.tw/>



服務項目	服務單位
社會參與及敬老服務	
行動式老人文康休閒巡迴服務	社會局長青綜合服務中心
法律諮詢	社會局長青綜合服務中心
經濟扶助	
中低收入老人生活津貼	戶籍地區公所社會(經)課、社會局社會救助科337-3372
國民年金-老年基本保證年金	勞工保險局(高雄辦事處): 727-5115
中低收入老人特別照顧津貼	戶籍地區公所社會(經)課、社會局老人福利科
醫療保健	
老人免費健康檢查	衛生局健康管理科713-4000轉5128
經濟弱勢市民看護費、醫療費補助	戶籍地區公所社會(經)課、社會局社會救助科337-3372
全民健保老人健保費自付額補助	戶籍地區公所社會(經)課、社會局社會救助科337-3372
老人免費裝置假牙	衛生局醫政事務科713-4000轉6154、6155



獨居老人社會參與活動



高齡社福團體參加淨零碳源



中山銀髮樂活站開幕

鳳山老人活動中心

服務 長青學苑、獨居老人服務、場館服務、志願服務
項目 福利宣導、諮詢與轉介服務等

服務時間 週一~週五 08:00-17:30; 週六 08:30-16:30
週日及國定假日休息

電話 746-0886

地址 高雄市鳳山區光遠路222號
(近大東公園, 捷運大東站)

網址 <https://fsop.kcg.gov.tw/>

五甲老人活動中心

服務 長青學苑、獨居老人服務、場館服務、志願服務
項目 福利宣導、諮詢與轉介服務、社區性活動等

服務時間 週一~週五 08:00-12:00、13:30-17:30
週六 08:00-16:00

週日及國定假日休息

電話 763-5569

地址 高雄市鳳山區國富路31號

網址 <https://wuja.kcg.gov.tw/>

活躍老化 高齡友善

- 社區照顧關懷據點整體設置數量全國第一！
 - 571+6處社區據點：提供長輩關懷訪視、電話問安與諮詢轉介、餐飲服務、健康促進活動、預防及延緩失能課程
 - 115年預計輔導培力新增20處據點
- 銀髮家園
 - 本市首創且獨有的福利措施
 - 已設置左營、前金、鳳山3處，成功爭取大寮、岡山社宅再設置2處
 - 114 年度前金銀髮家園 社區共融共榮 榮獲「臺灣健康城市暨高齡友善城市獎-共老獎」

預計7月起 高雄市敬老卡 加碼



社福點數

每年1200點



社福點數

每月600點

現行

預計7月起 調增 (需經市議會審查通過)

- 搭高雄公車船、輕軌 ▶ 不扣點
- 搭高雄捷運 ▶ 扣抵半價點數
- 特約計程車 ▶ 扣50點 / 趟次
- 臺鐵 ▶ 半價扣點 最高50點
- 運動中心、市立藝文場館、特約銀髮健身俱樂部 ▶ 最高50點



- 高雄公車船 ▶ 扣抵半價點數
- 特約計程車 ▶ 調整為 85點 / 趟次
- 新增 公營市立醫院及衛生所 ▶ 門診掛號費 50點
- ※ 博愛卡同步調升計程車補助 + 新增門診掛號費

經濟扶助

中低收入老人生活津貼、特別照顧津貼、失能老人養護補助

醫療健康維護

老人健保自付額補助

照顧保護

獨居老人關懷、老人保護、在宅緊急救援連線、爬梯機、到宅沐浴、安心手鍊

強化老人保護一級及二級預防

·社區老人主動關懷計畫

主動訪視弱勢戶長輩，了解家庭互動情形，提供關懷及資源轉介

·關懷銀髮預防家暴宣導計畫

三心 給長輩關心 使長輩開心 讓家屬放心

五老 照顧老身 保障老本 結交老友 珍惜老伴 安全老屋

老人服務資源-老人關懷據點

- 長青綜合服務中心
- 高雄市基督教女青年會
- 高雄市苓雅區建軍社區發展協會
- 高雄市苓雅區民主社區發展協會
- 財團法人高雄市基督教青年會劉阿蘭社會福利慈善基金會
- 高雄市音樂養生慈善公益協會(苓榮站)
- 高雄市苓雅區尚義社區發展協會
- 高雄市加百列社區關懷協會

老人服務資源-老人關懷據點

- 高雄市苓雅區衛武社區發展協會
- 高雄市音樂養生慈善公益協會 (悅音站)
- 高雄市社區關懷協會
- 高雄市厝味社區全人關懷協會
- 財團法人聖功社會福利慈善基金會
- 高雄市前鎮區復國社區發展協會
- 社團法人高雄市董娘樂齡照顧關懷協會
- 財團法人天主教白永恩神父社會福利基金會

老人服務資源-老人關懷據點

- 社團法人高雄市彩色頁女性願景協會
- 高雄市苓雅區人和社區發展協會
- 社團法人高雄市顧健康頤養照護關懷協會
- 高雄市苓雅區福康社區發展協會
- 高雄市苓雅區新建軍社區發展協會
- 社團法人高雄市天主教加大博愛協會
- 社團法人高雄市衡山親子心靈關懷協會
- 財團法人高雄市五塊厝關帝殿
- 高雄市苓雅區幸福文昌社區發展協會

老人服務資源—老人關懷據點

- 財團法人雙福社會福利慈善事業基金會(苓雅站)
- 高雄市苓雅區幸福城北社區發展協會
- 高雄市無家者關懷老幼扶持協會(正言站)

常遇到的老人議題

- 疏忽：生活困難、擔心沒飯吃會餓死→通報關懷E起來或轉介社福中心
- 長輩有點失能需要安置→長輩同意嗎？有無子女？→失能需要照顧請通報長照1966、長輩同意且需要安置則通報關懷E起來或轉介社福中心
- 子女虐待同住的長輩並有虐待行為→通報關懷E起來轉給家防中心調查評估
- 子女有照顧與精神壓力→請通報長照1966

建構三心無礙友善城市～

個人照顧好安心、家庭支持好貼心、社會參與好放心

身心障礙福利科：3368333轉2469-2471 專線：3308440、3308447

服務項目	服務單位
身心障礙需求評估	
申請、換發或補發身心障礙證明	申請：區公所社會(經)課 換、補發：戶籍地區公所社會(經)課
身心障礙新制需求評估	社會局身心障礙福利科
經濟補助	
身心障礙者生活補助	戶籍地區公所社會(經)課、社會局社會救助科336-8333轉2063
身心障礙照顧者津貼	戶籍地區公所社會(經)課、社會局身心障礙福利科
房屋租金及購屋貸款利息補貼	
房屋租金及購屋貸款利息補貼	
停車位租金補助及貸款利息補貼	
承租停車位補助及購買停車位貸款利息補貼	社會局身心障礙福利科
保險補助	
全民健康保險保費自付額補助	
現金給付之社會保險補助	社會局身心障礙福利科(勞保) 社會救助科(國保)336-8333轉3062
支持服務	
居家服務	高雄市長期照顧管理中心1966
臨時暨短期照顧服務	財團法人喜憨兒社會福利基金會承辦726-6096轉18、19
自立生活支持服務	財團法人高雄市關愛社會福利慈善事業基金會承辦南區531-1845 社團法人高雄市樂齡照顧關懷協會承辦北區0966-977383
視覺障礙者自立生活支持服務	財團法人高雄市關愛社會福利慈善事業基金會承辦531-8362
精神障礙者協作模式服務據點	社團法人高雄市耕馨身心關懷協會承辦747-7315 社團法人高雄市心理復健協會承辦350-3520 財團法人伊甸社會福利基金會承辦681-0093 社團法人高雄市快樂堤心理協會2829828
身心障礙者家庭照顧者支持服務	社會局身心障礙福利科
手語翻譯服務	財團法人平安社會福利慈善事業基金會承辦962-0336轉19
同步聽打服務	高雄市聾障協會承辦231-5626
輔具服務	
補助器具補助	戶籍地區公所社會(經)課、社會局身心障礙福利科
輔具代價墊付	社會局身心障礙福利科
補助器具服務	高雄市南區輔具資源中心841-6336或815-1500轉111 高雄市北區輔具資源中心622-6730轉112、113
輔具用電優惠服務	戶籍地區公所社會(經)課 社會局身心障礙福利科
機構安置補助費用	
日間及住宿式照顧費用補助	社會局身心障礙福利科 戶籍地區公所社會(經)課

服務項目		服務單位	
社區服務			
精障者生活重建服務		高雄市立聯合醫院承辦(茶點小舖)555-2565轉57197 財團法人高雄市關愛社會福利慈善事業基金會承辦 (農場園藝)521-7120	
視障者社會重建服務		財團法人台灣省私立台灣盲人重建院承辦550-7316	
家庭托顧服務		社會局身心障礙福利科 財團法人喜憨兒社會福利基金會726-6096轉83	
日間社區及 居住服務	社區日間照顧據點 社區日間作業設施 社區樂活補給站 社區居住	社會局身心障礙福利科	
就業服務			
創業貸款利息補貼		勞工局職業重建科812-4613轉547	社區式日照—平安好所在音樂律動
自立更生方案			
職業重建服務			
職業訓練		勞工局博愛職業技能訓練中心321-4033	
職務再設計服務			
公益彩券經銷商 資格審查證明書		社會局身心障礙福利科 婦女及保護服務科337-3695 高雄市政府原住民事務委員會 740-6511 中國信託彩券服務中心洽詢專線市話 撥0800-024-999手機撥0809-077-168	社區居住—蒲公英家園—社區適應活動(左營區圖書館) 
就學服務			
教育部補助身心障礙幼兒家長經費		教育局特殊教育科799-5678轉3083	新障礙之家員工協助家長健康檢查
教育代金補助		教育局特殊教育科799-5678轉3076	
兒童托育津貼		教育局幼兒教育科799-5678轉3318	
身心障礙學生及身心障礙人士 子女就學費用減免		教育局特殊教育科799-5678轉3084	
補助身心障礙學生交通服務 (含交通費補助、搭乘小型 無障礙車輛)		教育局特殊教育科799-5678轉3082	

平等共融 自立生活

- **普設多元社區照顧資源**

- 設置121+6處**機構及社區據點**(社區作業設施數量全國第一)
：提供身心障礙者照顧技藝 / 生活重建 / 生活自理訓練 / 居住服務。115年底設置達139處

- **輔具據點全覆蓋，服務零距離**

- 設置34+4處輔具站點，6月底達42處，完成本市行政區全覆蓋(新增：永安區、阿蓮區、彌陀區、美濃區)
- 運用**6輛輔具服務專車巡迴**，完善多元輔具服務網

- **設置身障服務中心，及時提供服務**

- 設置**9處身心障礙者服務中心**：針對高照顧負荷、生活面臨多重困境身障家庭、獨居行動不便身障者，提供多元服務，穩定於社區生活

平等共融 自立生活

- **培植多元障別訪視員打造全方位友善營業場所**
 - 延續由行動不便者擔任訪視員，115年再納入視障訪視員
 - 以真實體驗持續優化友善環境，讓身障者安心參與生活，讓更多不同需求者被看見與理解
- **機構身障者健檢補助**
 - 身障機構照顧對象，因團體生活訓練，依規定須健檢
 - 自115年起依經濟別補助年度健檢費，減輕家庭經濟負擔



身心障礙者雙老家庭服務

什麼是雙老家庭

「家庭」中
「身心障礙者35歲以上」
及「照顧者60歲以上」。

服務內容

1. 社工到宅照顧需求評估
2. 減輕家庭的照顧壓力
3. 討論身心障礙者未來生活規劃



苓雅的身心障礙資源

常遇到的身心障礙議題

- 如何辦理身心障礙證明？
- 除了復康巴士外，還有其他的交通服務嗎？
→無障礙計程車
- 身心障礙停車證要去哪裡辦？→市政府1樓身心障礙福利科
- 什麼是博愛卡與博愛陪伴卡？
- 如何申請輔助器具？

推展CEDAW、培力婦女、扶植新住民、單親及特殊境遇家庭，落實社區家庭暴力、性侵害及性騷擾防治工作，締造幸福城市

婦女及保護服務科：3368333轉7176 專線：3303353



消除對婦女一切形式歧視公約

服務項目	服務單位
一般婦女	
生育津貼	辦理出生登記之戶政事務所 社會局兒童及少年福利科337-3379
坐月子到宅服務	社會局婦女及保護服務科 坐月子到宅服務媒合平台暨孕媽咪資源中心 (第一區390-9861、第二區740-8632)
公共化及準公共托育服務費用補助	社會局兒童及少年福利科、居家托育服務中心、托嬰中心、托育諮詢專線394-3322
本市婦女培力課程活動	社會局婦女及保護服務科 婦幼青少年活動中心746-6900、婦女館397-9672
孕婦產檢交通乘車補助	社會局各社會福利服務中心、婦女及保護服務科、區公所、本市合作之產檢醫療院所



坐月子到宅服務



高雄市性別與公正轉型工作坊

服務項目		服務單位
受暴個案保護安置扶助		社會局家庭暴力及性侵害防治中心 535-5920
受暴個案(含性侵害)及其子女緊急庇護		
受暴個案房屋租金補助		
受暴個案(含性侵害)緊急生活扶助、訴訟及律師費用		
受暴個案子女生活費用及兒童托育費用		
性騷擾防治業務		
性騷擾防治及個案服務		社會局婦女及保護服務科
特殊境遇家庭扶助(本項扶助不限性別歡迎符合扶助之男性提出申請)		
緊急生活扶助		戶籍地區公所社會(經)課、社會局婦女及保護服務科
子女生活津貼		戶籍地區公所社會(經)課 社會局婦女及保護服務科
子女托育津貼		
傷病醫療補助		
國立高雄市政府特殊境遇家庭子女教育身分認定證明書		戶籍地區公所社會(經)課
未設籍新住民特殊境遇家庭扶助(含緊急生活扶助、子女生活津貼、兒童托育津貼、傷病醫療補助)		配偶或子女戶籍地區公所社會(經)課 社會局婦女及保護服務科
新住民服務		
新住民會館		235-1785
新住民家庭服務中心	新興新住民家庭服務中心	新興區、前金區、鹽埕區、鼓山區、旗津區、前鎮區、三民區、小港區、苓雅區等9個行政區235-3500
	鳳山新住民家庭服務中心	鳳山區、大寮區、林園區、鳥松區、仁武區、大樹區、大社區等7個行政區域719-1450
	左營新住民家庭服務中心	左營區、楠梓區等2個行政區585-2250
	旗山新住民家庭服務中心	旗山區、甲仙區、杉林區、內門區、美濃區、茂林區、那瑪夏區、桃源區、六龜區等9個行政區662-7984
	路竹新住民家庭服務中心	路竹區、茄萣區、湖內區、阿蓮區、永安區、岡山區、梓官區、彌陀區、燕巢區、橋頭區、田寮區等11個行政區696-2779

推展CEDAW、培力婦女、扶植新住民 單親及特殊境遇家庭、落實家庭暴力 性侵害及性騷擾防治工作

婦女館

服務 辦理各項婦女成長、性別議題等培力課程或婦女福利相關活動、經營女性多元空間、女性史料室及展示室，提供空間服務及場地租借服務

服務時間 週二至週日08:30~17:30
週一及國定假日休館

電話 397-9672
地址 高雄市三民區九如一路777號
網址 <https://women.kcg.gov.tw/>

家庭暴力及性侵害防治中心

服務項目 1.專業服務：24小時緊急救援、安置服務、協助聲請保護令、心理諮商輔導與法律諮詢服務、被害人追蹤輔導、陪同服務（驗傷、偵訊、出庭）、未成年子女會面交往及交付、親職教育輔導。2.費用補助：針對家暴或性侵害被害人提供醫療、緊急生活、緊急庇護、訴訟、租屋、托育、子女生活補助等項目。3.訓練宣導。

服務時間 週一至週五 08:00-12:00/13:30-17:30
週六、日及國定假日休息

電話 535-5920
地址 高雄市苓雅區民權一路85號10樓
網址 <https://safesex.kcg.gov.tw/>

婦幼青少年活動中心

服務項目 1.婦女學習成長服務方案、婦女經濟培力等各項婦女學習、培力活動。2.兒童暨親子相關活動。3.兒少代表培力、青少年創意圓夢、公益行動計畫暨兒少公共參與培力方案休閒空間。4.提供空間服務與場地租借服務。

服務時間 1.婦女及親子空間服務：
週二至週日09:00~12:00
13:30~17:00

2.青少年空間服務：
週二至週五16:00~21:00(康樂室)
週二至週五09:00~21:00
(8號基地, 12:00~13:30午休)
週六、日09:00~12:00/
13:00~17:00
3.週一及國定假日休館

電話 746-6900
地址 高雄市鳳山區光復路2段120號
網址 <https://play.kcg.gov.tw/>

新住民會館

服務項目 1.母語諮詢專線。2.通譯媒合。3.新住民人才培力。4.多元文化活動及課程辦理。

服務時間 週二~週日
09:00-17:00

電話 235-1785
地址 高雄市新興區中正三路36號

家庭暴力防治法、兒童及少年家庭暴力防治法、
兒童及少年性侵害防治法

請撥打113、110、112、119、117、118、114、115、116、111

113 110

一、停止暴力
二、提供孩子安定的環境
三、不要在孩子面前爭吵
不要在孩子面前批評對方
不要讓孩子聽過話



孕婦產檢交通乘車補助加碼



好孕行得通 幸福一路通



4月起

高雄好孕乘車**加碼** 總額**5040**元提升為**9000**元

提升 車資180元 ▶▶▶ **250**元 **增加** 趟次28趟 ▶▶▶ **36**趟 **延長** 使用期限 預產期後6個月 ▶▶▶ **1**年內!

自115年4月起實施，已領有紙本券的孕媽咪，
LINE掃描QRCode即可申辦好孕幣，馬上撥付!



紙本券轉換申請



好孕幣新申辦



計畫詳細說明

友善婦女

◆孕婦產檢交通乘車券

使用期限延長至新生兒出生後6個月

◆坐月子到宅服務

低收及中低收入戶可同時申請生育津貼與坐月子到宅服務（或折抵現金補助）

◆倡議破除性別刻板印象

◆性騷擾防治

提供個案最完整的支持陪伴服務

培力婦女

◆婦女權益促進委員會

跨局處成立7工作小組推動婦權及性平業務

◆成長學習空間

婦幼中心、婦女館提供女性專屬空間及成長學習課程活動

◆經濟培力方案

培力弱勢中高齡婦女及公益團體協助創業，辦理「好How市集」展售，創造經濟自主

全國首創



單親家庭服務據點辦理家事收納活動

家庭支持服務

- 5處單親家庭服務據點
- 4處單親家園居住型服務
- 特殊境遇家庭生活扶助

新住民家庭服務

- 1處新住民會館
- 5處新住民家庭服務中心
- 28處社區服務據點
- 120處關懷小站

設籍前新住民經濟扶助措施

- 緊急生活扶助
- 子女生活津貼
- 返鄉機票等補助

常遇到的婦女福利議題

- 單親家庭有哪些福利服務？
- 新住民有哪些服務？
- 什麼是坐月子到宅服務？
- 家庭暴力的保護令是什麼？
- 什麼是特殊境遇家庭？
- 聽到夫妻吵架，伴隨著不要打我的呼喊，該怎麼辦？→請打110

輔導人民團體會務健全發展，建構關懷網絡，強化基層 能量、串聯組織結盟、在地深耕永續

人民團體科：3368333轉7171 專線：3373673、3373737

服務項目	服務單位
籌組立案及會(社)務輔導	社會局人民團體科
人民團體輔導	
合作社輔導	
社會福利基金會輔導	
社區發展	區公所社會(經)課、社會局人民團體科
社區發展協會申請籌組立案及會務輔導	
輔導社區發展協會辦理社區福利服務活動	
公益勸募	社會局人民團體科
受理公益勸募活動之申請及輔導	



福利社區化旗艦型計畫培力-大旗艦計畫工作坊



本市績優社區參加衛生福利部金卓越社區選拔



人民團體會務研習



志願服務資源中心

送愛到 · 志願服務21
每一個角落

服務 志願服務諮詢、志工媒合、志工團隊輔導、研習訓練、行銷宣導及創新服務方案
項目 志願服務紀錄冊 / 榮譽卡申請及換發、維管本市志願服務資訊網站、專刊等文
宣製發及統計分析

服務時間 週一~週五 09:00 - 17:00

電話 725-6343 **地址** 高雄市苓雅區凱旋二路5號1樓 **網址** <https://www.kvc.org.tw/>



志工提供社會福利諮詢專線服務



志工支援社福中心社區宣導活動

高雄市各區公所服務電話一覽表

單位	直撥電話	單位	直撥電話	單位	直撥電話
鹽埕區公所	551-3316	前金區公所	272-3133	三民區公所	322-8160
鼓山區公所	531-1191	苓雅區公所	332-2351	小港區公所	812-2260
左營區公所	583-1111	前鎮區公所	821-5176	新興區公所	238-6113
楠梓區公所	351-7121	旗津區公所	571-2500	大寮區公所	781-3041
鳳山區公所	742-2111	林園區公所	641-2511	仁武區公所	372-7900
大樹區公所	651-2003	大社區公所	351-3309	橋頭區公所	611-0246
鳥松區公所	731-4191	岡山區公所	621-4193	阿蓮區公所	631-1177
燕巢區公所	616-1411	田寮區公所	636-1475	茄萣區公所	690-0001
路竹區公所	697-9202	湖內區公所	699-1221	梓官區公所	617-4111
永安區公所	691-2716	彌陀區公所	619-1216	六龜區公所	689-2100
旗山區公所	661-6100	美濃區公所	681-4311	內門區公所	667-1211
甲仙區公所	675-1002	杉林區公所	677-1340	那瑪夏區公所	670-1001
茂林區公所	680-1045	桃源區公所	686-1132		

社工服務，公私協力，建構弱勢家庭社會支持網絡

社會工作科：3368333轉7177 專線：3373381、3373382

社工專業

社會工作師執業執照相關業務·各大專院校社會工作相關系所學生暑期實習·社工人身安全與勞動權益繼續教育

社會福利服務中心 服務內容

弱勢家庭服務 提供弱勢家庭之預防處遇及個案管理服務

資源運用 協助媒合及運用社會福利資源；彙集民間慈善民生物資設置物資站

諮詢服務 提供社會福利服務相關內容及諮詢服務

舉辦社區性活動 舉辦促進家庭功能之團體活動·親職·研習及預防宣導活動

設施設備使用服務 各中心依其空間大小分別設置遊戲室·多功能活動及會談室等空間供民眾使用

整合跨網絡服務機制 整合社區多元服務體系，促進社區網絡參與交流，提供民眾所需服務

服務時間 週一~週五08:00~17:30

服務單位	服務區域	地址/電話
旗山社會福利服務中心	旗山、美濃、內門、杉林	地址：旗山區中正路199號 電話：661-7464
六龜社會福利服務中心	六龜、桃源、茂林	地址：六龜區光復路102號 電話：689-1031
甲仙社會福利服務中心	甲仙、那瑪夏	地址：甲仙區中正路65-1號 電話：675-1920
左營社會福利服務中心	左營	地址：左營區實踐路4號 電話：585-2250
楠梓社會福利服務中心	楠梓	地址：楠梓區德賢路139號 電話：366-2166
三民社會福利服務中心	三民	地址：三民區大順二路468號7樓 電話：396-2334
新興社會福利服務中心	新興、前金	地址：新興區中正三路36號 電話：236-1912
鳳山社會福利服務中心	鳳山(國泰路以北41里)	地址：鳳山區光復路二段120號2樓 電話：742-7247
鳳山五甲社會福利服務中心	鳳山(國泰路以南35里)	地址：鳳山區五甲二路472號7樓 電話：713-1116
仁武社會福利服務中心	仁武、大社、大樹、鳥松	地址：仁武區水管路三段776號 電話：375-9595
大寮社會福利服務中心	大寮、林園	地址：大寮區進學路129巷2-1號3樓 電話：781-3005
岡山社會福利服務中心	岡山、橋頭、彌陀、梓官、永安、燕巢	地址：岡山區竹園南街99號 電話：622-0733
路竹社會福利服務中心	路竹、湖內、茄萣、阿蓮、田寮	地址：路竹區中正路51號3樓 電話：696-2726
前鎮社會福利服務中心	前鎮	地址：前鎮區康定路115號 電話：812-1462
小港社會福利服務中心	小港	地址：小港區博學路369號5樓 電話：801-6920
鹽埕社會福利服務中心	鹽埕、鼓山	地址：鹽埕區中正四路274號3樓 電話：521-0235
旗津社會福利服務中心	旗津	地址：旗津區旗津三路2號4樓 電話：571-1885
苓雅社會福利服務中心	苓雅	地址：苓雅區凱旋二路5號 電話：711-1915



社福中心辦理路服務網絡團隊合作
共播愛



社工陪同個案就醫



鳳山社福中心辦理社會安全新社區宣導服務



社會福利社區宣導



左營社福中心辦理家庭支持活動



路竹社福中心辦理育兒指導講座



社工提供個案服務



六龜社福中心社工整理民生物資提供
風災受災戶



楠梓社福中心社區工作與服務

整合服務 強化社會安全網



社安網 第1期 推動重點

「強化社會安全網計畫」第一期（107年至109年）

1

布建社會福利服務中心
整合社會救助與福利服務

3

整合加害人合併精神疾病
與自殺防治服務

2

整合保護性服務
與高風險家庭服務

4

整合跨部會服務體系

社安網 第2期 推動重點

「強化社會安全網計畫」第二期（110年至114年）

1

補強社區精神衛生體系
與社區支持服務

2

加強司法精神醫療服務

3

強化跨體系、跨專業
與公私協力服務

4

持續拓展社福中心資源
與保護服務

5

強化人力進用及專業久任

社安網2.0挑戰與策略

服務對象擴大納入**獨居老人、新手父母、近貧人口**
拓展初級預防服務量能，提升社區支持與韌性



初級預防面向待擴充

落實各級社會安全網絡常態化，
深化跨網絡合作機制



跨網絡合作待常態化

提升心理健康資源可近性
優化精神病人風險預警機制



服務量能不均或不足

公私協力優化服務機制
科技導入提升服務效能



服務輸送品質待提升

優化社安網通報機制

建構數位性別暴力防治網，完善服務與轉銜



家外兒保事件激增

改善社工**薪資與工作條件**
提供跨領域專業培訓



專業人員退出率高



2.0 六大工作策略

攜幼扶老 1

提升社區支持與韌性
拓展初級預防

優化提升 2

優化社會安全網通報機制
建構數位性別暴力防治安全網
完善服務機制與轉銜

布建心衛 3

提升心理健康資源可近性
優化精神病人風險預警機制



4 常態落實

落實各級社會安全網絡常態化
深化跨網絡合作機制

5 專業久任

改善社工薪資與工作條件
提供跨領域專業培訓

6 科技導入

公私協力優化服務機制
科技導入提升服務效能

策略一：攜幼扶老

強化發掘 潛在獨居老人

- 社、民政體系合作，強化社區鄰里網絡落實訪視，主動識別並協助潛在獨居長者。

拓展育兒指導服務

- 社、衛、民政合作，懷孕7個月以上之孕婦，提早介入新手父母家庭，提供親職諮詢、到宅指導。

脫貧服務結合就業與 家庭支持

- 深化社勞聯合服務機制，並擴充實物給付服務，照顧低/中低收入戶及近貧家庭。

策略二：優化提升

新增成立社會安全網通報調查處理中心

- 將篩派窗口擴大為篩派及調查中心，強化前端調查評估，以減少後端服務體系的調查負荷。
- 衛福部刻正進行分流決策指引及資訊系統的全面改版與優化(預計於115年底完成)，115年各直轄市、縣(市)集中篩派案機制及所需人力維持現行做法。

強化數位性別暴力服務

- 因應數位性別暴力議題，充實地方政府性暴力(性侵害、性騷擾、兒少性剝削、數位暴力)被害人多元服務資源(包含人力、經費等)，以強化網路監測與受害者支持。

策略三：布建心衛

擴大心衛中心量能，強化三級預防

精進司法精神醫療處置：未具高暴力風險、非反社會人格傾向之精神疾病受處分人，可收治於司法精神病房、精神復健機構、精神護理機構等

策略四：常態落實

強化跨體系協作，提升服務銜接與資訊整合。

社政、衛政、教育、警政、民政等部門落實固定合作機制。

減少服務斷點，確保家庭獲得持續且一致的支持。

策略五：專業久任

社工專業人力進用久任 **3** 主軸

專業培育

- 擴大進用助理
- 強化社工專業培育與實務連結
- 層級式教育訓練

福利待遇

- 再調升公部門社工薪點
- 再調升民間社工年資加給
- 鼓勵資深社工晉階

多元支持

- 強化督導支持
- 保障執業安全
- 跨網絡合作支持

策略六：科技導入

導入AI預警資料整合與系統串接，
提升跨網絡協作效率

脆弱家庭個案
管理平臺

保護服務
資訊系統

加害人處遇個
案管理系統

全國兒童少年安
置及追蹤個案
管理系統

全國社會福利
資源整合系統

實物給付系統

急難紓困方案
資訊系統

藥癮個案管理
資訊系統

少年犯罪防制
暨輔導系統

獨居老人數位
作業平臺

全國身心障礙福利
資訊整合平臺及個
案服務管理系統

本市社會福利服務中心共計18處

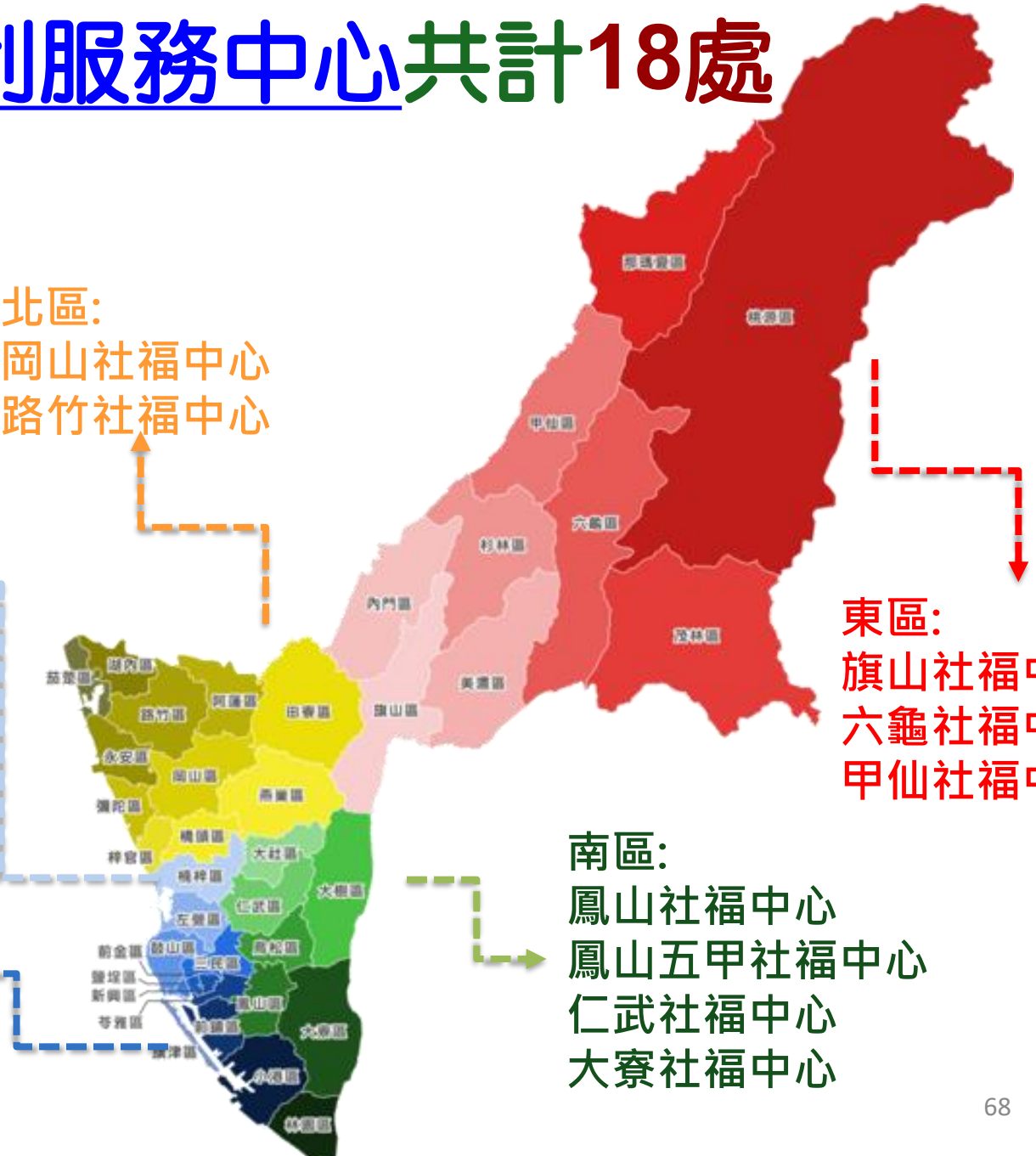
西區:
左營社福中心
楠梓社福中心
三民社福中心
新興社福中心

北區:
岡山社福中心
路竹社福中心

中區:
前鎮社福中心
小港社福中心
鹽埕社福中心
旗津社福中心
苓雅社福中心

南區:
鳳山社福中心
鳳山五甲社福中心
仁武社福中心
大寮社福中心

東區:
旗山社福中心
六龜社福中心
甲仙社福中心



苓雅社會福利服務中心



地址：802高雄市苓雅區凱旋二路5號
電話號碼：07 711 1915

脆弱家庭·如履薄冰

家庭的「脆弱性」是不涉及價值判斷，僅就家庭境況的事實呈現進行評估，以掌握家庭面臨的需求、問題及所持有資源，對家庭功能發揮之影響。

➔ 協助脆弱家庭

- 減輕壓力（**移除脆弱原因**）
- 增加支持（**挹注支持資源**）



脆弱家庭辨識指標

涵蓋家庭整體及個別成員可能遭遇的脆弱性因子



家庭經濟陷困

工作不穩定或失業、急難變故
家庭成員因傷病有醫療或生活
費用需求

家庭因債務、財務凍結或具急
迫性需求



家庭支持系統變化

天然災害或意外事故等突發性
事件致家庭支持功能受損

家庭成員突發性變故致家庭支
持功能受損



家庭關係衝突或疏離

親密關係、家庭成員關係衝突
(未達家暴程度) 或疏離致家
庭成員身心健康堪慮



兒少發展不利處境

主要照顧者資源或教養知能不足，且
無合適替代性照顧者或輔佐人

具有特殊照顧需求之兒少，致主要照
顧者難以負荷或照顧困難有疏忽之虞

兒少不適應行為，因家庭功能薄弱致
有照顧問題



家庭成員有不利處境

家庭成員生活自理能力薄弱或其他不
利因素致有特殊照顧或服務需求

疑似或罹患精神疾病致有特殊照顧或
服務需求

酒癮、藥癮等成癮性行為致有特殊照
顧或服務需求



個人生活適應困難

自殺/自傷行為致有服務需求

因社會孤立或排除的個人致有服務
需求

脆弱家庭辨識指標 (1)

家庭經濟陷困需要接受協助



脆弱性因子 1

工作不穩定或失業

參考樣態 1

家中主要生計者連續失業6個月以上。

參考樣態 2

家中主要生計者突發性遭受資遣或非自願性失業。

參考樣態 3

家中主要生計者為低薪非典型就業型態。



脆弱性因子 2

因家庭成員傷病醫療致家庭經濟陷困

參考樣態：

因疾病、傷害事故就醫所生健保之部分負擔醫療費用或健保給付未涵蓋之醫療費用，以最近三個月之累計，達新臺幣3萬元以上，且影響家庭成員日常生活。



脆弱性因子 3

急難變故

參考樣態：

因天災、意外或非個人因素致家庭經濟陷困，且影響家庭成員日常生活。



脆弱性因子 4

家庭因債務、財務凍結或具急迫性需求

參考樣態：

財產或存款帳戶因遭強制執行、凍結或其他原因未能及時運用，致生活陷於困境。

* 註：參考樣態係提供辨識之參考，家庭脆弱性仍須視情況評估，不限於此。

脆弱家庭辨識指標 (2)

家庭支持系統變化需要接受協助



— 脆弱性因子 1 天然災害或意外事故等突發性事件致家庭支持功能

參考樣態：因天然災害或意外災害致家庭成員生命、財產嚴重受損，影響家庭基本生活功能。



脆弱性因子 2 家庭成員突發性變故致家庭支持功能受損

參考樣態 1 家庭成員死亡或失蹤。

參考樣態 2 家庭成員入獄服刑。

參考樣態 3 家庭成員突患重大傷病。

脆弱家庭辨識指標 (3) 家庭關係衝突或疏離需要接受



— 脆弱性因子 1

親密關係、家庭成員關係衝突 (未達家暴) 或疏離致家庭成員身心健康堪慮

參考樣態 1 主要照顧者與夫妻、同居人、伴侶間經常發生口語衝突、冷戰等，致影響家庭成員日常生活。

參考樣態 2 主要照顧者離婚、失婚後與他人同居，且頻繁更換同居人，致影響家庭成員日常生活。

參考樣態 3 家庭成員 (如親子、手足、代間關係) 中時常爭吵、有帶年幼子女與人同居、或有離家出走之念頭，致影響家庭成員日常生活。

參考樣態 4 非親屬關係同住人口眾多，家庭關係衝突或疏離，致影響家庭成員日常生活。

脆弱家庭辨識指標 (4)

兒少發展不利處境需要接受協助



脆弱性因子 1 **主要照顧者資源或教養知能不足，且無合適替代性照顧者或輔佐人**

- 參考樣態 1 主要照顧者失蹤或失聯，且無合適替代性照顧者或輔佐人。
- 參考樣態 2 主要照顧者資源匱乏或資源不足，無力提供兒少基本生活所需或無法協助兒少發展所需資源。
- 參考樣態 3 未成年父母且親職功能不足。
- 參考樣態 4 學齡前子女數3個以上之家庭且家庭功能不足。
- 參考樣態 5 居住不穩定，一年搬遷3次以上。



脆弱性因子 2 **具有特殊照顧需求之兒少，致主要照顧者難以負荷或照顧困難有疏忽**

- 參考樣態 1 發展遲緩兒童。
- 參考樣態 2 身心障礙兒少。
- 參考樣態 3 罹患重大疾病兒少。



脆弱性因子 3 **兒少不適應行為致有照顧問題，因家庭功能薄弱致有照顧**

- 參考樣態：因兒少個人或家庭功能薄弱，致有擅自離家、遊蕩或自我傷害等不適應行為。

* 註：參考樣態係提供辨識之參考，家庭脆弱性仍須視情況評估，不限於此。

脆弱家庭辨識指標 (5)

家庭成員有不利處境需要接受協助



脆弱性因子 1

家庭成員生活自理能力薄弱或其他不利因素致有特殊照顧或服務需求

參考樣態：有關失能、失智或身心障礙，應優先由長照管理系統及身心障礙服務系統服務。其餘生活自理能力薄弱或其他不利因素，致有特殊照顧或服務需求。

脆弱性因子 2

疑似或罹患精神疾病致有特殊照顧或服務需求

參考樣態 1 自殺或自傷行為致家庭成員無力照顧、未獲適當照顧，或影響家庭成員之日常生活。

參考樣態 2 有自傷行為，且依自殺通報之簡式健康量表（俗稱心情溫度計）分數 10 分以上（中重度情緒困擾）或自殺想法 2 分以上（中等程度）者。

於知悉有自殺行為情事時，進行自殺防治通報作業。

脆弱性因子 3

酒癮、藥癮等成癮性行為致有特殊照顧或服務需求

參考樣態 1 使用具成癮性、濫用性等麻醉藥品或酒精致家庭成員無力照顧、未獲適當照顧，或影響家庭成員之日常生活。

參考樣態 2 有醫療照顧或戒癮服務需求，應同步連結或轉介各地衛生單位。

* 註：參考樣態係提供辨識之參考，家庭脆弱性仍須視情況評估，不限於此。

脆弱家庭辨識指標 (6)

個人生活適應困難需要接受協助



脆弱性因子 1 **自殺/自傷行為致有服務需**

- 參考樣態 1 自殺或自傷行為致家庭成員無力照顧、未獲適當照顧，或影響家庭成員之日常生活。
- 參考樣態 2 有自傷行為，且依自殺通報之簡式健康量表（俗稱心情溫度計）分數 **10** 分以上（中重度情緒困擾）或自殺想法 **2** 分以上（中等程度）者。
- 參考樣態 3 於知悉有自殺行為情事時，進行自殺防治通報作業。



脆弱性因子 2 **因社會孤立或排除的個人致有服務需求**

- 參考樣態 1 社會孤立：與他人缺乏相同的網絡或得到社會支持。
- 參考樣態 2 非正式資源連結薄弱：指被社會排除的家庭或個人，缺乏和社會的接觸或溝通包含身體、社會或心理因素的排除。
- 參考樣態 3 缺乏親屬、朋友、社群、職場、鄰居、宗教團體、學校、醫師、社區機構、醫療機構和其他醫療照顧及社會服務資源。
- 參考樣態 4 非屬社會救助法第 17 條所定對象。

* 註：參考樣態係提供辨識之參考，家庭脆弱性仍須視情況評估，不限於此。

因為肚子餓，
沒錢吃飯.....

為什麼偷東西？

你的孩子拿了麵包
沒付錢就走出去！

老闆真的很不好意思！
回去我會
好好教導孩子！

小明

家庭經濟陷困



¹ (火災後先生已經昏迷了兩星期)

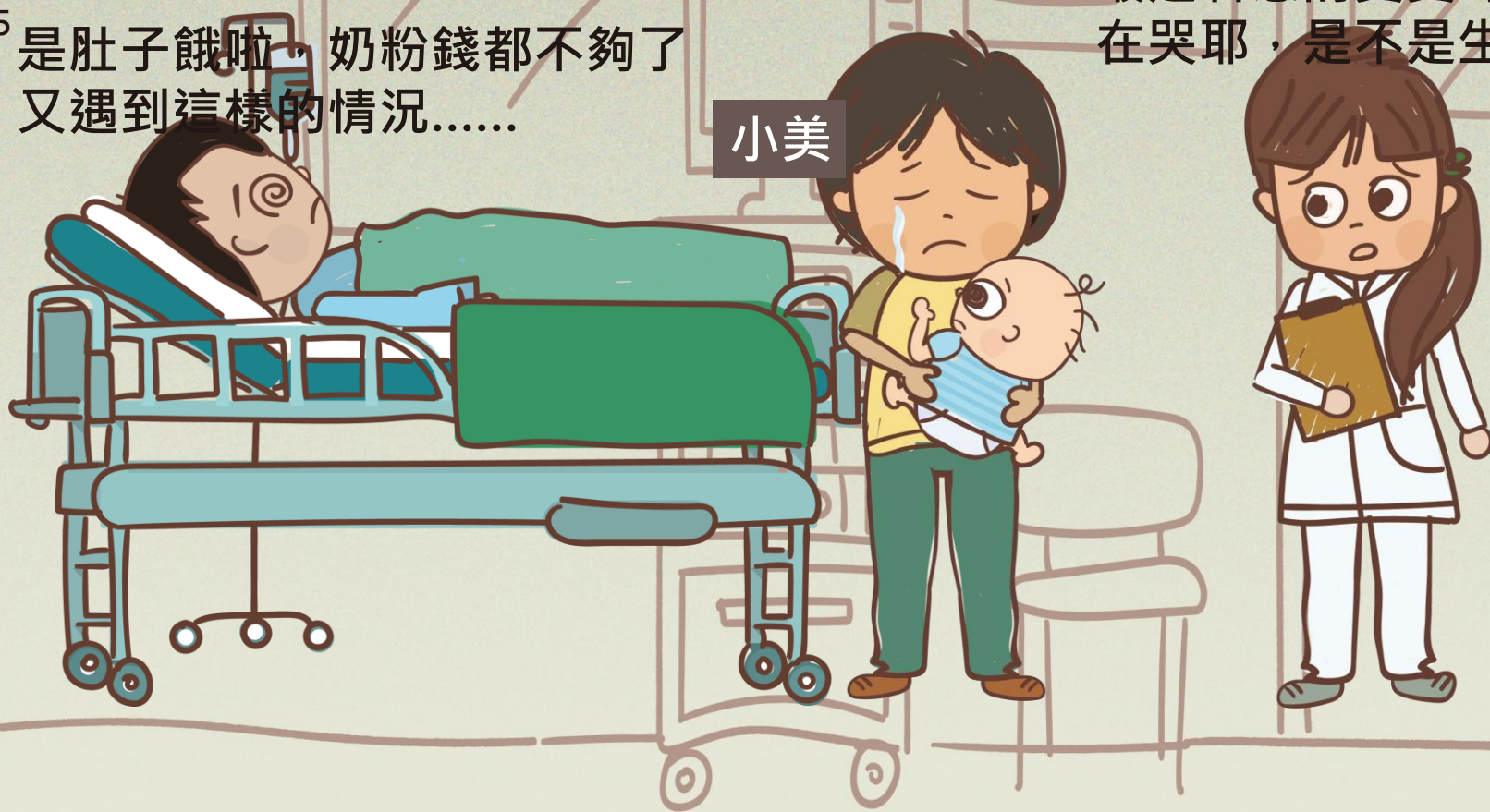
³ 真的抱歉，先生是家裡唯一的經濟支柱，
而且我們家收入本來就不高

⁵ 是肚子餓啦，奶粉錢都不夠了
又遇到這樣的情況.....

² 你們的醫藥費
積欠好幾天了喔！

⁴ 最近看您的寶寶每天都在哭耶，
是不是生病了？

小美



家庭支持系統變化



2 她在房間裡，通常沒事的話
她都一整天待在房間

4 不太說話耶，我
每天都加班到很
晚，每天講不到
三句話吧！

6 有這回事？她
有
遇到什麼事嗎？

1 打擾了～我是小花的班導師
噢？小花現在不在家嗎？

3 你們平常會聊天嗎？

小花

5 前幾天我看到小花
手腕上有很多自殘
的割痕.....

家庭關係衝突或疏離

觀察 1 小花手腕有自殘傷痕

觀察 2 媽媽不太關心女兒

1 您的孫子離家多久了呢？

2 他已經三天沒回家了，老師跟我說
他也沒去上學，都跟他那一群朋友
到處跑。

3 阿伯您先不要緊張我們會協助
您找到孫子的！

阿發

4 妹妹，這包餅乾妳先拿去旁邊
吃，等我跟阿公做完筆錄好嗎？

5.....

6 不好意思她都5歲了
卻還不太會說話.....

兒少發展不利處境

觀察 1 孫子離家出走

觀察 2 祖孫兩人衣服破舊

觀察 3 孫女已經5歲
卻還不太會說話

小姐！還好嗎？
妳怎麼倒在路邊？！

家庭成員有不利處境

1 謝謝里長伯攙扶我回家，我只是工作太累了！

阿霞

2 每天都看妳晚上出門，大夜班真的很傷身體！

3 沒辦法，婆婆白天沒人照顧，丈夫也沒辦法幫忙

昨天討債的追到我家來，
但我吃三餐都有問題了，
哪有錢還他們！

欠了大筆卡
債該怎麼辦...

阿財

錢的問題，我們一
起想辦法！

你有親朋好友嗎？
我們先找他們幫忙吧！

他們從來沒接過我電話
已經好幾年沒聯絡了
我是這個社會的累贅吧.....

個人生活適應困難

觀察 1 貧窮又欠債

觀察 2 孤獨且親友失聯多年

觀察 3 無求生意志

社會福利服務中心·整體性家庭評估&跨網絡合作

整體性家庭評估

家庭脆弱性評估

家庭功能評估

需求評估

特定需求單一議題

需求辨識資源媒合
轉介回至既有系統優先
服務

若需求多元複雜

擬定介入服務計畫
進行個案管理及跨網絡資
源等服務

跨網絡資源服務



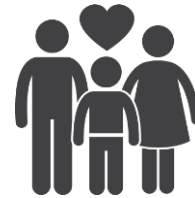
涵蓋衛政、警政、教育、勞政、社政、民政及司法等相關單位。

各人口群多元服務



涵蓋早期療育、兒少、新住民、婦女、身障、街友、戒癮者、精神病友、失能者等身分已建制的服務運輸系統。

家庭多元支持服務



涵蓋資產累積、脫貧服務、實物銀行、托育服務、親職教育、家庭增能服務...等。

家庭專精性服務

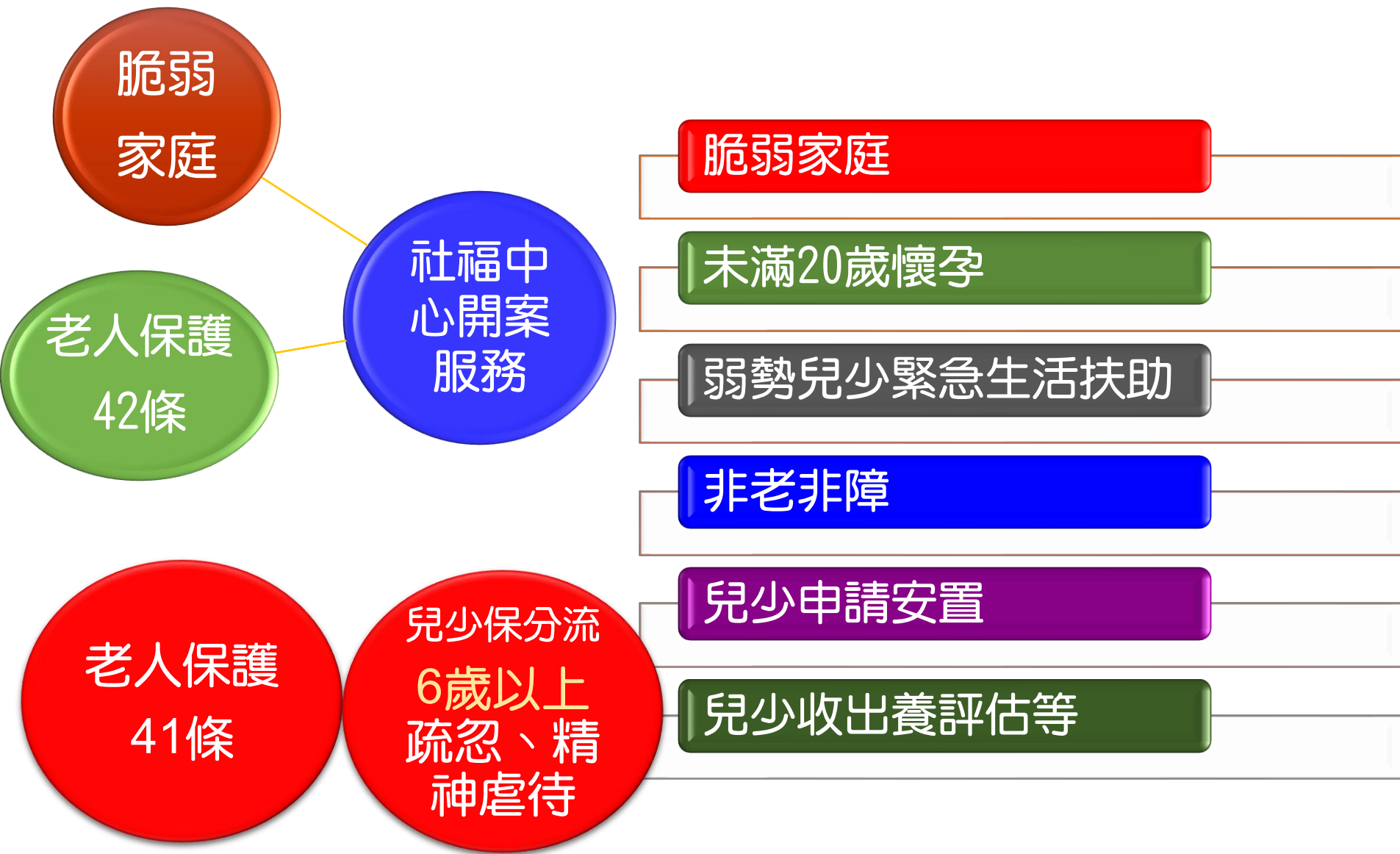


涵蓋育兒指導、家務指導、未成年懷孕、家事商談、收出養服務...等項目。

(評估結案後) 基層社區網絡追蹤支持

涵蓋兒少課後照顧、老人社區照顧、新住民社區據點、防暴社區志工、社區志工隊、里鄰長等人員。

社福中心的個案類型



社福中心的個案類型



	脆弱家庭之兒童及少年通報協助與資訊蒐集處理利用辦法 兒童及少年家庭遭遇經濟、教養、婚姻、醫療或其他不利處境	六歲以下弱勢兒童主動關懷方案
1	對六歲以下兒童未依規定辦理出生登記	戶政機關逕為出生登記者。
2	對六歲以下兒童逕遷戶籍至戶政事務所。	戶政機關逕遷戶籍至戶政事務所者。
3	對六歲以下兒童未依規定預防接種	逾期未完成預防接種者。
4	對六歲以下兒童未依規定納入全民健康保險。	未納入全民健保逾一年者。
5	國民小學（以下稱國小）新生未依規定入學。	國小新生未依規定入學者。
6	矯正機關收容人之十二歲以下子女	矯正機關收容人子女。
7	六歲以下兒童之父或母未滿二十歲	父或母為未滿20歲者
8	兒童及少年家庭遭遇經濟、教養、婚姻、醫療或其他不利處境。	領有精神或智能類身心障礙證明之低收入戶及中低收入戶之子女。

社福中心與社宅的合作

- 大樓訪視的合作
- 社會福利宣導
- 活動轉知

區級會議的內容

- 府級會議紀錄重點提醒
- 上次列管案件進度追蹤
- 專題：各網絡單位介紹
- 新知、政策與修法宣導
- 跨三網絡單位個案討論
- 其他：各網絡單位提案

區級會議暨共識活動



囤積行為府級會議決議 由區長擔任指揮官



區級會議共同研議協助案家



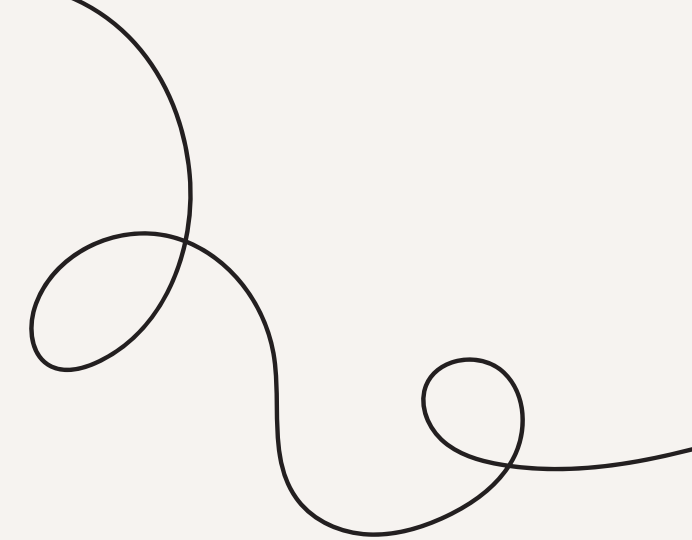
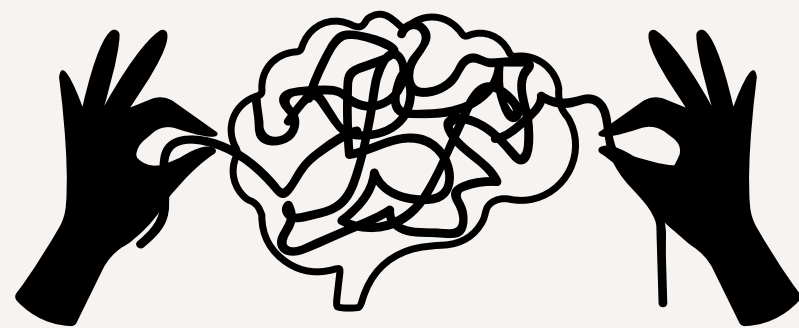
網絡合作案例

- 指揮官區長協調
調度派出所、消
防局、社福中心
、衛生所、心衛
中心協助案主就
醫





感謝聆聽



認識社區心衛中心： 精神疾病與自殺防治資源

高雄市政府衛生局
社區心理衛生中心



高雄市政府衛生局社區心理衛生中心佈建

每25萬人口佈建一處社區心衛中心

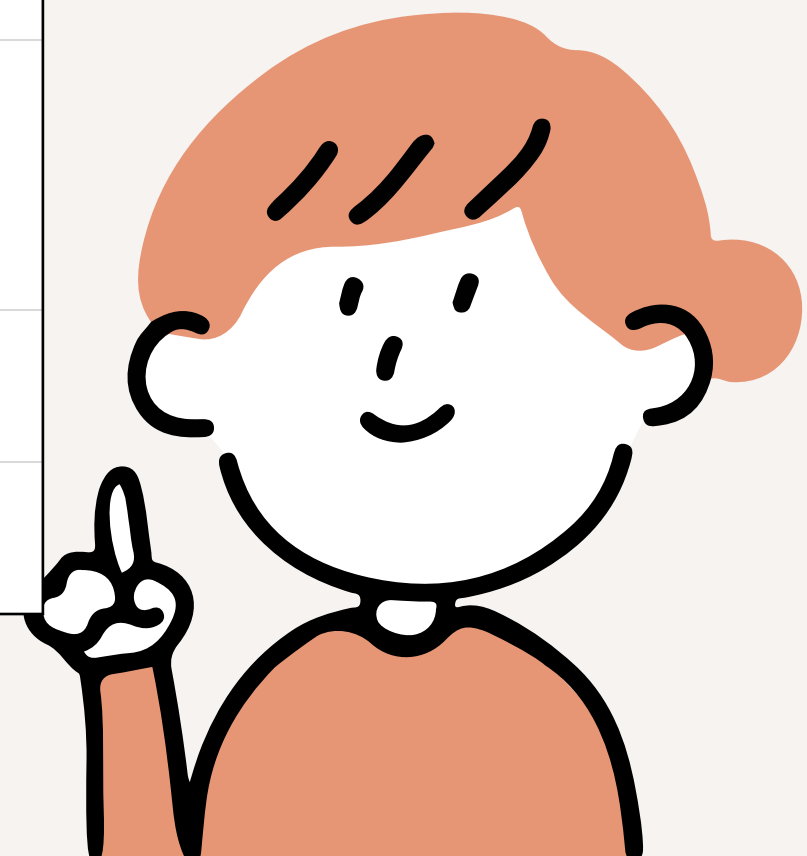
名稱	服務行政區	服務定位/特色	期程
苓雅區	苓雅、新興、前金、前鎮	長者心理健康	109年
鳳山區	鳳山、仁武、大樹、鳥松、大社	精神人權倡議	109年
岡山區	岡山、彌陀、梓官、永安、路竹、茄萣、湖內、阿蓮、田寮、橋頭、燕巢	網癮防治業務	109年
林園區	林園、小港、大寮	職場心理健康	111年
杉林區	杉林、旗山、美濃、內門、茂林、桃源、六龜、甲仙、那瑪夏	災難心理衛生	113年
鹽埕區	鹽埕、鼓山、旗津、三民	長者心理健康	114年
楠梓區	楠梓、左營	酒癮防治業務	115年

在地化

便利性

個別化

規劃於117年增設至**11**處



社會住宅工作與心理健康 為什麼有關？

- 社宅工作人員接觸住戶頻率高，容易觀察生活功能與互動變化
- 住戶面臨經濟、疾病、家庭、失業、孤立或照顧壓力時，心裡風險可能上升
- 工作人員不適治療者，而是早期發現、適當關懷、正確轉介的重要節點
- 重點不是判斷「有沒有病」，而是辨識「是否需要更多支持與安全協助」



社宅現場的價值：不是診斷，而是「早期看見」與「正確連結」。

社區心衛中心是甚麼？



- 心理健康與精神衛生服務的重要據點
- 服務內容：包含心理健康促進、精神疾病社區支持、自殺防治、危機風險評估與資源連結
- 服務對象：包含心理困擾者、精神疾病者、自殺高風險族群、家屬與網絡單位。
- 對社宅工作而言，可作為諮詢、轉介、共同評估與後續合作窗口

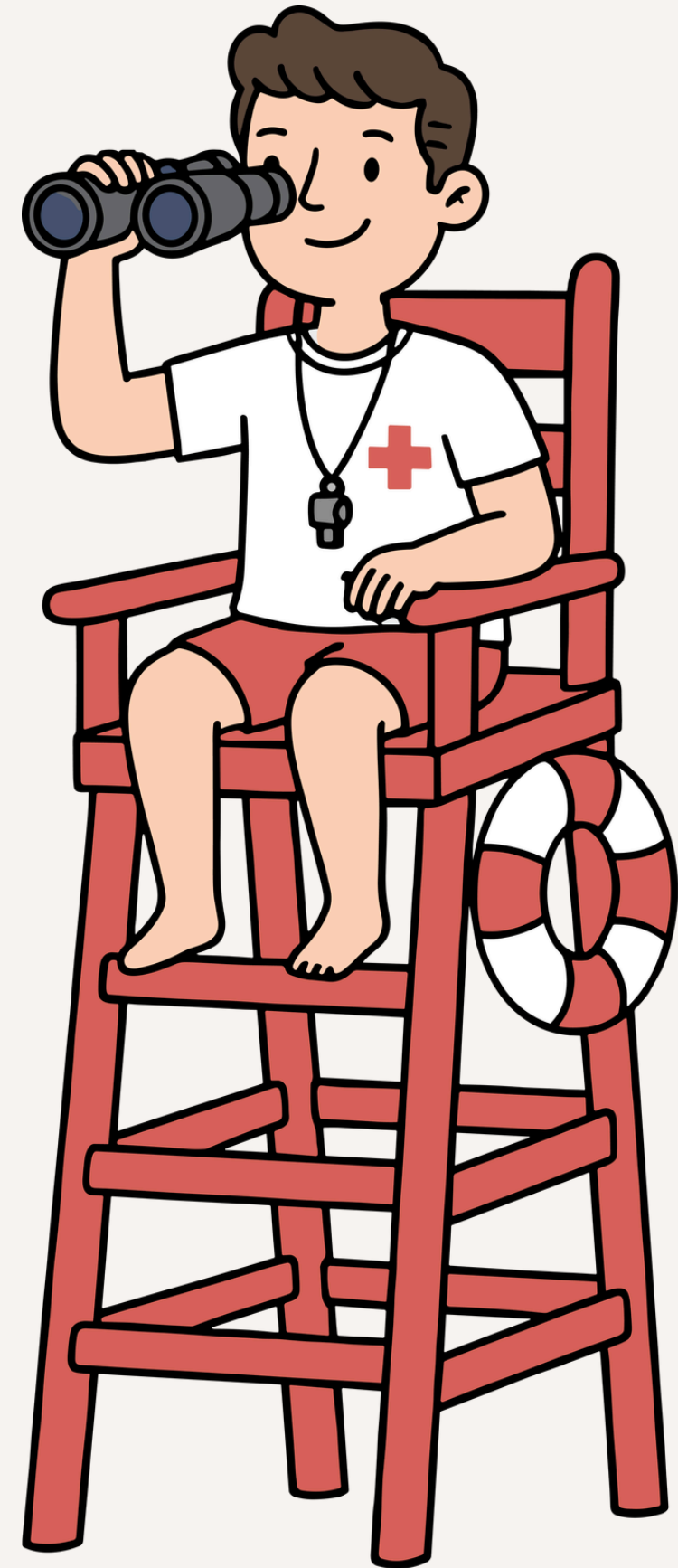
社區心衛中心能提供甚麼？

- **心理健康諮詢：**協助釐清心理困擾、壓力狀態與可用資源
- **精神衛生服務：**針對疑似或已知精神疾病者提供社區支持與追蹤
- **自殺防治服務：**針對自殺意念、企圖、自傷風險或危機進行評估與介入
- **家屬與照顧者支持：**協助理解症狀、降低衝突、連結資源
- **跨網絡合作：**與社政、警政、民政、消防、醫療、教育等相關單位合作



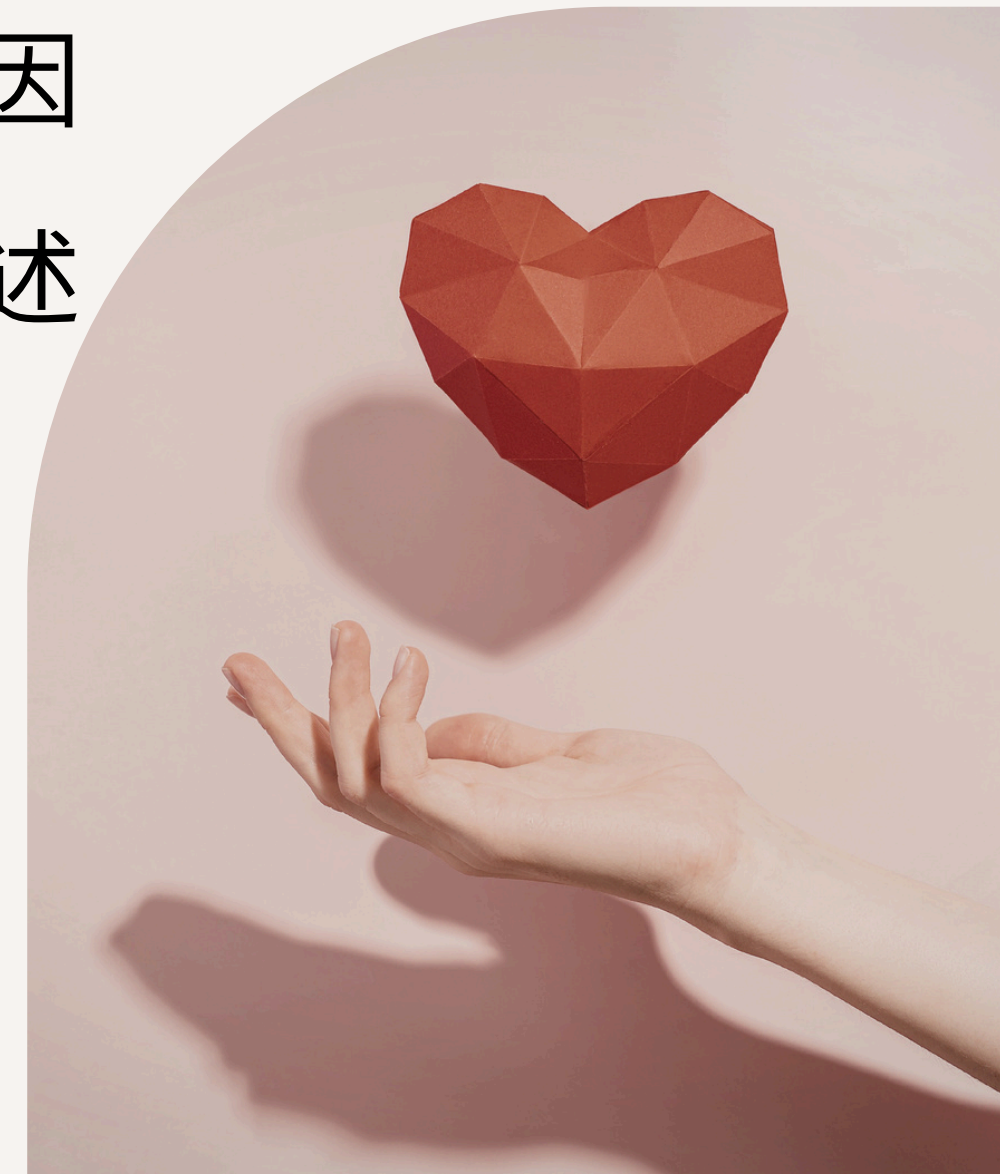
社會住宅現場常見的心理健康樣態

- 長期不出門、生活作息混亂、居住環境明顯惡化
- 情緒低落、容易哭泣、表達絕望或覺得自己沒有價值
- 明顯焦慮、恐慌、過度擔心、反覆求助或頻繁抱怨身體不適
- 疑似幻聽、妄想、被害想法，對鄰居或管理人員高度不信任
- 酒精或物質使用造成衝突、噪音、欠租、失聯或安全問題
- 鄰里衝突增加、投訴頻繁、行為突然改變或難以溝通



精神疾病的基本概念：不要先貼標籤

- 精神疾病是健康議題，不是人格不好、故意鬧事或找麻煩
- 同一診斷可能有不同表現，同一行為也可能有多種原因
- 工作現場避免用診斷名稱稱呼住戶，改用具體觀察描述
- 紀錄行為變化、功能變化、安全疑慮與已提供協助
- 去汙名化態度可降低住戶防衛，增加接受協助可能



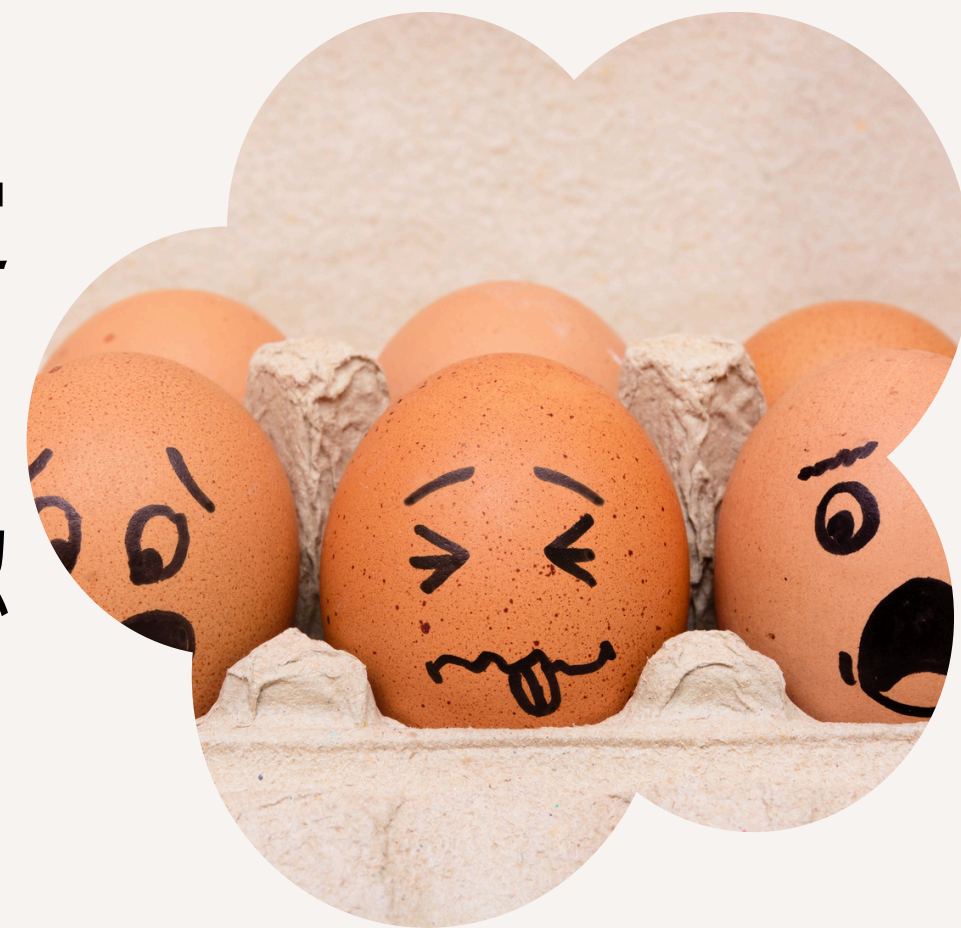
常見精神健康困擾：憂鬱與低落狀態

- 可能表現：長期情緒低落、失去興趣、睡眠或食慾改變、疲倦、注意力下降
- 情境線索：不繳費、不回訊息、不出門、居家雜亂、取消原本會參與的活動
- 需要關心的語句：活著很累、沒有希望、自己是負擔、事情不回變好
- 可以怎麼做：溫和詢問近況、表達關心、鼓勵就醫或諮詢、協助連結心衛中心



常見精神健康困擾：焦慮、恐慌與創傷反應

- 可能表現：過度擔心、坐立難安、心悸、胸悶、呼吸急促、睡不好、反覆確認安全
- 情境線索：頻繁來電、反覆要求保證、對噪音或人際互動高度敏感
- 創傷反應：可能包含警覺性高、容易受驚、迴避特定人事物、情緒突然爆發
- 可以怎麼做：降低刺激、用清楚簡短語句回應、確認立即安全、提供可聯繫資源



常見精神健康困擾：精神病性症狀



- 可能表現：聽到別人聽不到的聲音、相信被監控或被害、說話跳躍難理解、現實判斷受影響
- 情境線索：反覆指控林具害他、要求檢查不存在的設備、對管理人員極度防備
- 回應原則：不直接爭辯內容真偽、不嘲笑、不威脅、不突然靠近
- 可以怎麼做：
 1. 可聚焦感受與安全：「我聽到你很害怕，我們先確認現在是否安全」
 2. 若出現攻擊、自傷或無法維持基本安全，應啟動緊急協助與通報流程

常見精神健康困擾：物質使用與共病風險



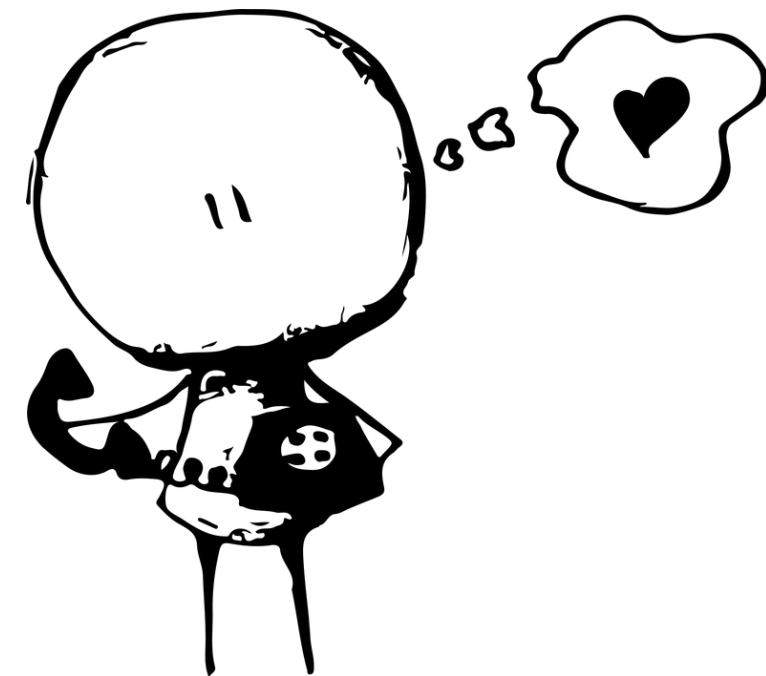
- 酒精、鎮靜安眠藥、毒品或其他物質使用可能影響情緒、判斷與衝動控制
- 情境線索：酒味、意識不清、衝突增加、噪音、欠租、失聯、跌倒或自傷風險
- 物質使用常與憂鬱、焦慮、創傷、睡眠問題或精神病性症狀同時出現
- 可以怎麼做：
 1. 避免道德指責，聚焦安全、居住規範與資源連結
 2. 若出現急性中毒、意識不清、暴力或立即危險，優先啟動緊急處理

辨識原則：看見改變、功能與安全

- 改變：與過去相比，情緒、行為、作息或互動是否明顯不同
- 功能：繳費、清潔、飲食、睡眠、照顧自己、遵守規範是否受影響
- 安全：是否有自傷、傷人、自我忽略、火災風險、失聯或受暴疑慮
- 持續性：問題是否持續多日或反覆發生
- 強度：問題是否已超出一般關懷與管理可處理範圍



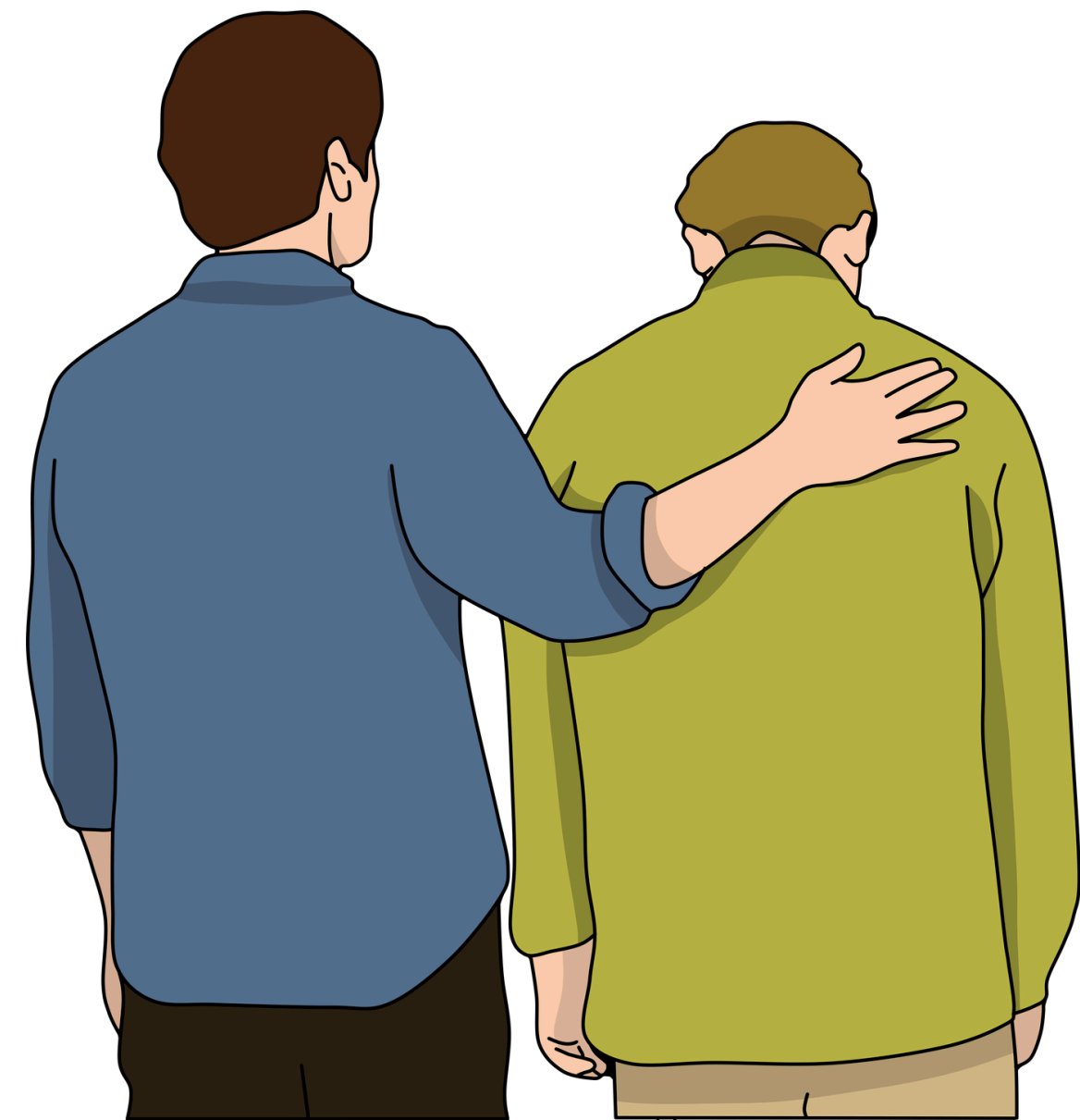
自殺風險的基本辨識



- 語言訊號：不想活、活著沒有意義、大家沒有我會更好、想消失
- 行為訊號：告別、交代重要物品、突然整理財務或個人物品、失聯
- 情緒訊號：絕望、羞愧、憤怒、焦躁、無助、突然異常平靜
- 情境訊號：重大失落、債務、訴訟、強迫搬遷、關係破裂、慢性病痛、近期出院或停藥
- 保護訊號：願意求助、仍有牽掛、願意讓他人陪伴、願意接受專業協助

遇到自殺風險時的回應原則

- 保持鎮定，先確認人是否在安全位置，避免讓高風險者獨處
- 直接但溫和關心：「你剛剛說不想活，我很擔心你的安全」
- 不承諾保密：若有安全風險，需要找專業人員或緊急單位一起協助
- 不責備、不說教、不比較、不用「你想太多」否定感受
- 不討論自殺方法細節，將談話拉回安全、陪伴、求助與下一步協助



可以做

- 觀察、紀錄、關懷、確認安全、通報主管、連結資源、持續追蹤合作
- 用具體事實描述問題，例如日期、時間、地點、行為、影響與已採取行動

不需要做

- 診斷疾病、提供心理治療、單獨處理高危機狀況、承擔住戶所有生活問題
- 貼標籤、公開討論個資、威脅住戶、用處罰取代協助、危機時單獨前往現場

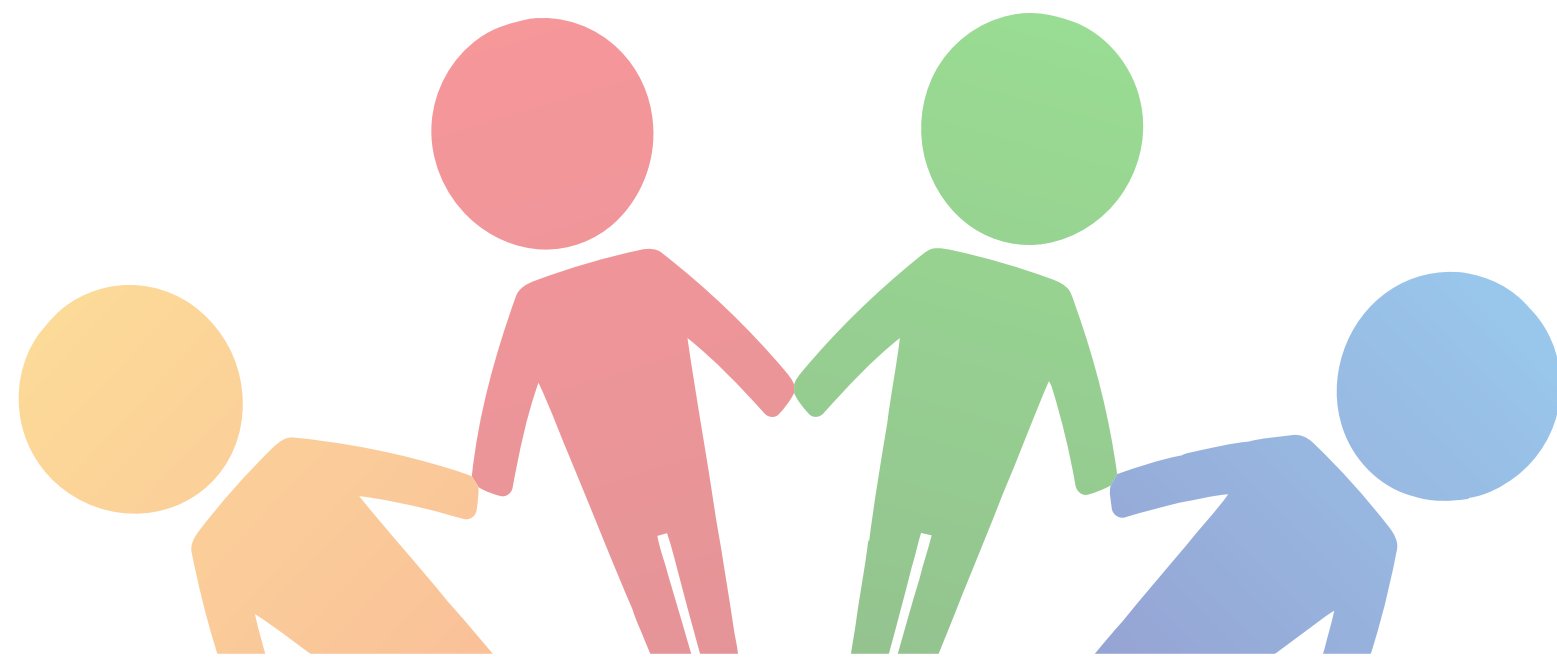


★ 工作原則：守住角色界線，同時把住戶帶往正確支持系統

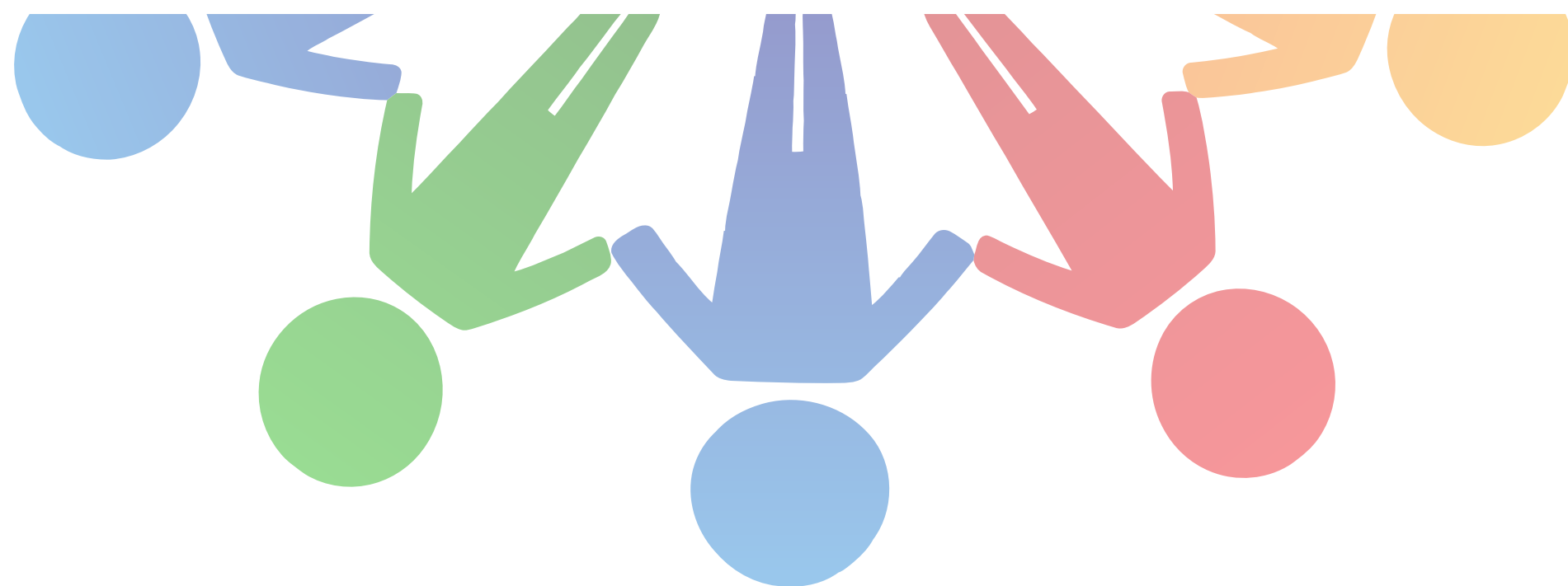
★ 工作人員可以關懷與轉介，但不需要單獨作診斷或治療

轉介與通報的時機判斷

- 可諮詢或轉介心衛中心：心理困擾持續、疑似精神疾病、功能下降、家屬或鄰里擔心、住戶願意接受協助
- 應提高處理層級：自殺意念、明確安全疑慮、嚴重自我忽略、精神症狀明顯、照顧者無力處理
- 應啟動緊急協助：立即自傷或傷人危險、意識不清、急性醫療風險、暴力威脅、火災或公共安全風險
- 可同步連結：社區心衛中心、社政、警消、醫療單位等相關單位



網絡轉介與合作



轉介的意義

- 對於問題複雜且需要長期介入的個案，提供具體有效的『**單一窗口**』，是重要的服務策略。
- 從個案服務到個案管理，從個案單一的問題轉向注意個案**多方面**的需求、問題、優勢及關心的事情。
- 有效的提供個案需要的服務，同時確保方案經濟效益。

網絡連結

就醫

- 心理衛生教育宣導
- 醫療資源連結、轉介與諮詢服務
- 緊急護送就醫服務
- 社區復健服務與輔導

就學

- 精神健康教育團體
- 相關精神障礙者就學資源諮詢服務

網絡連結

就業

- 庇護性就業服務
- 支持性就業輔導
- 職業訓練服務

就養

- 社會福利及相關法令諮詢服務
- 社會福利與相關社會資源的宣導
- 長期照護機構之轉介與諮詢服務
- 家屬團體

● 社區精神病人合作

全人化導向

- 聚焦在個人與家庭
- 共同促進家庭關係修復

功能導向

- 個案職能與社區參與
- 尊重案主發展能力

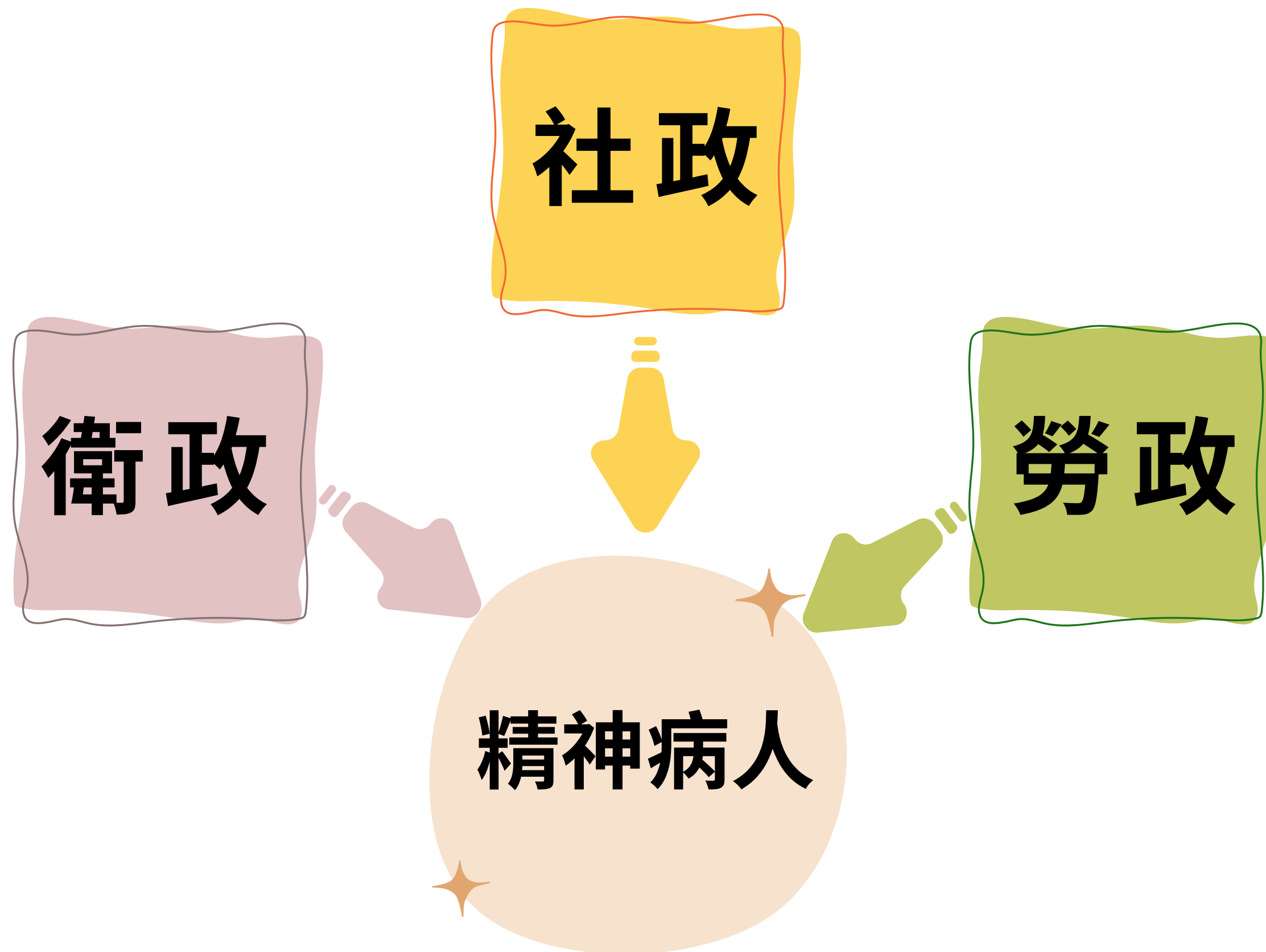
情緒穩定

- 針對特定情境下的問題解決能力
- 提昇個人能力與壓力因應能力，降低暴力衝突

獨立功能提升

- 提昇個案生活照護能力
- 與照護者的分化，避免過度依賴

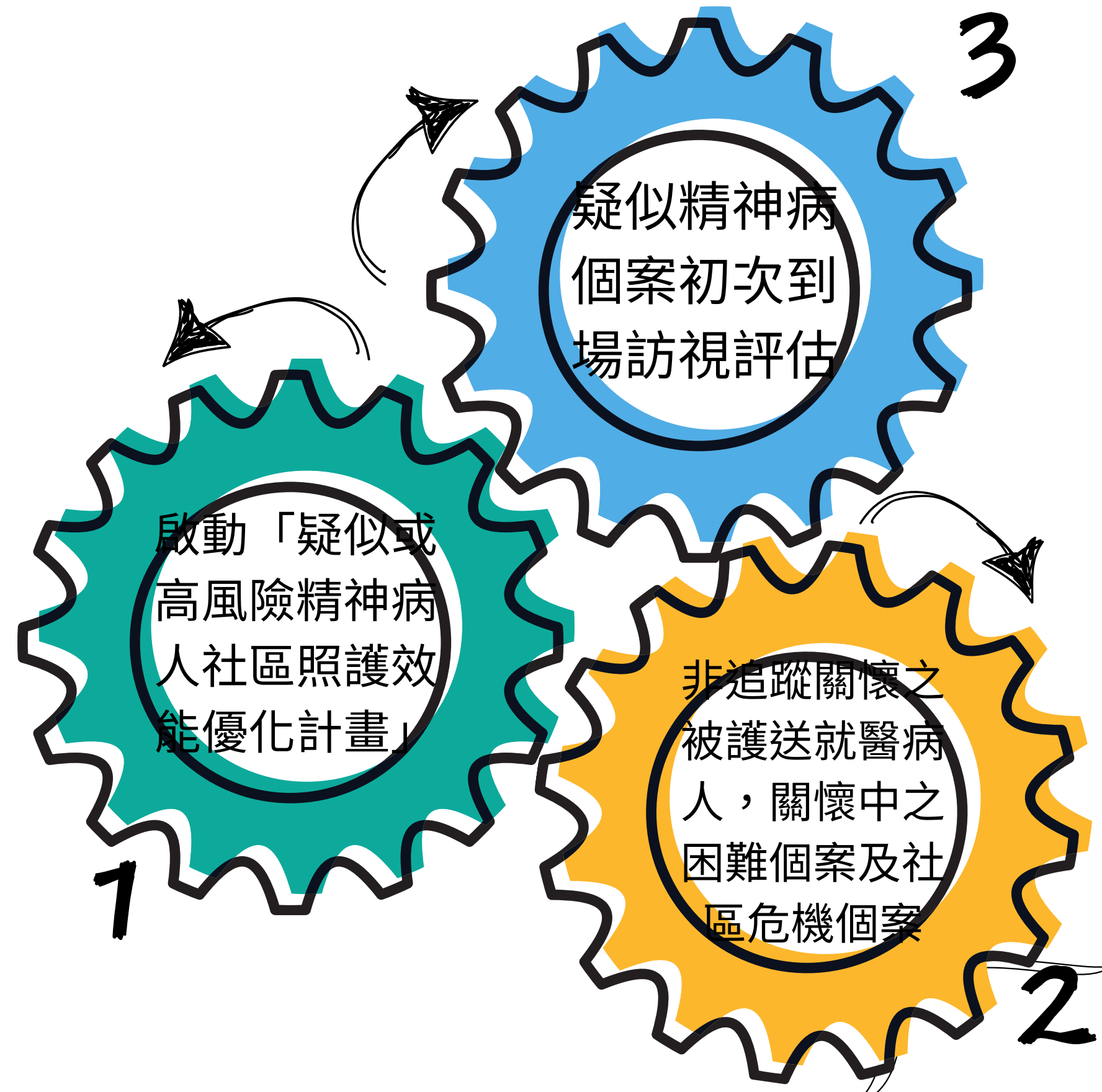
整合多元議題的資源



疑似或社區精神病人照護優化計畫

目的

- 結合社區醫療資源，精進前端預防及危機處理機制。
- 建構疑似精神病人初篩工具及轉介機制，提升轉介準確度及有效性。
- 針對社區特定之高風險個案、主動提供精神病人醫療外展服務。



服務對象

網絡單位
社區
高風險
個案

疑似個案

保護性體系、社福體系、自殺通報、毒防中心、勞政體系、教育體系、警政體系、消防體系、社政體系等轉介之疑似精神病人。

第1類

非追蹤關懷之護送就醫病人

第2類

衛生局追蹤保護中之困難個案

第3類

社區中危機處理後之精神病個案

第4類

網絡轉介疑似個案經評估確診後，需積極處置之個案

第5-1類

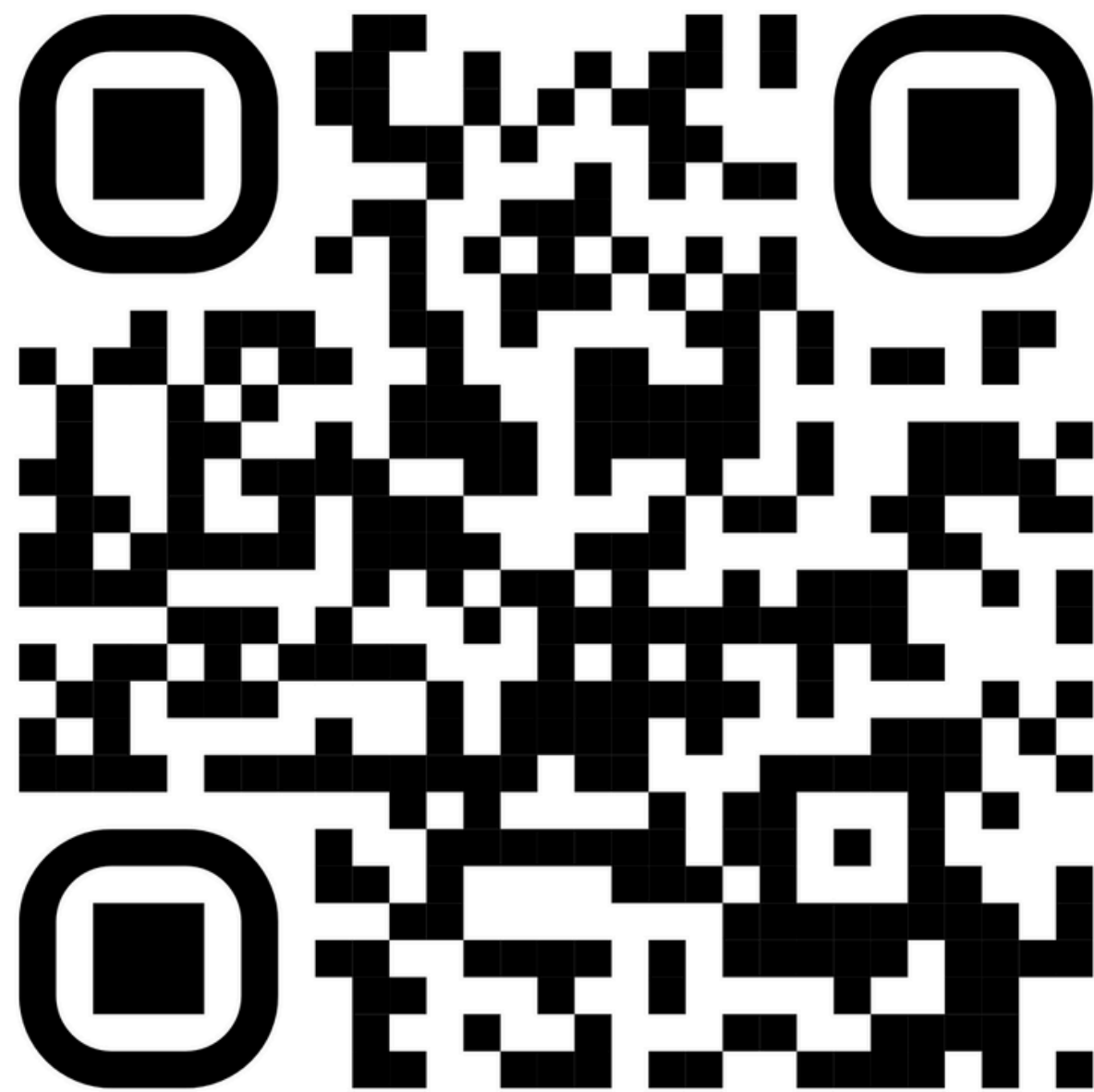
門診或急診醫師建議住院，但病人不願意住院之個案

第5-2類

警、消人員協助送醫個案

第5-3類

強制住院送審後，未住院個案



疑似或社區精神病人照護優化計畫

護送就醫（48條）

警察機關或消防機關於執行職務時，發現疑似第三條第一項第一款所定狀態之人，有傷害他人或自己之虞者，**非管束不能救護其生命、身體之危險，或預防他人生命、身體之危險**時，應通知地方主管機關即時查明回覆是否屬第三條第二項第一款規定之精神病人。經查明屬精神病人者，應即協助護送至就近適當醫療機構就醫；無法查明其身分或無法查明屬精神病人者，地方主管機關應派員至現場共同處理，無法到場或無法及時到場時，應使用具聲音或影像相互傳送功能之科技設備處理之，經地方主管機關認有就醫必要時，除法律另有規定外，應即護送至就近適當醫療機構就醫。



精神衛生諮詢專線07-722-0995

衛政

1

確認是否列管精神病人、診斷與過往服務狀況，評估啟動護送就醫

警政

2

維持現場秩序，當病人有自傷或傷人之於，必要時管束

消防

3

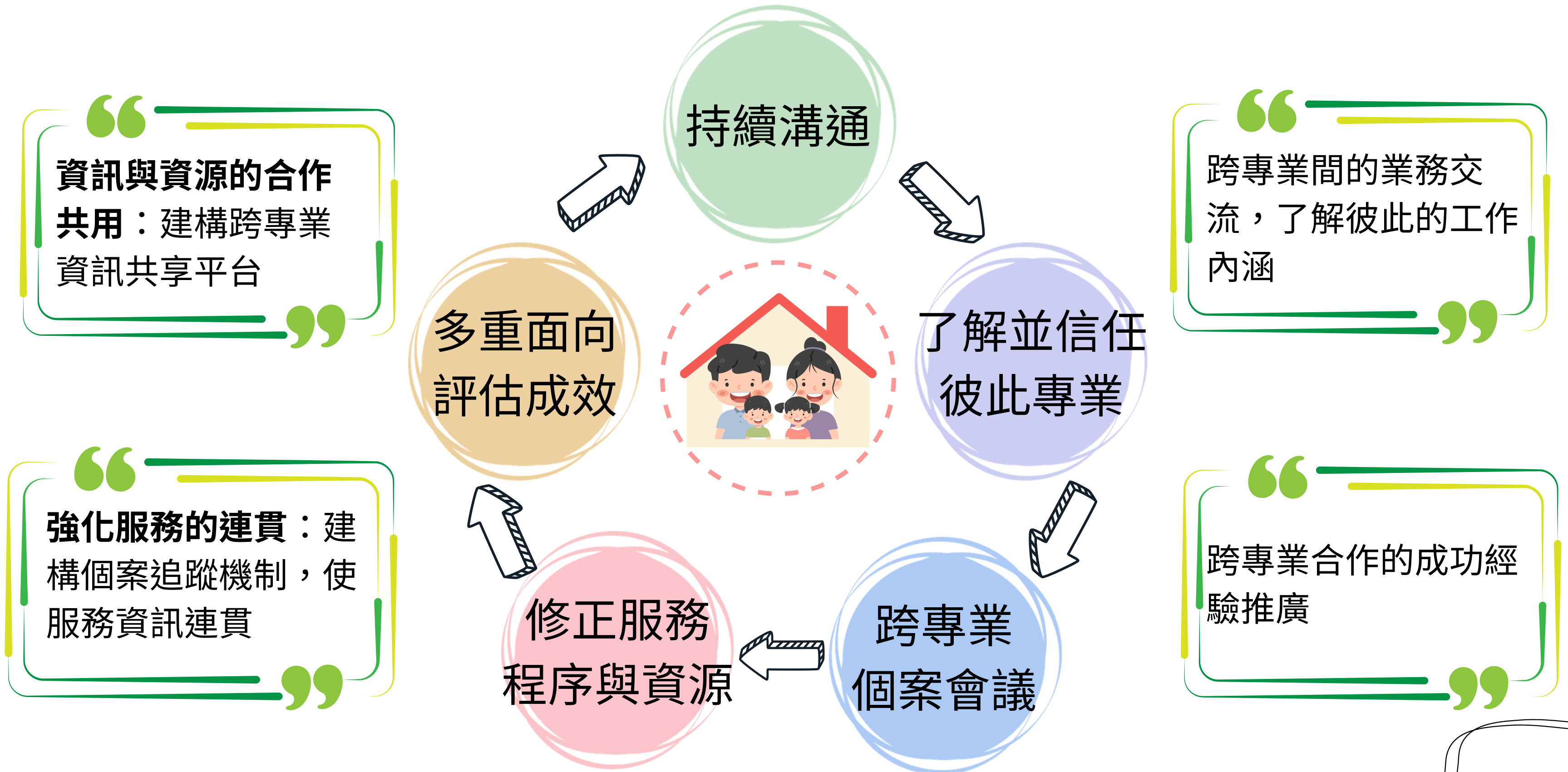
評估個案生命跡象，救護人員、擔架、約束帶

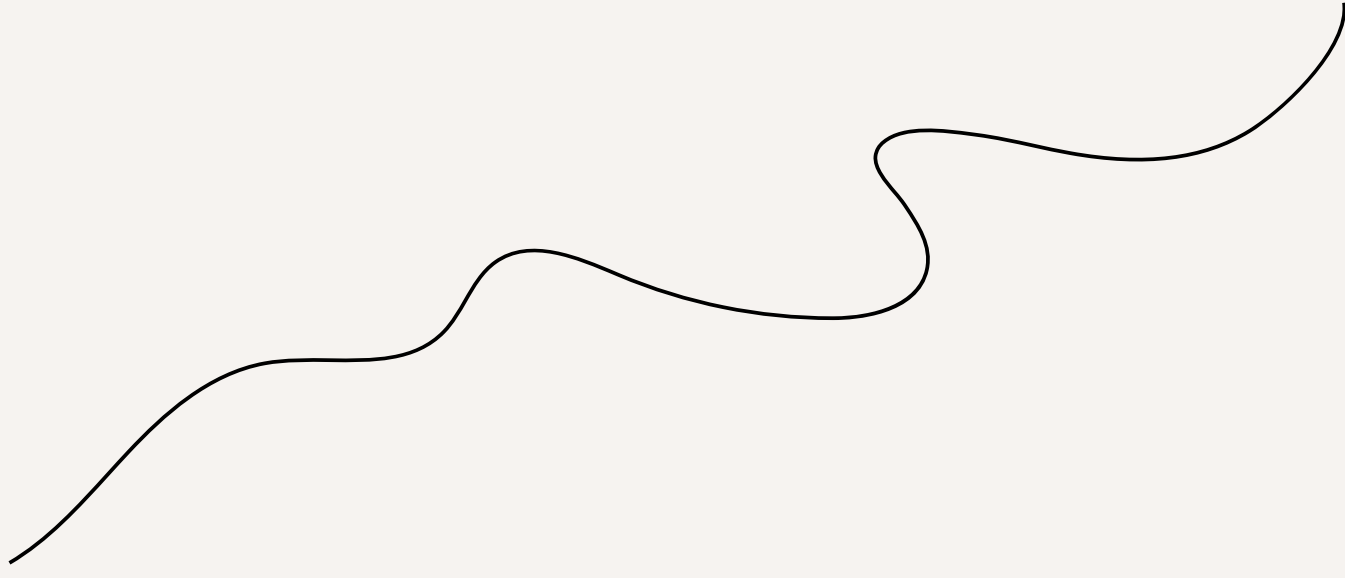
醫療

4

精神病人症狀評估、評估有無自傷傷人風險

網絡連結





Thank you



識毒、防毒、拒毒

守護社區安全



高雄市政府毒品防制局



藥物濫用 **全球2.92億人**



115年3月7日晚間9時許

小港區中安路發生毒駕車禍

男子吸毒後駕車，追撞機車

造成43歲婦人(3寶媽)身亡

52歲婦人、9歲女童受傷送醫

煙油香味任你挑，成癮危機悄上身

電子煙



喪屍煙彈

添加二級毒品依托咪酯於煙油中，使用後恐造成全身抽搐顫抖，甚至行為失控危害公共安全

誤吸上癮不自覺

煙油含有大量香精降低使用者警覺心

誤吸上癮不自覺

《菸害防制法》禁止使用、販賣及進出口等

無法協助戒菸

電子煙的香味只是偽裝



煙油成分混雜不明，多為化學物品
易被混入依托咪酯、K他命等毒品



電子煙外觀



依新制執法，毒駕零容忍！

毒品唾液快篩 正式上路

依法快篩

依法開罰

拒測重罰

- 《道路交通管理處罰條例》及相關細則修法已正式施行
- 《違反道路交通管理事件統一裁罰基準及處理細則》第 19 條之 4，明確規範快篩程序與拒測處置
- 相關規定已於 2025 年 11 月 19 日正式公告施行

大綱

一、毒品成癮與危害

二、常見毒品與新興毒品

三、如何遠離毒品

四、求助管道與毒防局服務

毒品成癮與危害



毒品危害與種類

毒品特性和危害

毒品種類

中樞神經興奮劑

出現幻覺、猜忌、胡言亂語

過量導致呼吸衰竭、心臟麻痺，甚至死亡



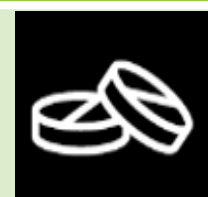
一級毒品
古柯鹼



二級毒品
安非他命



二級毒品
搖頭丸



三級毒品
喵喵

中樞神經抑制劑

抑制大腦的作用，產生欣快愉悅

鎮定、昏睡，使用過量導致死亡



一級毒品
海洛英



一級毒品
嗎啡



二級毒品
依托咪酯



三級毒品
K他命



三級毒品
FM2



四級毒品
蝴蝶片

中樞神經迷幻劑

產生脫離現實及幻覺

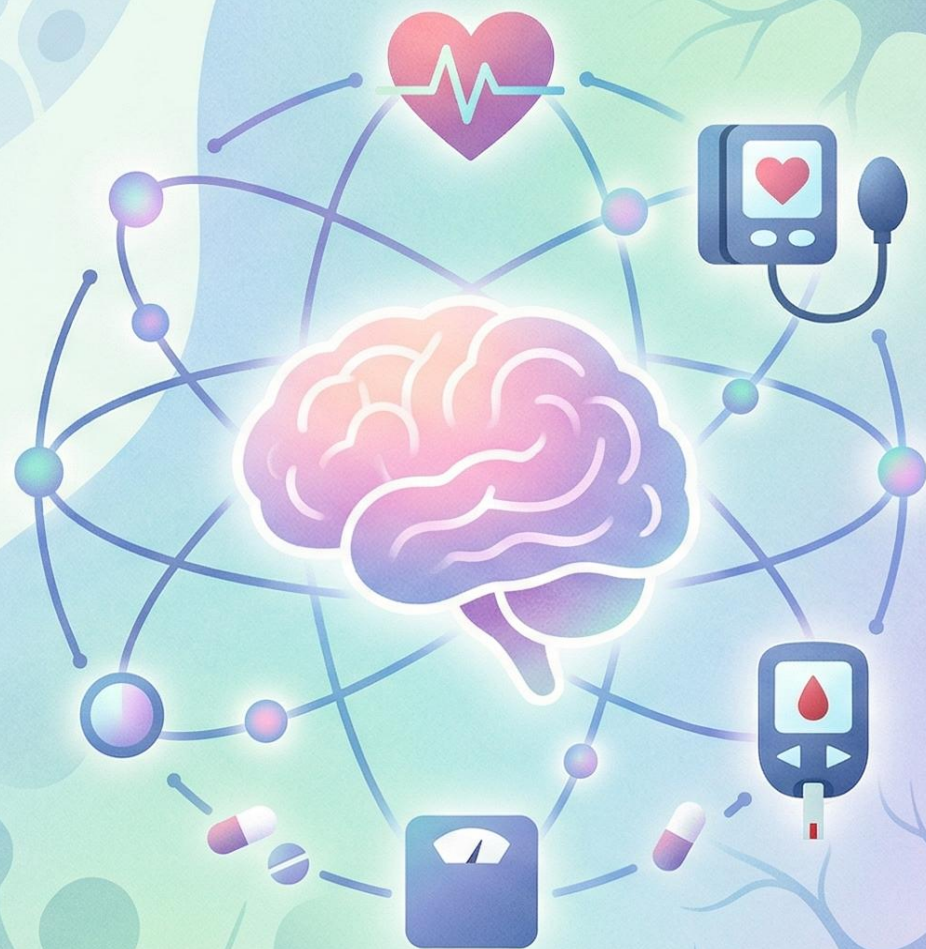
過量導致抽搐、昏迷



二級毒品
大麻

成癮是什麼？

成癮是一種慢性疾病，如同
糖尿病、高血壓，須終身治療

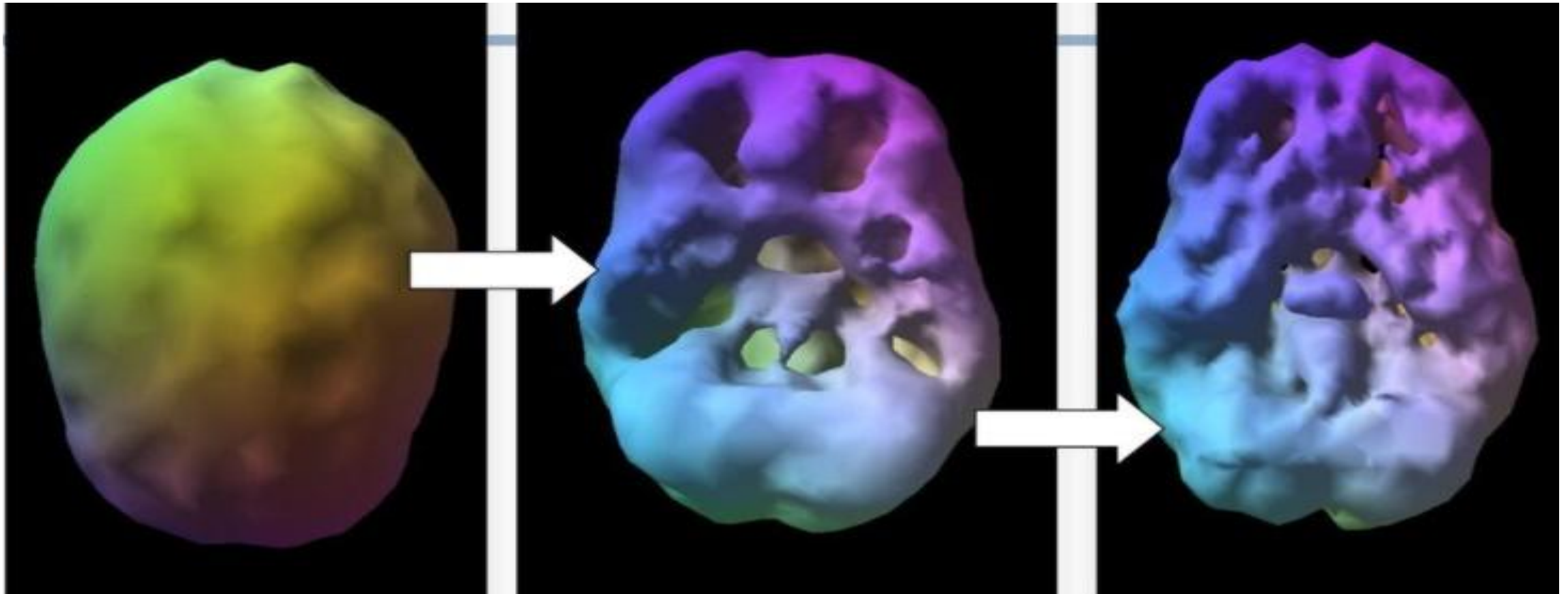


吸毒的大腦

正常的腦影像

吸食大麻2年

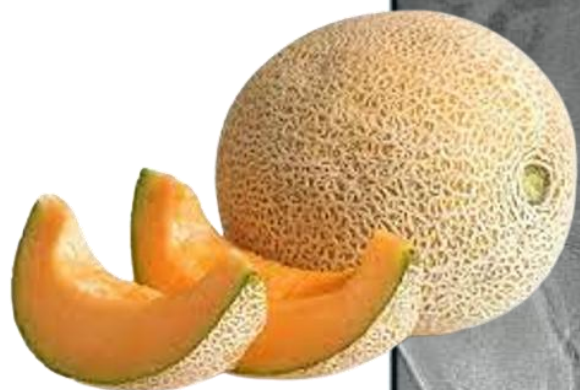
吸食大麻10年



前

吸食K他命

後

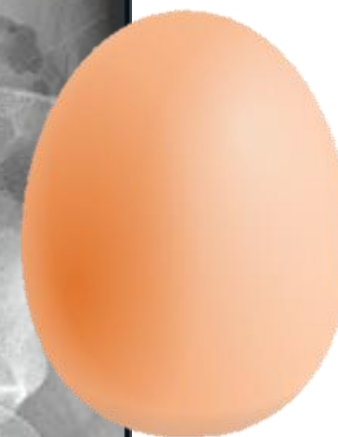


哈密瓜

500CC.

雞蛋

50CC.



如果你吸毒，
可能會變成這樣…



BEFORE

精神奕奕



AFTER

面容憔悴

毒害全身

身體危害

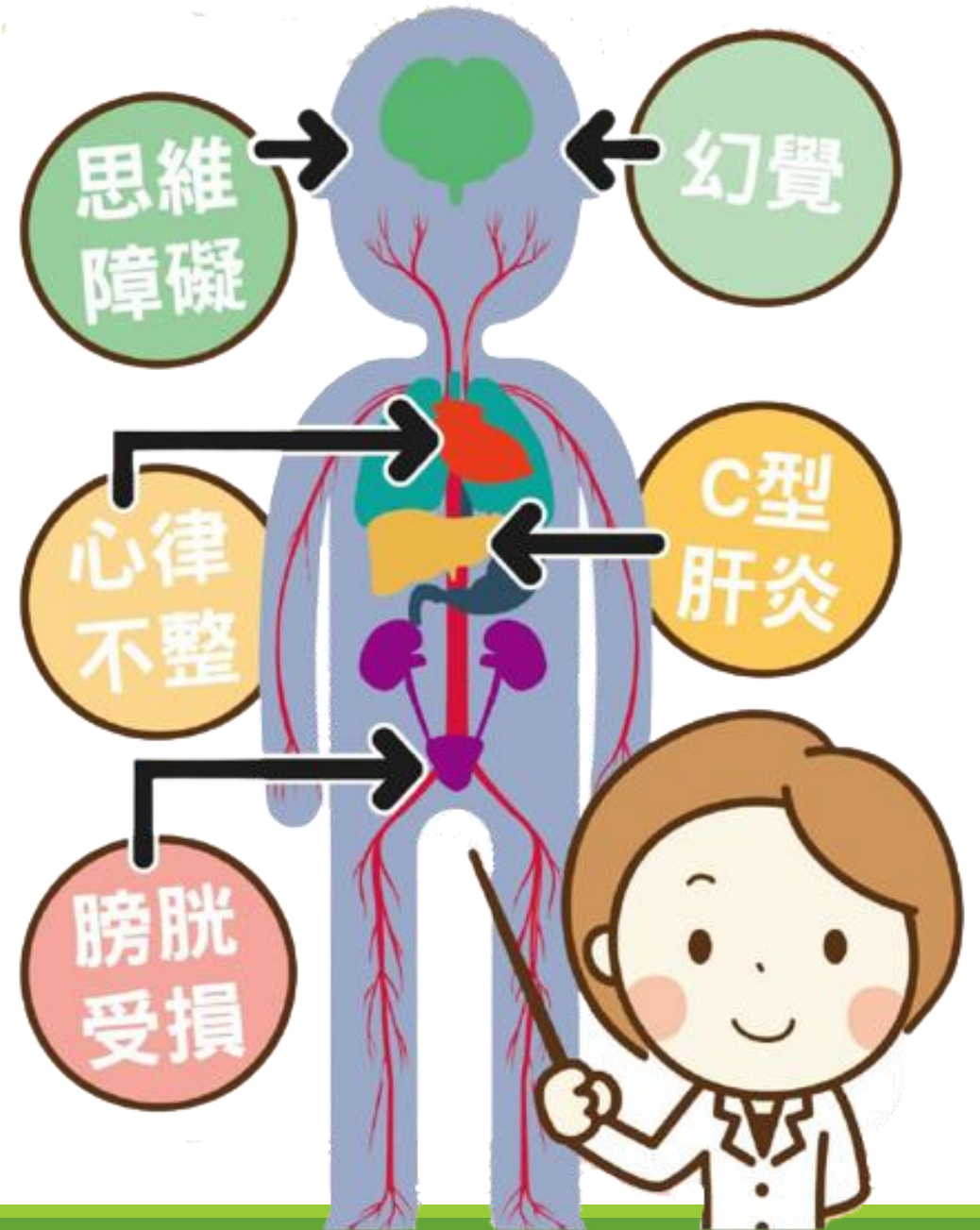
膀胱受損
心律不整
器官衰竭

精神障礙

幻覺
情緒不穩
注意力不集中

感染性疾病

HIV
皮膚潰爛
B型肝炎
C型肝炎



影響日常生活層面

工作

求職困難 復職不易

人際

朋友疏離 家庭破碎

經濟

金錢短缺 破產



常見毒品與新興毒品



甚麼是毒品

依毒品危害防制條例第二條規定：
所稱毒品，指「具有**成癮性**、**濫用性**及對**社會危害性**之麻醉藥品與其製品及影響精神物質與其製品」

藥物與毒品：其實只有一線之隔



管制藥品

由醫師診斷開立，**合法醫療使用**。目的是為了治療疾病、緩解痛楚或改善身心健康。必須在專業監督下服用。



毒品

非醫療目的而「濫用」。具**成癮性、濫用性及社會危害性**。一旦離開醫療處方盒，它就是危害社會的毒藥。

Cannabis

大麻

法定二級毒品



俗名

草、Weed、Marijuana

中樞神經迷幻劑
菸吸、添加於食品服用

危害與副作用

意識混亂
無方向感
時空扭曲
動作協調差
認知能力下降

常被製成糖果、餅乾、蛋糕等各種食品
從外觀上難以辨識



使用後雖然會有短暫的欣快感與放鬆感，
但伴隨幻覺作用與認知能力降低的影響，
可能會危害生命與造成公共危險！！

中國信託反毒教育基金會



強力搖頭丸PMMA!

注意 PMMA 強力搖頭丸!

作用時間慢



2度食用



過量 休克暴斃

屬中樞神經興奮劑，根據統計，施用PMMA致死案例平均年齡為26歲，最年輕的為16歲。

目前警方查獲案件中多以咖啡包形式出現，並仿用時下流行之圖標吸引年輕人。PMMA為二級毒品MMA的異構物，該毒品毒性強度高於甲基安非他命4倍以上。PMMA毒性作用較慢，施用者常因施用之初無感，因而使用過量，致死率極高。

愛自己也愛家人，
請提高警覺，勿因一時好奇斷送生命。

新興毒品

新興毒品並非「新發明」而是「新的不當使用」，其特性是將原毒品的**化學結構式**做**微幅改變**，藉以規避管制，但其**藥理作用**和**原毒品類似**。

秒懂！新興毒品

偽裝成糖果、飲料、咖啡包，特別吸引青少年
混合多種物質，致死率高

市售改裝
混合填充



山寨品牌
混合填充



自創包裝
卡通圖樣



糖衣外表
零食外貌



新興毒品



賽拉嗒 (Xylazine)

動物鎮靜麻醉劑，導致皮膚潰爛、壞死，高成癮性、高致死率。

被稱為「殭屍藥」或「喪屍毒」

「法拉利」-新興混合型毒品

常混有二級毒品（如搖頭丸）或三級毒品（K他命）

115年2月列為「第二級毒品」

煙油香味任你挑，成癮危機悄上身

電子煙



喪屍煙彈

添加二級毒品依托咪酯於煙油中，使用後恐造成全身抽搐顫抖，甚至行為失控危害公共安全

誤吸上癮不自覺

煙油含有大量香精降低使用者警覺心

誤吸上癮不自覺

《菸害防制法》禁止使用、販賣及進出口等

無法協助戒菸

電子煙的香味只是偽裝



煙油成分混雜不明，多為化學物品
易被混入依托咪酯、K他命等毒品



電子煙外觀



彩虹菸

- | 外型與一般香菸無異
- | 七彩顏色濾嘴、外盒酷炫
- | 二、三級毒品混合
- | 施用後產生幻覺、暴力自殘、心臟衰竭、膀胱萎縮，甚至導致死亡

注意新興毒品的化妝術！

圖片來源：衛生福利部食品藥物管理署



新興毒品容易

偽裝

咖啡可能
也是毒品



試一次就可能

猝死

對身體
嚴重傷害



保持警覺並

拒絕

任何不明
的贈品

如何遠離毒品？



三不三要原則

三不

不接受：

陌生人免費提供之試用的菸品、食物或飲料



不涉足：

是非場所，且不購買價格超出市場行情數倍的菸品、食物或飲料



不食用：

來路不明的食物或事先開封調製好的食品



三要

要關心：

關心家人及留意周遭朋友是否有個性轉變為異常、習慣及外觀改變等染毒可能



要告知：

告知家人參與活動地點與時間



要求助：

若發現異常暈眩等不適情形要及時求助，同時盡速離開現場





出國旅遊與海外打工：法律安全守則

一、代購與求職：

包裹安全守則三不原則：不代帶、不幫寄、不輕信。

二、高薪誘餌：

警惕「高薪、內容模糊」的海外職缺，以免淪為運毒工具。

求助管道與毒防局服務



吸毒者常見行為警訊



作息改變

精神異常亢奮、持續不睡、
徹夜不歸、或一睡就是2、3天



行為異常

逃家、逃課、經常上廁所、
莫名摔東西



財務異常

頻繁借錢、變賣
家產、金錢流向
不明、財物失竊



情緒不穩

脾氣暴躁、喜怒無常、
躁動不安、沮喪、多疑



特殊物品

可疑白色粉末、特殊吸食器、
奇特香菸製品

給自己一個重生的機會：主動求助，免送法院或檢察機關。

毒品危害防制條例 第21條

◆於犯罪未發覺前，自動向衛生福利部指定之醫療機構請求治療，醫療機構免將請求治療者送法院或檢察機關。

重要提醒：

「民眾主動向毒防局或醫療機構申請輔導戒治，依法可免送司法機關」，讓求助過程更有保障。



求助專線:24小時不打烊

專業諮詢

毒防諮詢專線



溫暖關懷

0800-770-885

陪伴支持

(請請您 幫幫我)



專業諮詢



重拾希望

毒防好夥伴 反毒零距離

✓ 一站式服務：宣導、諮詢、轉介、關懷



衛教宣導



專業諮詢



友善轉介

社區及里辦毒品防制關懷站



毒防局服務~多元個案輔導處遇~



1對1個案服務

進行評估開案輔導
增進提早介入輔導效益



就業支持

職場體驗、技能培訓
就業媒合



醫療補助

女性藥癮者醫療生育
保健補助



家庭支持

藥癮者及其家屬
支持互助團體

感謝您的聆聽