

變更澄清湖特定區計畫(部分青年活動中心區為博物館專用區、部分公園用地、綠地及部分道路用地為自來水事業用地)(配合國立原住民族博物館園區興建計畫)書

高雄市政府

中華民國111年11月

高雄市變更都市計畫審核摘要表

項目	說 明	
都市計畫名稱	變更澄清湖特定區計畫(部分青年活動中心區為博物館專用區、部分公園用地、綠地及部分道路用地為自來水事業用地)(配合國立原住民族博物館園區興建計畫)	
變更都市計畫法令依據	都市計畫法第27條第1項第4款	
變更都市計畫機關	高雄市政府	
申請變更都市計畫之機關名稱或土地關係人姓名	原住民族委員會	
公開座談會	時間:民國108年9月19日(星期四)下午1:30 地點:高雄市鳥松區公所3樓大禮堂	
本案公開展覽之起迄日期	起迄日期	民國110年9月10日起至110年10月15日止。
	公開說明會	(一)民國110年9月23日(星期四)上午10時30分,本市大社區公所中山堂。 (二)民國110年9月22日(星期三)下午2時30分,本市仁武區公所4樓會議室。 (三)民國110年9月23日(星期四)下午2時30分,本市鳥松區公所3樓會議室。
	登報	109年9月10~12日刊登於民眾日報(高屏澎)第7版及真晨報第13、7版
人民團體對本案之反映意見	無	
本案提交各級都市計畫委員會審核結果	市級	民國110年12月22日高雄市都市計畫委員會第97次會議審議通過。
	內政部	民國111年8月30日內政部都市計畫委員會第1018次會議審議通過。
備 註		

目 錄

第一章 緒論	
第一節 計畫緣起.....	1
第二節 法令依據.....	2
第三節 變更計畫位置、範圍及面積.....	2
第四節 土地權屬.....	5
第二章 現行計畫及相關計畫概要	
第一節 現行計畫概要.....	9
第二節 相關建設計畫.....	17
第三章 環境現況分析	
第一節 自然環境分析.....	20
第二節 社會經濟環境分析.....	23
第三節 基地現況發展.....	29
第四節 基地周邊實質環境介紹.....	36
第四章 國立原住民族博物館計畫概述	
第一節 基地範圍.....	43
第二節 規劃原則與整體規劃構想.....	43
第三節 整體配置計畫.....	47
第四節 景觀計畫.....	49
第五節 交通運輸系統計畫.....	51
第五章 變更計畫內容	
第一節 變更目的.....	54
第二節 變更理由.....	55
第三節 變更內容.....	57
第六章 交通影響分析	
第一節 基地周邊交通動線與道路幾何特性.....	67
第二節 施工期間交通影響評估.....	67
第三節 基地開發後交通影響評估.....	70
第四節 停車需求預估.....	73

第七章 實施進度及經費

第一節 開發主體與開發方式.....	75
第二節 實施進度.....	76

附 件

- 附件一 行政院108年4月26日核准「國立原住民族博物館園區興建計畫」可行性評估報告原則同意函
- 附件二 內政部109年4月15日核准本案依都市計畫法第27條第1項第4款辦理個案同意函
- 附件三 公開展覽登報影本
- 附件四 本案108年9月19日變更都市計畫座談會會議記錄
- 附件五 變更土地清冊
- 附件六 本案變更都市計畫土地使用同意文件
- 附件七 土地使用分區證明
- 附件八 土地登記簿謄本
- 附件九 高雄市政府擬交換19筆土地同意書
- 附件十 環評審查通過會議記錄
- 附件十一 本案高雄市都市計畫委員會第97次會議紀錄
- 附件十二 本案內政部都市計畫委員會第1018次會議紀錄

表 目 錄

表1 計畫範圍土地權屬統計表.....	5
表2 計畫範圍土地權屬分析表.....	6
表3 澄清湖特定區計畫歷次變更案件一覽表.....	10
表4 現行都市計畫土地使用面積表.....	12
表5 相關建設計畫整理表.....	18
表6 變更範圍坡度分級表.....	20
表7 民國101-109年高雄市、鳥松區、仁武區及澄清湖都市計畫區人口統計表.....	24
表8 104年農林漁牧普查從事農林漁牧業家數統計表.....	25
表9 民國100年及105年工商業普查高雄地區場所單位數.....	26
表10 民國100年及105年工商業普查高雄地區從業員工數.....	27
表11 近五年高雄市及澄清湖之觀光遊客人數統計表.....	28
表12 基地周邊道路幾何概況綜理表.....	37
表13 公車路線起訖及班距彙整表.....	38
表14 一般區段快車道(汽車道)之服務水準劃分標準.....	41
表15 基地聯外主要道路交通量與服務水準分析表.....	42
表16 博物館專用區預定容許使用項目規定表.....	46
表17 變更內容明細表.....	57
表18 本計畫前後土地使用計畫面積對照表.....	59
表19 基地周邊道路幾何概況綜理表.....	67
表20 施工期間交通服務水準推估統計表.....	68
表21 衍生人旅次彙整表.....	70
表22 本計畫運具分配率及乘載率彙整表.....	71
表23 衍生車旅次彙整表.....	71
表24 目標年基地開發後活動首末日主要道路交通量與服務水準分析表.....	72

表25 基地平常日停車供需檢討表.....	74
表26 基地例假日停車供需檢討表.....	74
表27 實施進度及經費表.....	77

圖目錄

圖1 變更範圍示意圖.....	3
圖2 交換土地範圍示意圖.....	4
圖3 土地權屬示意圖.....	8
圖4 現行都市計畫示意圖.....	15
圖5 現行計畫道路系統示意圖.....	16
圖6 基地現況坡度分析圖.....	21
圖7 變更範圍現況環境水系圖.....	22
圖8 近五年高雄市及澄清湖之觀光遊客人數統計圖.....	28
圖9 博物館專用區基地建築現況示意圖.....	30
圖10 博物館專用區內開放空間現況示意圖.....	31
圖11 博物館專用區內植栽現況示意圖.....	32
圖12 交換土地位置示意圖.....	33
圖13 交換土地現況照片(1).....	34
圖14 交換土地現況照片(2).....	35
圖15 基地交通系統現況示意圖.....	37
圖16 基地周邊捷運及輕軌路網示意圖.....	39
圖17 基地周邊公車站位示意圖.....	40
圖18 計畫範圍示意圖.....	43
圖19 全區平面配置示意圖.....	48
圖20 擬保留區域示意圖.....	49
圖21 景觀構想系統示意圖.....	50
圖22 車行動線示意圖.....	52
圖23 人行動線示意圖.....	53
圖24 變更位置示意圖.....	61
圖25 變更內容示意圖(一).....	62

圖26 變更內容示意圖(二).....	63
圖27 變更內容示意圖(三).....	64
圖28 變更內容示意圖(四).....	65
圖29 變更內容示意圖(五).....	66
圖30 施工期間基地運土路線初步規劃示意圖.....	69

第一章 緒論

第一節 計畫緣起

臺灣主流社會對於原住民族的認識大多來自於漢文化觀點，原住民族在歷史上面對的殖民迫害與一直以來受到的歧視，甚至原住民族對於國家整體社會發展的影響力，這些都是被大眾所忽略的。臺灣目前國家級公營文化設施機構繁多，卻也從來沒有一個博物館是以原住民族主體的思維建構而成。原住民族需要可以為自己發聲，可以透過博物館系統將族群歷史文化脈絡清楚梳理與呈現，並讓社會大眾真正瞭解原住民族的一個國家級原住民族博物館。

原住民族委員會為具體推動原住民族文化保存及推廣工作，向國內及國際社會展現臺灣主體性多元文化面貌，規劃興建「國立原住民族博物館」，經選址評估擇定高雄市澄清湖風景區為原博館設館基地，本案「國立原住民族博物館興建計畫」可行性評估，並獲行政院原則同意在案(詳附件一 行政院秘書長民國108年4月26日院臺原字第1080011519號函)。

為配合國立原住民族博物館之興建，依據行政院核定興建計畫範圍將高雄市澄清湖特定區之部分青年活動中心土地辦理都市計畫變更程序(該地原為救國團澄清湖青年活動中心基地)，並根據博物館發展需求予以變更適宜之分區種類及土地使用分區管制要點，俾利後續博物館發展整體規劃。

除上述原住民博物館基地範圍外，為配合園區內台灣自來水公司管轄土地能加速配合博物館興建時程，亦將高雄市政府與台灣自來水公司協議配合國立原住民族博物館興建需求所交換之高雄市烏松區烏松段7-1等19筆土地，依據台灣自來水公司營運需求一併辦理都市計畫變更；並依內政部民國109年4月15日內授營都字第1090806940號函同意准依都市計畫法第27條第1項第4款規定辦理都市計畫變更。

第二節 法令依據

依據都市計畫法第27條第1項第4款規定辦理。

都市計畫經發布實施後，遇有左列情事之一時，當地直轄市、縣（市）（局）政府或鄉、鎮、縣轄市公所，應視實際情況迅行變更：

- 一、因戰爭、地震、水災、風災、火災或其他重大事變遭受損壞時。
- 二、為避免重大災害之發生時。
- 三、為適應國防或經濟發展之需要時。
- 四、為配合中央、直轄市或縣（市）興建之重大設施時。

前項都市計畫之變更，內政部或縣（市）（局）政府得指定各該原擬定之機關限期為之，必要時，並得逕為變更。

第三節 變更計畫位置、範圍及面積

本案變更位置位於澄清湖特定區計畫區之青年活動中心區東南側基地範圍內，面積約14.3753公頃（詳圖1及附件四變更土地清冊）。另有關供台灣自來水公司有效利用而交換變更計19筆土地清冊詳如圖2及附件四，其面積總計約4.3404公頃，合計總變更面積約18.7157公頃。



圖1 變更範圍示意圖



圖2 交換土地範圍示意圖

第四節 土地權屬

本案用地範圍土地權屬以台灣自來水股份有限公司為大宗，面積約10.43公頃，估計畫範圍面積55.75%；其次為高雄市政府工務局面積約4.18公頃，估計畫範圍面積22.32%；高雄市政府財政局面積約3.74公頃，估計畫範圍面積20.00%；高雄市政府水利局面積約0.16公頃，估計畫範圍面積0.88%；財政部國有財產署面積約0.0043公頃，估計畫範圍面積0.02%、行政院農業委員會農田水利署高雄管理處面積約0.19公頃，估計畫範圍面積1.03%。

表1 計畫範圍土地權屬統計表

土地所有權人	面積(m ²)	百分比(%)
高雄市政府財政局	37,441.94	20.00
台灣自來水股份有限公司	104,337.86	55.75
財政部國有財產署	43.47	0.02
行政院農業委員會農田水利署高雄管理處	1,929.75	1.03
高雄市政府工務局	41,773.05	22.32
高雄市政府水利局	1,630.93	0.88
總計	187,157.00	100.00

註：表內面積僅供參考，應以實際測量結果為準。

表2 計畫範圍土地權屬分析表

項次	區別	地段	地號	騰本面積(m ²)	使用分區	土地所有權人	管理者	備註
1	仁武	慈惠	937	3,118.60	青年活動中心區	高雄市	高雄市政府財政局	
2	仁武	慈惠	938	1,109.32	青年活動中心區	高雄市	高雄市政府財政局	
3	仁武	慈惠	939	3,937.06	青年活動中心區	高雄市	高雄市政府財政局	
4	仁武	慈惠	939-3	171.31	青年活動中心區	高雄市	高雄市政府財政局	
5	仁武	慈惠	957	324.71	青年活動中心區	高雄市	高雄市政府財政局	
6	仁武	慈惠	958	43.47	青年活動中心區	中華民國	財政部國有財產署	
7	鳥松	育才	87	24,730.82	青年活動中心區	高雄市	高雄市政府財政局	
8	鳥松	育才	88-1	182.47	青年活動中心區	高雄市	高雄市政府財政局	
9	鳥松	育才	89-2	699.27	青年活動中心區	高雄市	高雄市政府財政局	
10	鳥松	鳥松	110	1,156.54	青年活動中心區	台灣自來水股份有限公司		
11	鳥松	鳥松	113	409.82	青年活動中心區	行政院農業委員會農田水利署高雄管理處		
12	鳥松	鳥松	114	294.67	青年活動中心區	行政院農業委員會農田水利署高雄管理處		
13	鳥松	鳥松	115	1,225.26	青年活動中心區	行政院農業委員會農田水利署高雄管理處		
14	鳥松	鳥松	116	309.12	青年活動中心區	台灣自來水股份有限公司		
15	鳥松	鳥松	117	30,184.78	青年活動中心區	台灣自來水股份有限公司		
16	鳥松	鳥松	117-1	53,549.62	青年活動中心區	台灣自來水股份有限公司		
17	鳥松	鳥松	118	1,806.62	青年活動中心區	台灣自來水股份有限公司		
18	鳥松	鳥松	119	5,256.28	青年活動中心區	台灣自來水股份有限公司		
19	鳥松	鳥松	120-1	38.52	青年活動中心區	台灣自來水股份有限公司		
20	鳥松	鳥松	177-10	2,070.23	青年活動中心區	台灣自來水股份有限公司		
21	鳥松	鳥松	178	1,074.82	青年活動中心區	高雄市	高雄市政府財政局	
22	鳥松	鳥松	179	959.13	青年活動中心區	台灣自來水股份有限公司		
23	鳥松	鳥松	180	1,799.42	青年活動中心區	台灣自來水股份有限公司		
24	鳥松	鳥松	181	2,093.56	青年活動中心區	高雄市	高雄市政府財政局	
25	鳥松	鳥松	183-12	7,207.60	青年活動中心區	台灣自來水股份有限公司		

項次	區別	地段	地號	騰本面積(m ²)	使用分區	土地所有權人	管理者	備註
26	烏松	烏松	7-1	224.49	公園用地	高雄市	高雄市政府水利局	交換土地
27	烏松	烏松	7-2	169.17	公園用地	高雄市	高雄市政府水利局	交換土地
28	烏松	烏松	14	329.77	公園用地	高雄市	高雄市政府水利局	交換土地
29	烏松	烏松	31	9.35	公園用地	高雄市	高雄市政府水利局	交換土地
30	烏松	烏松	46	880.20	公園用地	高雄市	高雄市政府水利局	交換土地
31	烏松	烏松	73-1	17.95	公園用地	高雄市	高雄市政府水利局	交換土地
32	烏松	烏松	78	679.45	公園用地	高雄市	高雄市政府工務局	交換土地
33	烏松	烏松	88	23,498.86	公園用地	高雄市	高雄市政府工務局	交換土地
34	烏松	烏松	91	197.22	公園用地	高雄市	高雄市政府工務局	交換土地
35	烏松	烏松	93	605.39	公園用地	高雄市	高雄市政府工務局	交換土地
36	烏松	烏松	95-1	84.48	公園用地	高雄市	高雄市政府工務局	交換土地
37	烏松	烏松	95-2	55.09	公園用地	高雄市	高雄市政府工務局	交換土地
38	烏松	烏松	95-3	553.11	公園用地	高雄市	高雄市政府工務局	交換土地
39	烏松	烏松	98	205.58	公園用地	高雄市	高雄市政府工務局	交換土地
40	烏松	烏松	126	4,832.42	公園用地	高雄市	高雄市政府工務局	交換土地
41	烏松	烏松	149	59.49	公園用地	高雄市	高雄市政府工務局	交換土地
42	烏松	烏松	189-2	10,092.96	公園用地	高雄市	高雄市政府工務局	交換土地
43	烏松	圓山	1	543.00	道路用地	高雄市	高雄市政府工務局	交換土地
44	烏松	圓山	15	366.00	道路用地	高雄市	高雄市政府工務局	交換土地
總計				187,157.00				

註:實際面積依核定之地籍騰本面積為準。

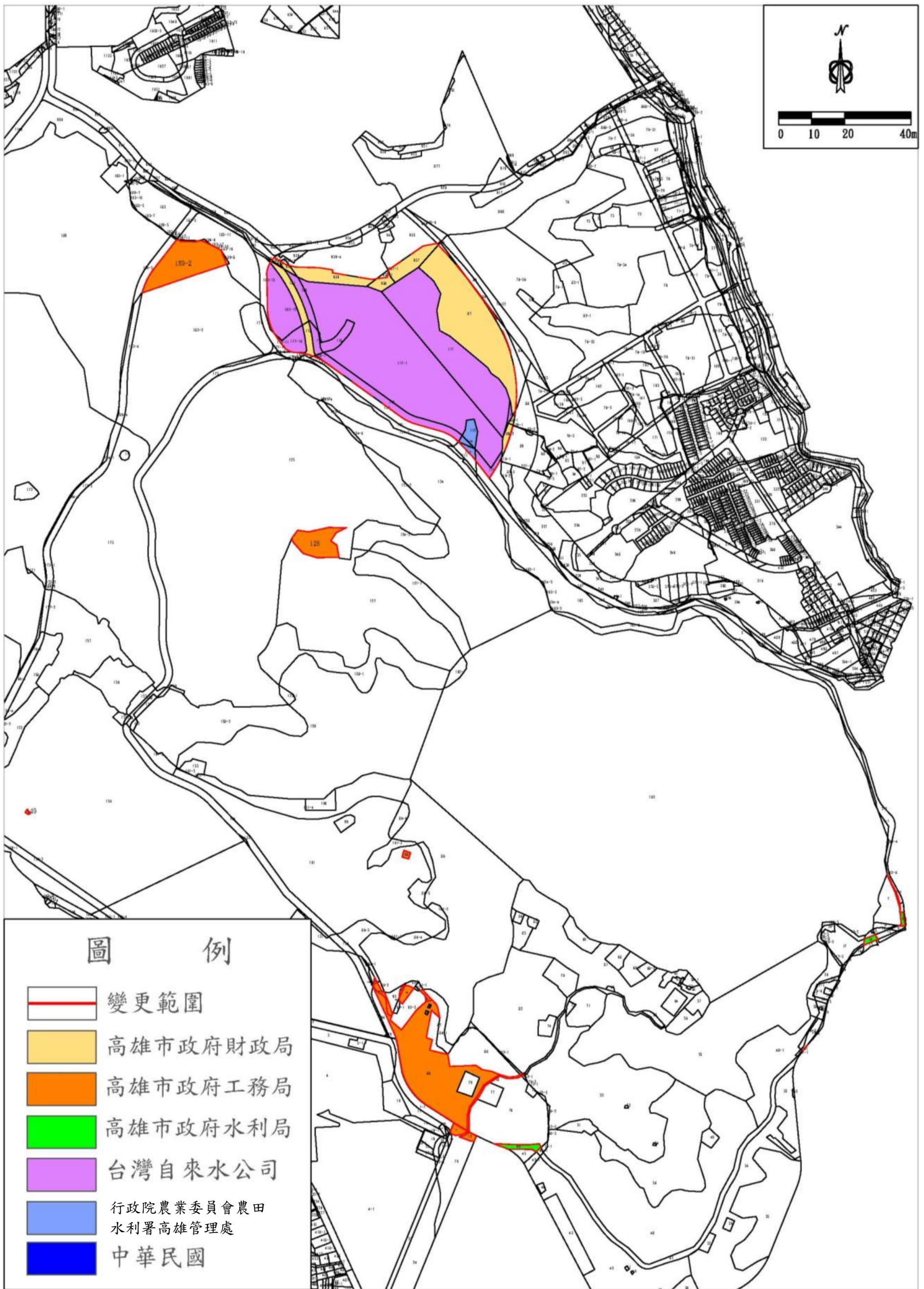


圖3 土地權屬示意圖

第二章 現行計畫及相關計畫概要

第一節 現行計畫概要

一、辦理歷程

澄清湖特定區自民國58年11月15日發布實施都市計畫，其間分別77年7月辦理第一次通盤檢討，並於87年7月辦理第二次通盤檢討作業，現行計畫「擴大及變更澄清湖特定區計畫(第三次通盤檢討)案」都市計畫業經內政部都市計畫委員會第820及832次大會審議通過，以分階段審議及核定辦理，其第一階段核定案件業於民國103年10月28日發布實施；第二階段已於民國104年4月28日發布實施；第三階段已於民國105年11月25日發布實施；第四階段於民國106年9月20日發布實施；第五階段於民國109年2月12日發布實施；及第六階段於民國109年4月28日發布實施。

二、計畫範圍及面積

位於高雄市近郊，東沿鳳楠公路東側丘陵地向北延伸至仁武鄉之觀音湖再北至大社鄉之觀音山，南與鳳山市為界，西與高雄市為界，北與仁武工業區為鄰。行政轄區包括仁武、烏松及大社等3鄉，總面積3248.7687公頃。。

三、計畫年期與人口

以民國110年為計畫目標年，計畫人口為174,600人，居住密度每公頃約260人。

表3 澄清湖特定區計畫歷次變更案件一覽表

編號	計畫名稱	發布實施日期及文號
1	澄清湖特定區計畫	58年11月15日 府建土字108548號
2	變更澄清湖特定區計畫(第一次通盤檢討)案	77年7月29日 府建都字98921號
3	變更澄清湖特定區計畫(第二次通盤檢討)案	87年7月14日 府建都字134197號
4	擴大及變更澄清湖特定區計畫(第三次通盤檢討)(第一階段)案	103年10月28日 高市府都發規字第0305752302號
5	變更澄清湖特定區細部計畫(土地使用分區管制暨都市設計基準)通盤檢討案	103年10月28日 高市府都發規字第10335069203號
6	擴大及變更澄清湖特定區計畫(第三次通盤檢討)(第二階段)案	104年4月27日 高市府都發規字第10431607202號
7	擴大及變更澄清湖特定區計畫(第三次通盤檢討)(第三階段)案	105年11月24日 高市府都發規字第10534412702號
8	變更澄清湖特定區細部計畫(土地使用分區管制暨都市設計基準)通盤檢討(第二階段)案	106年2月3日 高市府都發規字第10630253003號
9	擴大及變更澄清湖特定區計畫(第三次通盤檢討)(第四階段)案	106年9月20日 高市府都發規字第10633471302號
10	變更澄清湖特定區細部計畫土地使用分區管制部分(配合都市危險及老舊建物加速重建條例)專案通盤檢討案	107年7月13日 高市府都發規字第10732366904號
11	變更澄清湖特定區計畫(配合高雄市仁武產業園區)案	108年9月23日 高市府都發規字第10833719901號
12	擴大及變更澄清湖特定區計畫(第三次通盤檢討)(第五階段)案	109年2月12日 高市府都發規字第10930407202號
13	變更澄清湖特定區計畫(工商綜合專用區、生態綠地為甲種工業區及農業區)案	109年3月30日 高市府都發規字第10931052902號
14	擴大及變更澄清湖特定區計畫(第三次通盤檢討)(第六階段)案	109年4月28日 高市府都發規字第10931472302號
15	變更澄清湖特定區計畫(滯洪池用地為農業區)案	109年9月1日 高市府都發規字第10934184802號

資料來源：高雄市政府都市發展局。

四、土地使用計畫

共劃設住宅區、商業區、遊樂中心商業區、工業區、旅館區、風景區、文教區、文教區(供停車場使用)、醫療專用區、農業區、保護區、青年活動中心區、河川區、加氣站專用區、倉儲區、宗教專用區、電信專用區、加油站專用區、產業專用區、特定觀光發展專用區等 20 種土地使用分區，合計面積 2,271.0698 公頃，約佔計畫區面積 69.91%。

如扣除農業區、保護區及河川區等非都市發展用地後，計畫區都市發展用地面積為 2029.6952 公頃，約佔計畫區面積 62.48%。

五、公共設施計畫

共劃設學校用地、公園用地、鄰里公園兼兒童遊樂場、綠地、綠地用地兼供河道使用、綠地用地兼供河道使用、停車場用地、廣場兼停車場用地、機關用地、加油站用地、車站用地、人行廣場用地、計畫道路用地、水溝用地、水利用地、服務中心用地、焚化爐用地、自來水事業用地、變電所用地、墓地、殯葬設施用地、綠化人行步道、自來水加壓站用地、電路鐵塔用地、污水處理廠用地、社教用地、廣場用地、河道用地、道路用地(兼供高速公路使用)、道路用地兼供排水使用、道路用地兼供河道使用、滯洪池用地、公園用地(兼供滯洪池使用)、河道用地兼供道路使用、園道用地、鐵路用地、高速鐵路用地等 36 種公共設施用地類別，合計面積 977.6989 公頃，約佔計畫區總面積 30.09%。

圖 4 為現行都市計畫示意圖，表 4 為現行都市計畫面積分配表。

表4 現行都市計畫土地使用面積表

項目		檢討後計畫面積 (公頃)	占計畫總面積百分比 (%)	占都市發展用地面積百分比 (%)	
土地 使用 分區	住宅區	584.4791	17.99	28.80	
	商業區	商業區	1.5283	0.05	0.08
		鄰里中心商業區	10.5910	0.33	0.52
		社區中心商業區	15.9397	0.49	0.79
	遊樂中心商業區	10.7215	0.33	0.53	
	工業區	特種工業區	16.4763	0.51	0.81
		甲種工業區	48.1989	1.48	2.37
		乙種工業區	5.7319	0.18	0.28
	風景區	210.5126	6.48	10.37	
	旅館區	19.4133	0.60	0.96	
	文教區	8.8715	0.27	0.44	
	文教區(供停車場使用)	0.4619	0.01	0.02	
	醫療專用區	18.6180	0.57	0.92	
	農業區	886.7418	27.29	-	
	保護區	298.8560	9.20	-	
	青年活動中心區	18.4634	0.57	0.91	
	河川區	15.4045	0.47	-	
	加氣站專用區	0.0602	0.00	0.00	
	倉儲區	0.9062	0.03	0.04	
	宗教專用區	8.0240	0.25	0.39	
電信專用區	8.7452	0.27	0.43		
加油站專用區	0.3039	0.01	0.01		
產業專用區	73.8591	2.27	3.64		
特定觀光發展專用區	8.1615	0.25	0.40		
小計	2271.0698	69.91	52.71		
公共 設施 用地	學校用地	文小	31.4026	0.97	1.55
		文中	21.8893	0.67	1.08
		文中小	2.4167	0.07	0.12
	公園用地	263.9763	8.13	13.01	
	鄰里公園兼兒童遊樂場 用地	1.9485	0.06	0.10	
	綠地	28.2523	0.87	1.39	
	綠地用地兼供河道使用	0.0577	0.00	0.00	

項目	檢討後計畫面積 (公頃)	占計畫總面積百分比 (%)	占都市發展用地面積百分比 (%)
停車場用地	6.6880	0.21	0.33
廣場兼停車場用地	2.2557	0.07	0.11
機關用地	39.0101	1.20	1.92
加油站用地	0.0213	0.00	0.00
車站用地	0.5797	0.02	0.03
人行廣場	2.7183	0.08	0.13
道路用地	317.4369	9.77	15.64
水溝用地	0.5838	0.02	0.03
水利用地	12.4075	0.38	0.61
服務中心用地	0.5724	0.02	0.03
焚化爐用地	12.0928	0.37	0.60
自來水事業用地	129.2482	3.98	6.37
變電所用地	20.7734	0.64	1.02
墓地	6.4605	0.20	0.32
殯葬設施用地	1.6370	0.05	0.08
綠化人行步道	0.2281	0.01	0.01
自來水加壓站用地	0.0578	0.00	0.00
鐵路電塔用地	0.0607	0.00	0.00
汙水處理廠用地	5.8042	0.18	0.29
社教用地	2.2786	0.07	0.11
廣場用地	1.6994	0.05	0.08
河道用地	18.0712	0.56	-
道路用地(兼供高速公路使用)	0.7926	0.02	0.04
道路用地兼供排水使用	0.1335	0.00	0.01
道路用地兼供河道使用	2.3941	0.07	0.12
滯洪池用地	3.6739	0.11	0.18
公園用地(兼供滯洪池 使用)	3.7764	0.12	0.19
生態綠地	0.0000	0.00	0.00
河道兼供道路使用	0.0136	0.00	0.00
園道用地	1.6164	0.05	0.08
鐵路用地	8.4946	0.26	0.42
高速鐵路用地	26.1748	0.81	1.29
小計	977.6989	30.09	47.29

項目	檢討後計畫面積 (公頃)	占計畫總面積百分比 (%)	占都市發展用地面積百分比 (%)
合計	3248.7687	100.00	-
都市發展用地	2029.6952	-	100.00

註:1. 表內面積僅供參考使用，實際變更面積依核定之地籍謄本面積為準。

2. 都市發展用地指都市計畫總面積扣除農業區、保護區及河川區等非都市發展用地之面積。

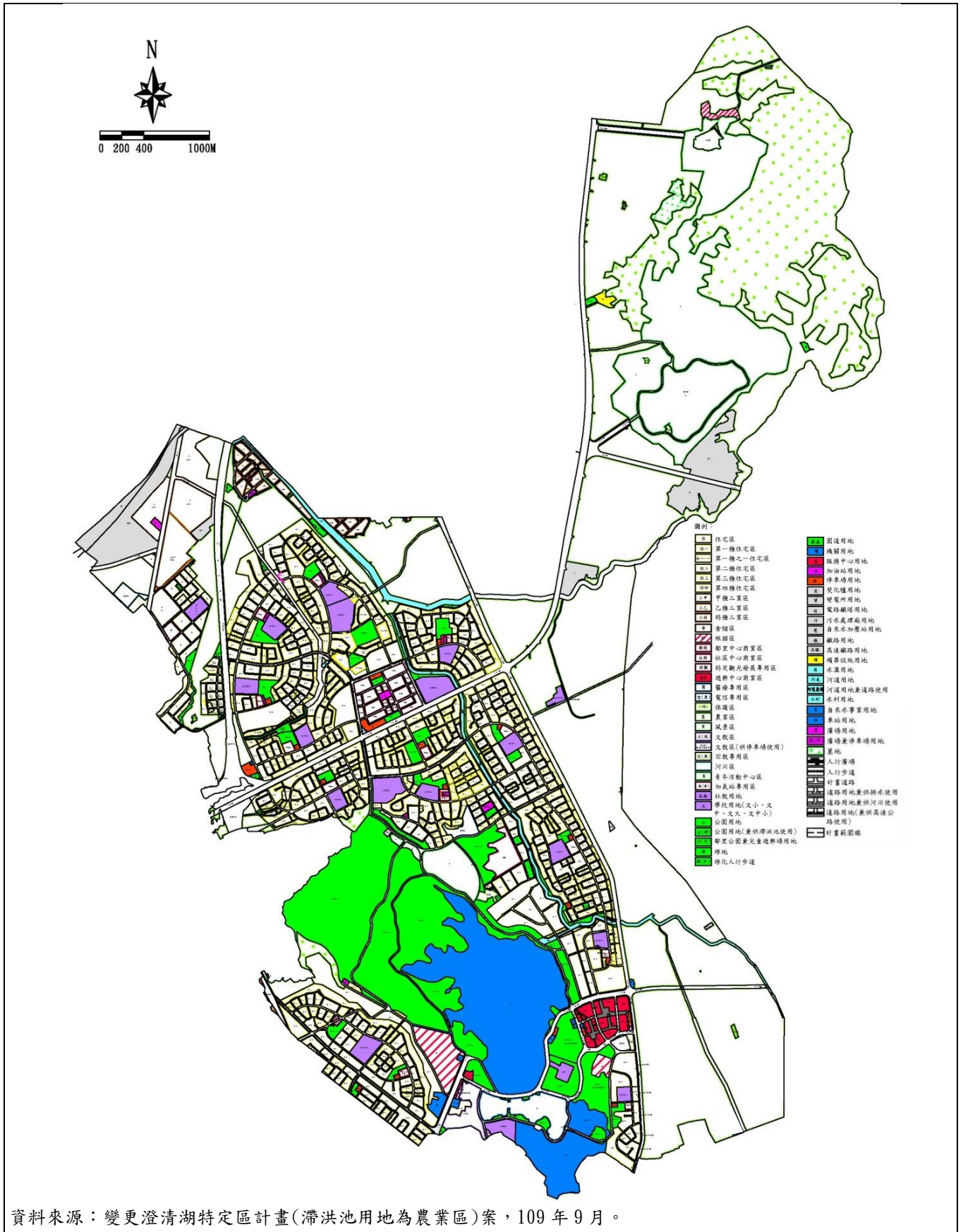
3. 依據內政部都市計畫委員會第870及944次會議決議及108年9月17日高市地政發字第10805110500 號重劃計畫書內容，針對市地重劃範圍面積重新測量，現行澄清湖特定區計畫之公七用地面積數據係屬誤植，故本階段計畫書內容將公七(公園用地)面積更正為2.6289公頃，故總面積由3,248.7385公頃更正為3,248.7687公頃

資料來源:高雄市政府都市發展局。

六、交通系統

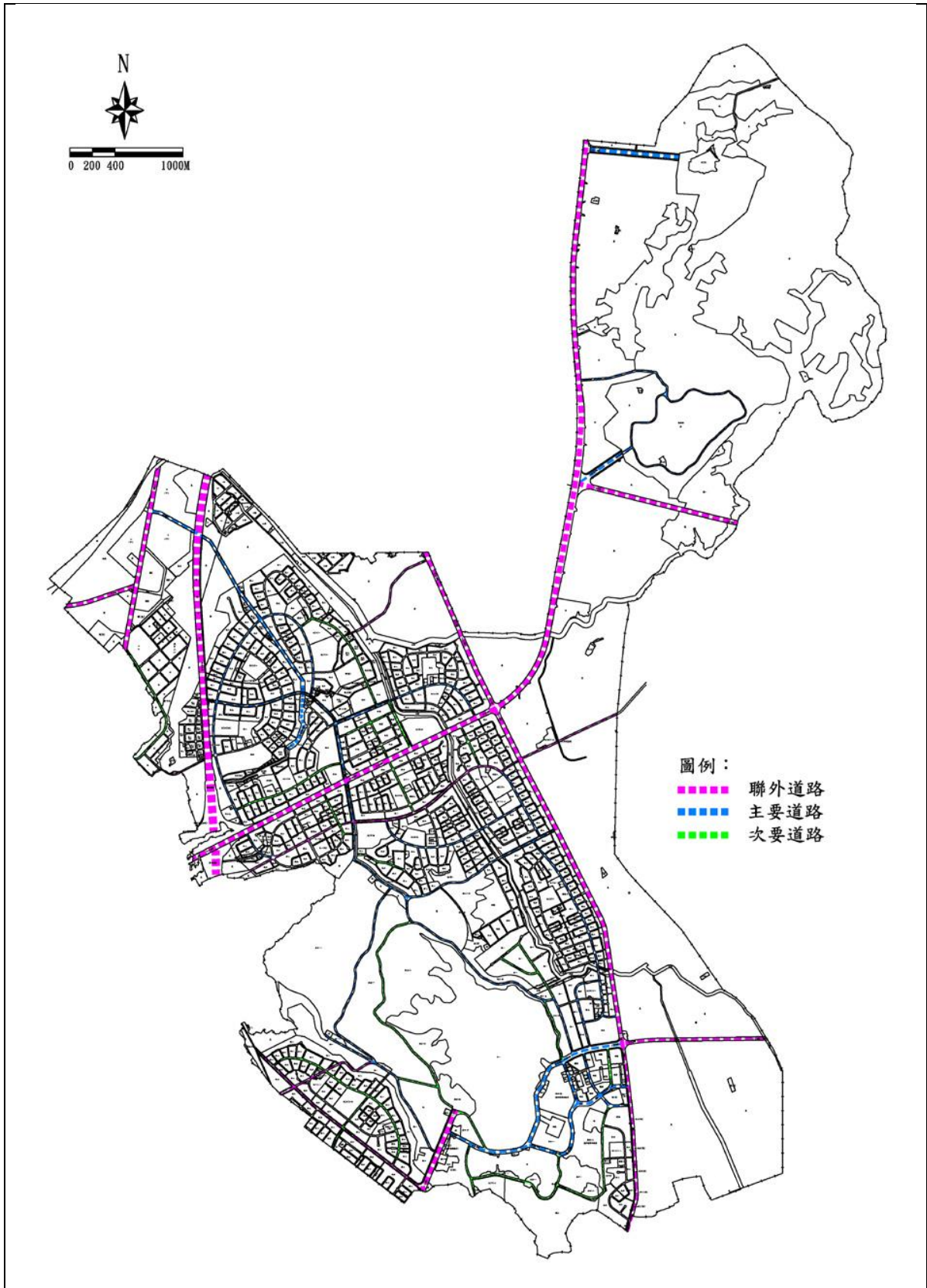
本計畫區之道路系統依道路功能分為高速公路、主要道路、次要道路、服務道路及人行步道等五種。其中高速公路包含國道一號、國道十號及鼎金系統交流道，主要道路則為串聯計畫區內各地區之道路及串聯至計畫區外之道路，可對外連通原高雄市市區、鳳山、仁武、鳥松等都市計畫區，其餘則為次要道路，原則為串聯各主要道路系統並服務居民，以構成整個計畫區之道路系統。

而次調整道路系統係分為三類予以編號，第一類為計畫區之聯外道路，並以路寬依序編號；第二類為區內主要道路，亦以路寬依序編號；第三類則為計畫區內之次要道路，係以地區由西而東、由北而南依序編號。



資料來源：變更澄清湖特定區計畫(滯洪池用地為農業區)案，109年9月。

圖4 現行都市計畫示意圖



資料來源：擴大及變更澄清湖特定區計畫(三通)(第六階段)案計畫書

圖5 現行計畫道路系統示意圖

第二節 相關建設計畫

本計畫周邊觀光資源逐步升級與轉型，未來透過整合各個景點及交通動線的串連，將可帶動週邊群聚效應，並與原住民族博物館園區創造觀光熱潮。下列針對各相關建設進行詳細說明：

一、高雄捷運黃線

高雄都會區大眾捷運系統都會線(黃線)建設及周邊土地開發計畫可行性研究報告已於108年5月核定，本計畫之目標年訂定為民國130年，連接烏松區、三民區、新興區、苓雅區、鳳山區及前鎮區，增設23個站點，其中Y2、Y3及Y4車站鄰近計畫區，此區發展定位為湖畔樂活養生中心，作為觀光與轉運之功能，提升觀光景點之可及性，並串聯周邊觀光資源：可積極與澄清湖棒球場串接帶動整體人潮，建構完善的規劃套裝行程。

捷運黃線沿線行經高雄市中心主要景點，包括烏松澄清湖地區等豐富人文與天然資源，鳳山地區衛武營文化中心、亞洲新灣區等大型公共建築展覽中心，成為亞洲文創及展演亮點，可吸引遊客來訪，提升遊客量並鼓勵搭乘臺鐵、捷運等大眾運具；並以高雄市區域計畫定位「2040國際幸福之都」為目標，吸引國際遊客，增加週間平常日之旅客量。

二、澄清湖風景區

位在烏松區的澄清湖占地遼闊，原為曹公圳的灌溉埤塘，是高雄市的第一大湖，以三橋、六勝、八景為著名景點，園區設有7公里的環湖步道、青年活動中心，提供旅人體驗野營、從事各種戶外運動遊戲的絕佳場所。風景區內遇有許多豐富的自然資源，園區也提供完善的導覽解說。

表5 相關建設計畫整理表

項次	相關計畫名稱	概要內容	對本計畫影響
1	澄清湖高爾夫球場	南臺灣歷史最悠久球場之一，民國 50 年開幕，面積約 70 公頃，約佔澄清湖風景區的 1/4。屬市府土地，租約今年到期，後續仍維持球場使用。高雄地區 5 家高爾夫球場中，澄清湖高爾夫球場收費及規模居中，交通便利。	未來維持球場使用，與澄清湖棒球場為本計畫週邊重要休閒運動遊憩資源，藉由人潮的引入，創造觀光效益。
2	澄清湖棒球場	全國規模最大國際標準棒球場，由高雄市體育處管理。1999 年啟用，總面積 10,848 坪，可容納兩萬名觀眾。目前市府已編列預算完成草皮、排水及 LED 記分板等設施改善，未來搭配捷運黃線設站，極具發展潛能。	透過設施整修與改造，供中華職棒賽事使用，並爭取聯盟球隊多安排賽事及國外球隊移訓，藉以活絡球場，未來可增加周邊觀光能量。
3	圓山飯店	1957 年於愛河畔成立，1971 年遷至澄清湖現址。佔地面積 9 公頃，客房數 107 間，106 年住房率 57.23%。未來擬定位成莊園式飯店，興建木棧道直通澄清湖九曲橋附近，讓旅客可直接騎腳踏車或散步到澄清湖。	藉由木棧道的設置，可將遊客吸引至澄清湖風景區，串連周邊整體旅遊路線。
4	金獅湖風景區	水域面積約 11 公頃，是愛河源頭的儲水埤塘之一，具有防洪調節水量的功能。近年市府完成「金獅湖風景區觀光亮點整建工程」、「金獅湖園區邊坡護欄坍塌修復工程」及「104 年金獅湖風景區整建工程」等，加強環境綠美化，強化觀光內涵。	經由環境景觀的美化與改善，將吸引旅遊人潮，結合澄清湖風景區，加強雙湖觀光內涵。
5	勞工教育生活中心澄清會館	自 104 年 7 月 1 日已暫停營運，辦理 ROT 案，由樺澄開發股份有限公司得標，20 年期，包含整建與營運。目前為整建階段，預計年底開放營運，爭取規劃為三星級旅館等級，打造為結合會議、展演、住宿、教育訓練等服務的特色會館。	未來旅館整建完成將升級本計畫周邊旅遊住宿之質與量，增進旅遊品質並促進遊客停留時間，加強觀光效益。
6	中區資源回收廠	中區資源回收廠於 100 年曾評估關廠後擬轉型為環保博物館，然經評估考量多種因素後，中區資源回收廠可能延役，參考國外維持焚化爐運轉，同時賦予焚化爐新機能。	透過中區資源回收廠轉型，改善周邊環境，並引入觀光元素，強化整體觀光機能。

項次	相關計畫名稱	概要內容	對本計畫影響
7	覆鼎金公墓遷移暨延伸計畫	覆鼎金公墓縣市合併後，考量都市長遠發展，原縣市邊界透過公墓遷移調整為公園用地，改善當地社區景觀及環境品質，並於104年1月14日都市計畫變更案發布實施。其延伸計畫將打造雙湖森林公園，以「雙湖抱山」的森林概念，結合金獅湖、澄清湖風景區形成綠色廊道，設置花田景觀區、景觀瞭望臺。雙湖森林公園總面積約25.77公頃。107年第一期園區已完工，大幅增加都市公園綠地面積。以都市休憩、生態公園做為園區定位，規劃以林地再造修補消逝的林地生態，創造生物棲息空間，重新打造園區生態多樣性，並以既有地勢高低打造為登山健行場所，地勢平緩處則提供市民進行有氧活動、野餐等休閒活動，另開闢滯洪設施，收集區內雨水創造安全區域滯洪，坡面處則利用阻隔林帶、擋土護坡、等規劃手法，加強邊界安全性，打造市民休憩、生物棲息之都會生態公園。	藉由週邊環境景觀改造，增加休閒遊憩空間，未來連結澄清湖與金獅湖，成為高雄市大型公園之綠廊帶，改善都市景觀及提升市民生活品質，促進觀光產業發展。
8	原文大用地變更特定觀光發展專用區	105年11月25日「擴大及變更澄清湖特定區計畫(第三次通盤檢討)(第三階段)案計畫書」發布實施，文大用地(17.7311公頃)變更為公園用地(9.5696公頃)及特定觀光發展專用區(8.1615公頃)，特定觀光發展專用區開發強度建蔽率40%，容積率200%。	緊鄰本計畫範圍，未來特定觀光發展專用區之開發與招商將為澄清湖觀光發展注入新活力。
9	高雄捷運黃線	捷運黃線穿越數個發展核心地區，澄清湖周邊至高雄都會區的串接幹道。採地下捷運系統之規劃，共21站，目前為可行性評估階段，預計2041年完工。	高雄捷運黃線離本計畫最近車站為Y2澄清湖棒球場，捷運黃線之完工將增進本計畫與其他核心發展區及觀光資源之交通便利性，強化觀光能量。

資料來源:本計畫整理。

第三章 環境現況分析

第一節 自然環境分析

一、地形、地質與坡度

本基地鄰近澄清湖風景區東北側，區內地勢東南向西北漸高，主要分為三個層次的坡度起伏，區內最高點位於基地東北側，高程約39公尺；基地中間高程約在21至25公尺；最低點在基地東南側，高程約 18公尺所示。本基地之坡度分級三級坡以下占總面積之93.00%，四級坡占總面積之5.42%，五級坡以上占總面積之1.14%。

上新世到更新世的地層(卓蘭層、頭嵙山層及階地堆積)分布於大社一大樹丘陵地區、鳳山丘陵地區、壽山、半屏山地區及澄清湖地區，岩性則以砂岩、泥岩、頁岩、石灰岩或紅土礫石為主。

表6 變更範圍坡度分級表

坡度分級	平均坡度	面積(m ²)	百分比(%)
一級(S1)	0% < S ≤ 5%	22,066.97	15.37
二級(S2)	5% < S ≤ 15%	39,547.04	27.55
三級(S3)	15% < S ≤ 30%	71,886.07	50.08
四級(S4)	30% < S ≤ 40%	7,784.41	5.42
五級(S5)	40% < S ≤ 55%	1,633.70	1.14
六級(S6)	55% < S ≤ 100%	625.00	0.44
七級(S7)	S > 100%	0.00	0.00
合計	-	143,543.19	100.00

資料來源:本計畫整理

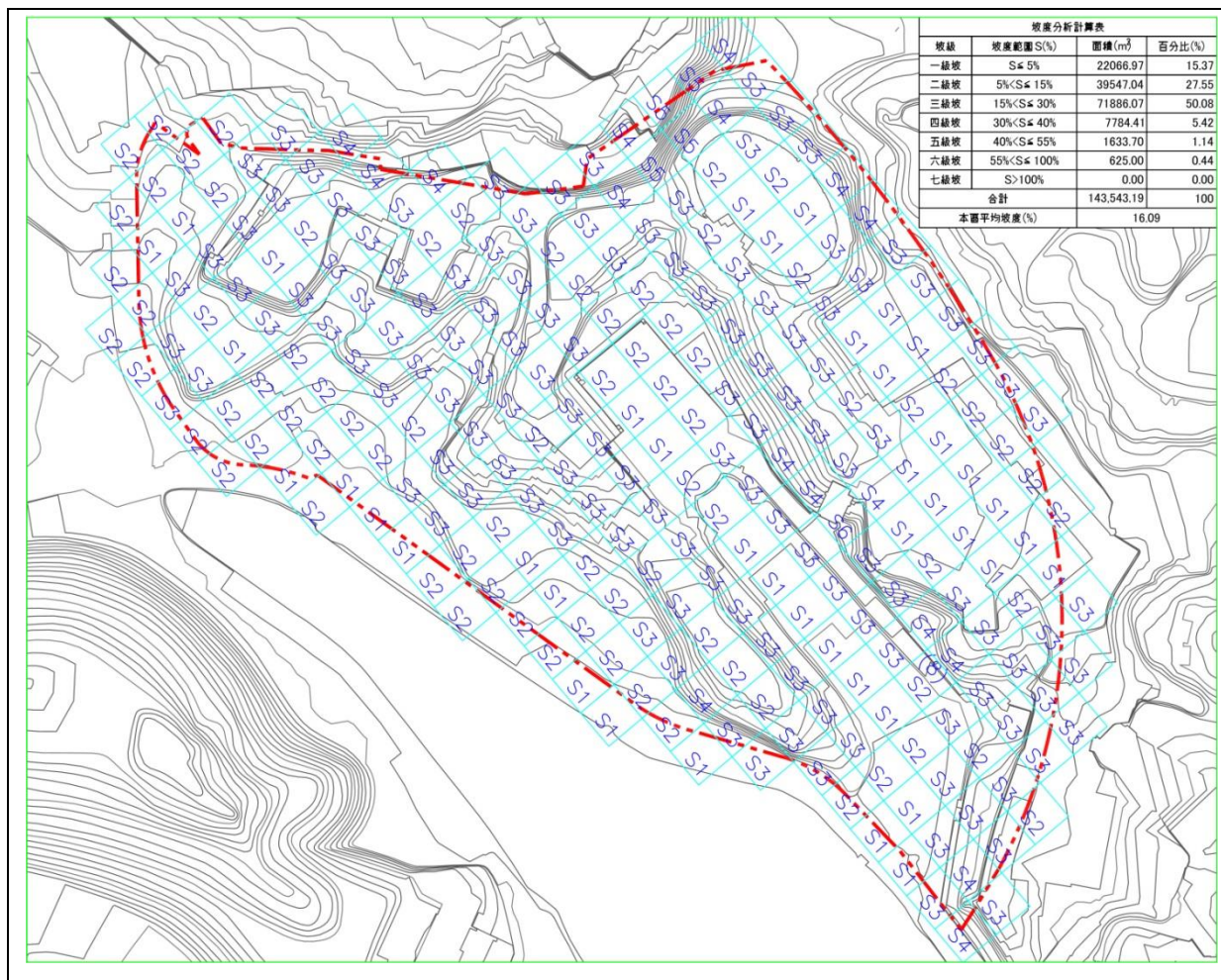


圖6 基地現況坡度分析圖

二、水文

本基地鄰近於澄清湖水庫，澄清湖水庫位於高雄市鳥松區內，集水區面積約375公頃，水源主要來自於高屏溪。水源主要為藉由曹公圳將高屏溪溪水導入夢裡抽水站後，再進入澄清湖，目前由臺灣自來水公司管理。主要供應工業用水、家用及公共給水等標的使用，依環保署-全國環境水質監測資訊網所示，澄清湖水庫內共有四座水質監測站，其中以離本基地最近的為澄清湖水庫四測站，距離約500公尺。本基地現況集水區分為兩個，東北側集水區(集水區A)依地形地勢漫流，最終流入曹公新圳幹線，主要集水區(集水區B)依地形地勢及排水系統流入澄清湖。

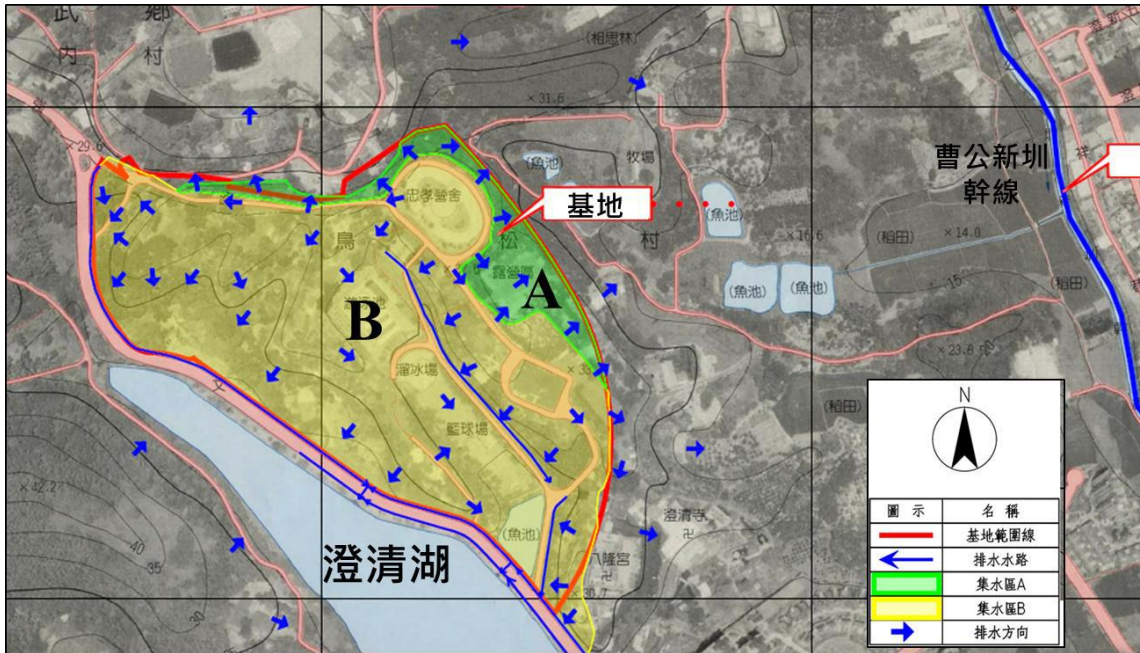


圖7 變更範圍現況環境水系圖

三、地震及斷層

(一)區域地質構造

經查詢後本基地並無斷層帶直接通過，本基地位於高雄市鳥松區及仁武區，依據內政部「建築物耐震設計規範」，鳥松區之水平譜加速度係數SDS及SMS分別為0.7、0.9，仁武區之水平譜加速度係數SDS及SMS分別為0.8、1.0，未來將依建築相關規定設計，以確保建築物耐震安全性。

參考中央地質調查所資料，本基地鄰近地區12km範圍內活動斷層為旗山斷層及3km範圍內無其他地質構造等，上述12km範圍內活動斷層已明列於中央地質調查所於2012年公告33條台灣活動斷層之列。

旗山斷層於本基地西北側約9.7km範圍內。旗山斷層為逆滑斷層，由高雄市旗山區附近向南延伸至鳥松區澄清湖附近，呈東北走向，長約26公里。

(二)侵蝕、潛移、崩塌、滑動地區

本基地無災害潛勢及無環境地質因子(包括崩塌地、落石、土石流危險溪流、河岸侵蝕、向源侵蝕、煤坑坑口範圍等)。

(三)地質敏感

由經濟部中央地質調查所地質敏感區線上查詢結果顯示，基地非屬地質敏感區範圍。

第二節 社會經濟環境分析

一、澄清湖歷史

澄清湖原名「大埤」，係曹公圳之一支流，初為調節農田灌溉之用。至日本據台末期，為因應軍事及重工業生產用水需要，乃於民國29年開始利用曹公圳，將原水引儲湖內，並增建供水設備；於民國36年成立「高雄工業給水工務所」，開始整修設備，恢復供水，惟大部分土地被附近居民佔用濫墾，樹木多被砍伐，大量泥沙淤積，每日出水量不足1萬公噸，僅維持聯勤兵工廠，台灣鋁廠及台肥等工業用水。

迨至民國41年，政府為配合經濟建設發展，因應工業用水增加需要，乃將工務所改制為「台灣省高雄工業給水廠」，隸屬於省政府建設廳，為公營事業之一，於是大力投資，整頓建設，擴建水源，增加供水設備，出水量日增至4萬公噸。民國43年易名為「大貝湖」，43年後，被佔用之土地漸次收回，於是以環境園林化為目標開始規劃，並與農村復興委員會(今之農委會)合作造林，辦理水土保持工作及建築堤岸道路等，以達到涵養水源及防止水源被污染的目的，未及10年，因努力建設的結果，不獨在水處理方面進步良多，而整個水源區的環境亦隨之日趨美化，漸為外界人士所注意。

至民國52年，蔣中正總統對湖區風景清幽，波平如鏡，至為喜愛並命名為「澄清湖」；民國63年1月，台灣省政府遵奉行政院之指示，成立「台灣省自來水公司」，將原省及地方經營之128個水廠合併經營，俾能擴大供應全省自來水及工業用水，開發水源，增加供水設備及投資與管理相關之事業。總管理處之下，分設12個區管理處，澄清湖屬第七區管理處，負責管理經營高雄市、高雄縣(2010年12月25日高雄縣市合併成直轄市)、屏東縣、和澎湖縣之自來水事業。澄清湖在供水方面設有給水廠，負責生產作業，為高雄地區重要水源地之一。在觀光方面設有觀光課，負責遊客服務及營收與管理工作。

澄清湖天然條件優越，環境清幽，加上水土保持良好，林木花卉不斷培植，湖光山色更顯秀麗，早在民國44年春季，來遊者已絡繹不絕，嗣後，台灣省政府列為台灣三大特定風景區之一。民國47年定為觀光區，並於民國49年9月1日正式開放，並發售門票作為興辦觀光建設及管理維護之財源。

民國58年該地區編定為機關用地，當時早就被救國團使用，直到民國80年變更為「青年活動中心區」，惟因救國團長期租用，民國106年租約到期後高雄市政府不再續租，並收回土地。

二、人口

統計民國101-109年高雄市、鳥松區、仁武區及澄清湖都市計畫區人口數，高雄市近年來人口呈下降趨勢，鳥松區、仁武區及澄清湖都市計畫區人口皆有成長趨勢。

表7 民國101-109年高雄市、鳥松區、仁武區及澄清湖都市計畫區人口統計表

年度	高雄市	仁武區	鳥松區	澄清湖都市計畫區
101	2,775,972	77,371	43,696	154,833
102	2,779,189	79,392	43,781	157,270
103	2,778,126	80,994	43,735	159,184
104	2,778,691	82,614	43,965	161,145
105	2,778,403	54,122	44,243	162,980
106	2,777,934	85,894	44,291	164,762
107	2,774,269	87,694	44,469	166,767
108	2,773,322	89,595	44,960	168,965
109	2,772,630	90,369	44,988	-

資料來源：高雄市政府都發局，本計畫整理。

三、產業

(一)農林漁牧業

依104年農林漁牧普查統計家數統計，鳳山區、仁武區及鳥松區農牧業、林業及漁業家數皆占高雄市少數。

表8 104年農林漁牧普查從事農林漁牧業家數統計表

項目	農牧業	林業	漁業
年度	104年		
高雄市	70,362	9,198	6,804
鳳山區	3,303	355	147
仁武區	1,126	53	28
鳥松區	1,349	61	16

註：民國99年查無高雄市農林漁牧業資料。

資料來源：中華民國統計資訊網

(二)工商業

依工商普查100年及105年統計資料結果來看，高雄市、鳳山區、仁武區及鳥松區，在工商場所單位數及從業員工數都呈現成長趨勢。第三級產業成長趨勢較第二級產業明顯。

表9 民國100年及105年工商業普查高雄地區場所單位數

單位(家數)

年度	民國 105 年				民國 100 年			
	高雄市	鳳山區	仁武區	鳥松區	高雄市	鳳山區	仁武區	鳥松區
總計	167,230	20,039	6,122	2,209	151,480	18,152	4,612	1,773
礦業及土石採取業	23	1	2	-	33	1	1	-
製造業	14,579	1,225	1,257	352	13,827	1,231	1,068	315
電力及燃氣供應業	102	7	2	-	43	2	2	-
用水供應及汙染整治業	912	110	54	17	756	88	54	8
營建工程業	14,376	2,102	696	231	11,805	1,748	400	158
批發及零售業	68,708	8,563	2,441	962	64,899	8,161	1,793	759
運輸及倉儲業	6,244	711	177	59	6,300	702	158	55
住宿及餐飲業	20,401	2,387	457	179	16,657	1,888	358	160
出版、影音製作、傳播及資通訊服務業	1,454	131	22	18	1,136	97	10	13
金融及保險業、強制性社會安全	3,217	235	36	37	2,631	201	21	18
不動產業	2,736	232	67	26	1,986	167	30	12
專業、科學及技術服務業	5,468	539	134	52	5,226	482	89	34
支援服務業	3,566	336	94	28	2,949	286	63	23
教育業	3,100	399	67	35	2,566	340	51	19
醫療保健及社會工作服務業	3,867	476	83	30	3,938	456	66	37
藝術、娛樂及休閒服務業	2,180	327	64	29	2,088	312	63	34
其他服務業	16,297	2,258	469	154	14,640	1,990	385	128

註：(D)表示不陳示數值以保護個別資料；「-」表示無數值或數值無統計。

資料來源：中華民國統計資訊網

表10 民國100年及105年工商業普查高雄地區從業員工數

年度	民國 105 年				民國 100 年			
	高雄市	鳳山區	仁武區	鳥松區	高雄市	鳳山區	仁武區	鳥松區
總計	964,217	71,416	40,492	19,931	874,939	69,457	33,506	14,733
礦業及土石採取業	139	(D)	(D)	-	175	(D)	(D)	-
製造業	298,806	9,227	20,665	3,712	265,935	10,280	18,423	3,177
電力及燃氣供應業	4,236	(D)	(D)	-	4,111	(D)	(D)	-
用水供應及汙染整治業	6,433	777	514	306	4,571	300	466	368
營建工程業	75,953	8,962	3,378	1,322	75,224	8,849	2,381	1,058
批發及零售業	215,776	22,231	8,955	3,988	208,442	22,517	6,419	2,914
運輸及倉儲業	52,967	3,666	2,162	870	47,770	3,635	2,237	206
住宿及餐飲業	71,098	6,601	1,114	1,135	51,774	4,350	625	859
出版、影音製作、傳播及資訊服務業	14,708	362	145	102	12,188	370	171	49
金融及保險業、強制性社會安全	34,119	2,900	385	152	35,415	3,097	203	92
不動產業	10,827	768	178	86	9,583	743	130	47
專業、科學及技術服務業	26,189	1,509	512	1,377	21,763	1,500	313	127
支援服務業	42,820	3,431	468	105	43,863	4,737	476	99
教育業	17,369	2,187	338	272	13,373	1,550	212	139
醫療保健及社會工作服務業	54,847	2,570	568	6,089	50,122	3,203	559	5,295
藝術、娛樂及休閒服務業	8,502	905	140	124	7,359	832	151	100
其他服務業	29,428	3,666	900	291	23,271	2,873	695	203

註：(D)表示不陳示數值以保護個別資料；「-」表示無數值或數值無統計。

資料來源：中華民國統計資訊網

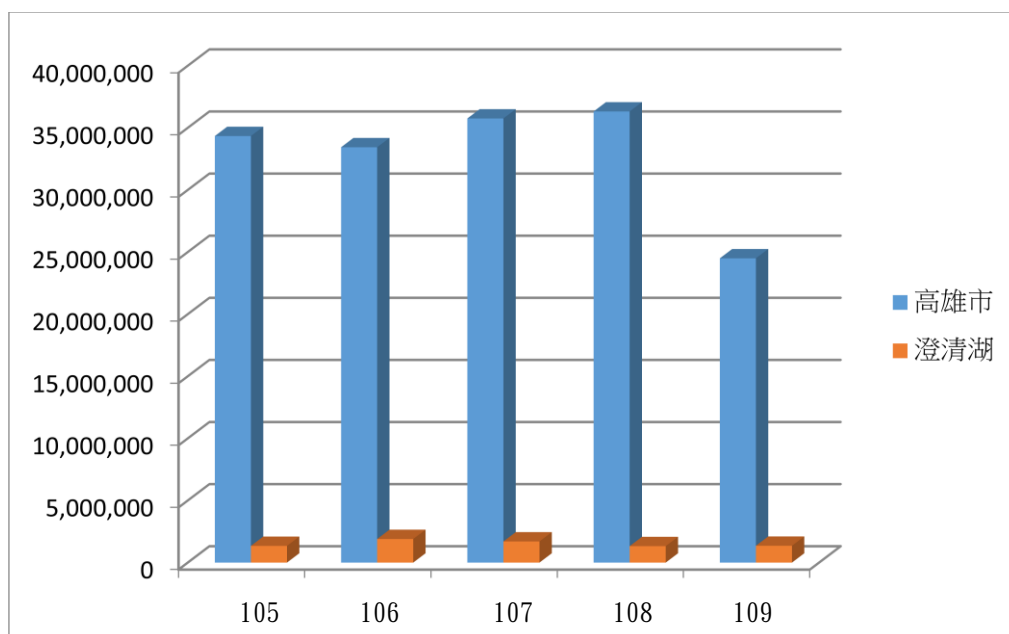
(三)觀光遊憩

近五年高雄市之觀光遊客人數除109年受疫情之影響大幅下降外，尚屬正成長之狀態，而澄清湖之觀光遊客人數卻呈現相反之趨勢；澄清湖近五年之觀光遊客人數平均成長率為2.72%，且109年還呈現正成長，顯然澄清湖之遊客人潮仍具有相當之人氣。

表11 近五年高雄市及澄清湖之觀光遊客人數統計表

年度	高雄市		澄清湖	
	遊客人數(人)	成長率(%)	遊客人數(人)	成長率(%)
105	34,338,596	--	1,344,739	--
106	33,436,264	-2.63	1,898,423	41.17
107	35,752,483	6.93	1,700,858	-10.41
108	36,315,677	1.58	1,324,487	-22.13
109	24,494,528	-32.55	1,353,948	2.22
平均	--	-6.67	--	2.72

資料來源：高雄市政府觀光局網站。



資料來源：高雄市政府觀光局網站。

圖8 近五年高雄市及澄清湖之觀光遊客人數統計圖

第三節 基地現況發展

一、博物館專用區基地現況

(一)建物現況

計畫範圍現況建物多為低樓層建物，除忠孝樓為四層樓建物，其他皆為一、二層樓，整體開發強度不高。另於游泳池及山訓場設有棚架，提供戶外活動遮蔭。建物使用主要有行政辦公、園區活動使用、餐飲商店服務以及住宿空間等。

計畫範圍內自來水公司與救國團訂定之契約已到期，地上建築物移交自來水公司管轄，計畫範圍內已屆50年地上建築物，包含餐廳、仁愛會議室、仁愛露營中心及木屋等，經高雄市文化資產審議委員評估，不具文化資產價值。

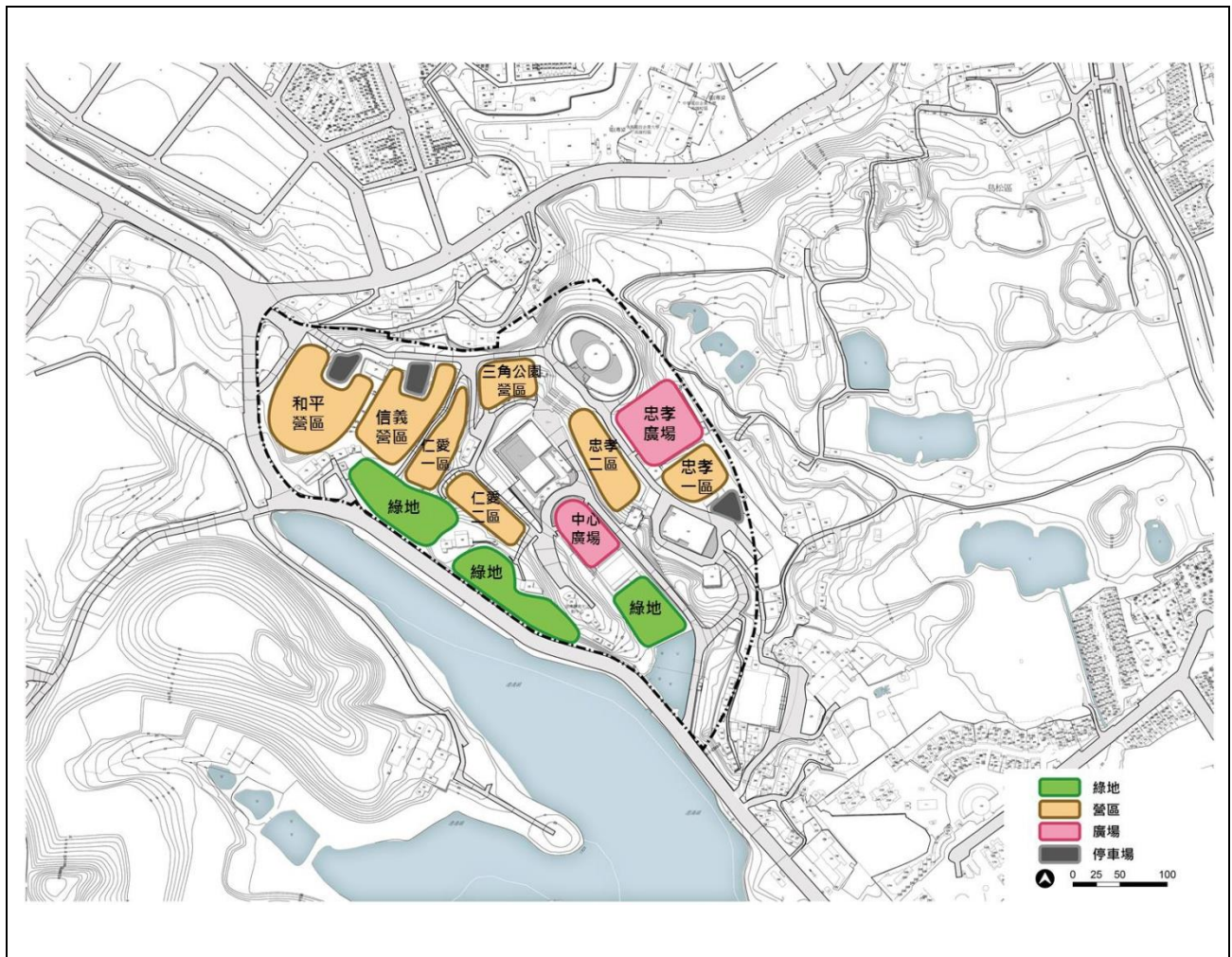


圖9 博物館專用區基地建築現況示意圖

(二)開放空間

現況開放空間以供舉辦活動使用的露營營區及活動廣場為主，另有綠地及停車場。

露營營區有7處，主要位於園區西北側，分別有和平、信義、仁愛一、仁愛二及三角公園營區，忠孝一及忠孝二營區則位於東北側，可供青少年及親子等體驗露營野炊活動。重要活動廣場有中心廣場，位於園區中央，忠孝廣場位於忠孝廳旁，可做為康樂活動使用。綠地主要在基地南側地勢較為平坦的區域。停車場有3處，分別位於忠孝一、和平及信義營區旁。



(三) 自然環境

基地面積約14公頃，完整林相面積約佔土地面積50%。基地有豐富的自然生態環境，除有多處林木叢之外，基地南側有一平坦草坪，東南側入口處有一埤塘。



二、交換土地基地現況

變更基地現況大多為樹林、部分為已開闢道路。

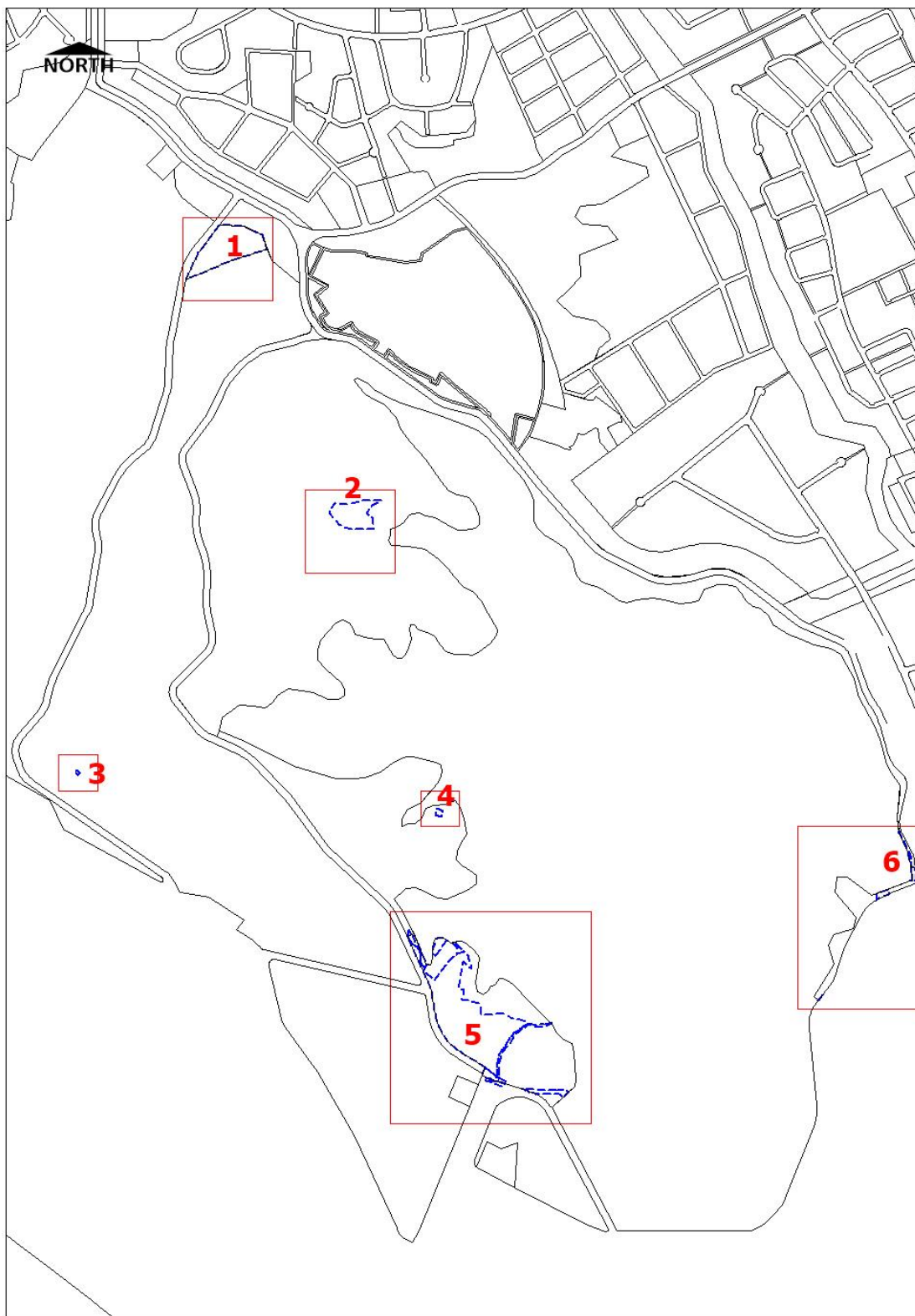


圖12 交換土地位置示意圖

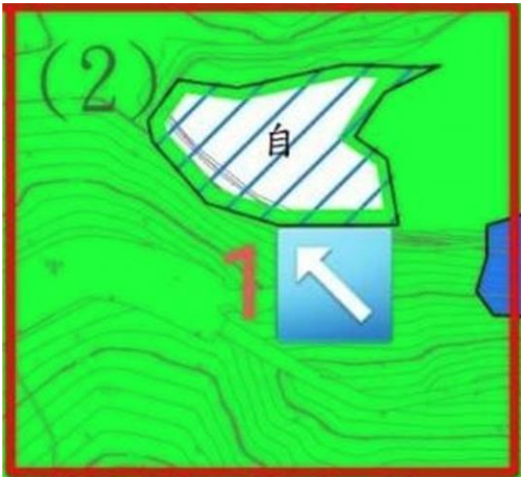


圖13 交換土地現況照片(1)

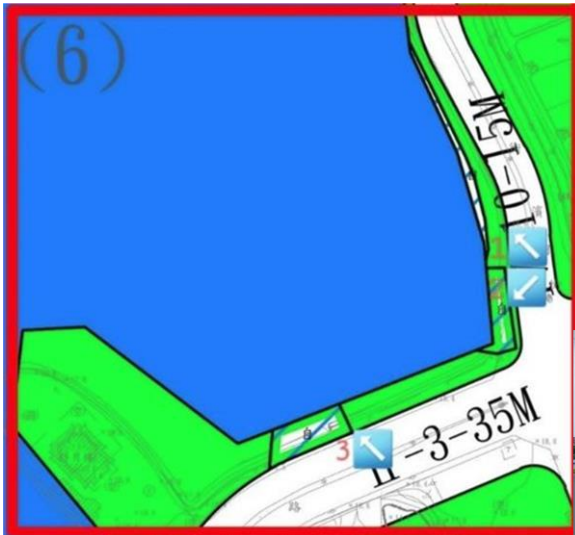
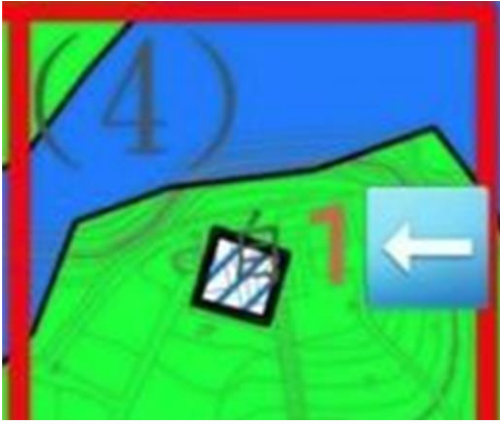


圖14 交換土地現況照片(2)

第四節 基地周邊實質環境介紹

一、交通

本基地位於高雄市澄清湖，基地周圍交通路線主要為文前路、仁勇路、八德南路及環湖路，通往國道一號、國道十號交流道僅需要10分鐘車程，鄰近大眾運輸工具包含捷運、公車，交通順暢方便。

(一)道路系統

基地周邊主要聯外道路為文前路、仁勇路、八德南路及環湖路，開車民眾可經由國道一號及國道十號交流道或由市區道路系統前往。

1. 文前路

文前路位於基地西側，研究範圍內道路寬度15公尺，採標線分隔佈設，雙向配置各1混合車道(臨湖側規劃有自行車道)，道路兩側無人行道設施，臨湖側為紅線管制停車。

2. 仁勇路

仁勇路位於基地北側，研究範圍內道路寬度15公尺，採標線分隔佈設，雙向配置各1混合車道，道路兩側無人行道設施，兩側無管制停車。

3. 八德南路

八德南位於基地西北側，研究範圍內道路寬度15公尺，採標線分隔佈設，雙向配置各 1 混合車道，道路兩側無人行道設施，兩側無管制停車。

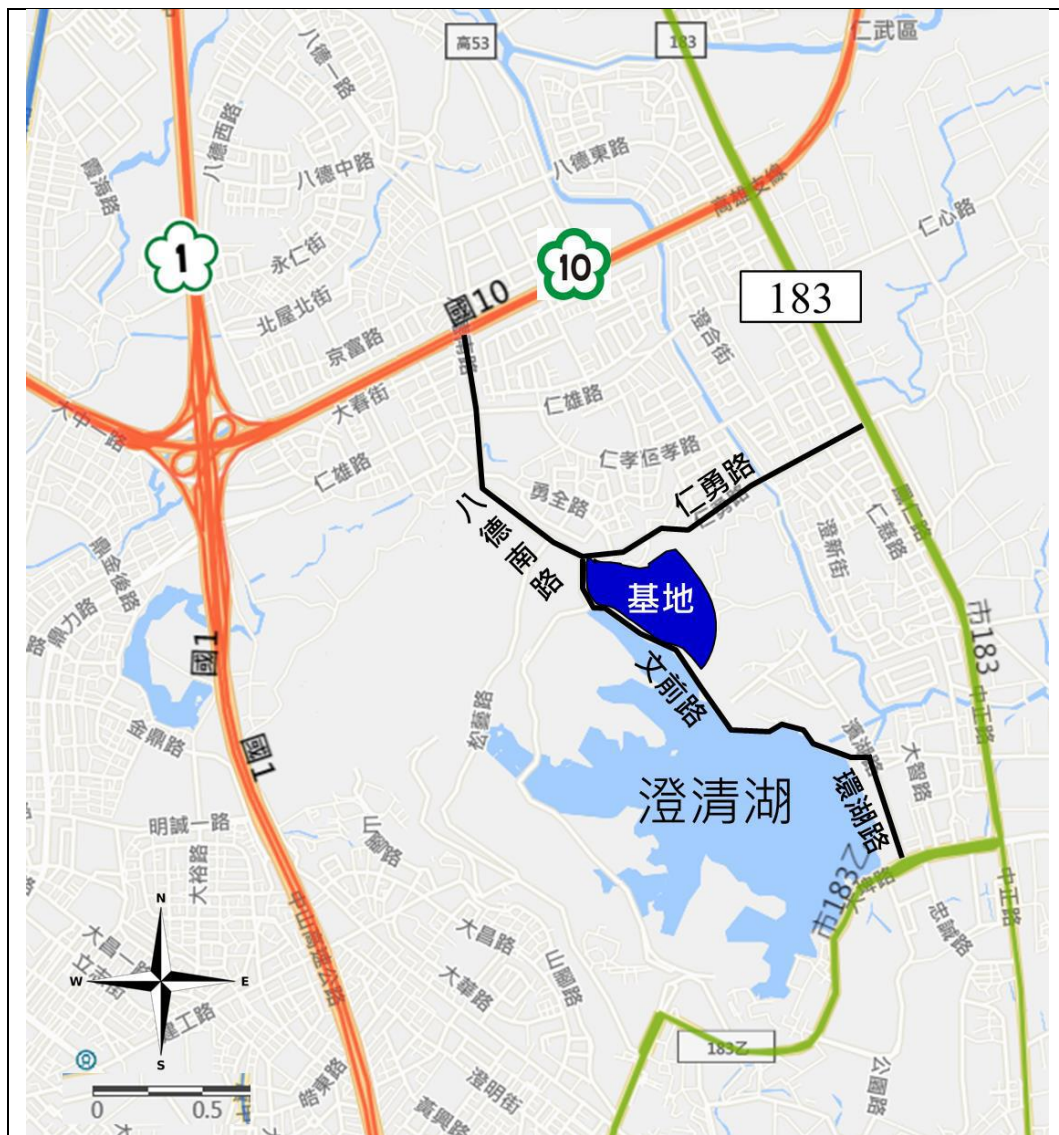
4. 環湖路

環湖路位於基地東南側，研究範圍內道路寬度15公尺，採中央分隔佈設，雙向配置各1混合車道(臨湖側規劃有自行車道)，單側規劃有1.0公尺人行道(臨湖側無人行道設施)，兩側為紅線管制停車。

表12 基地周邊道路幾何概況綜理表

道路	路寬	單向車道分配	分隔型式	停車管制	人行設施
文前路	15	1 混(臨湖側自行車道)	標線	紅線管制	無
仁勇路	15	1 混	標線	無管制	無
八德南路	15	1 混	標線	無管制	無
環湖路	15	1 混(臨湖側自行車道)	中央	紅線管制	1.0 公尺

資料來源:本計畫整理。



資料來源:交通部交通網路地理資訊倉儲系統及本計畫整理。

圖15 基地交通系統現況示意圖

(二)大眾運輸系統

高雄市大眾運輸條件良好，擁有航空、鐵路、捷運及市區公車等

系統，屬於南部交通樞紐，以下針對大眾運輸系統進行說明。

1. 高雄國際機場(小港機場)

高雄國際機場位於高雄市小港區的民用機場，為南臺灣的主要聯外國際機場、以及國際客運出入吞吐地，也是臺灣第二大國際機場。遊客可利用高雄捷運「高雄國際機場站(紅線R4站)」通往國內/外線航廈。亦可經由「高雄國際機場站(紅線R4站)」轉往「鳳山西站(橘線011站)」及「衛武營站(橘線010站)」，再由公車系統前往本基地。

2. 高鐵/臺鐵

高鐵左營與臺鐵新左營站相鄰，其間設有連通道，並與高雄捷運共構。遊客可轉乘高雄捷運「左營站(紅線R16站)」轉往「鳳山西站(橘線011站)」及「衛武營站(橘線010站)」，再由公車系統前往本基地。

3. 高雄捷運/環狀輕軌

高雄捷運首期兩條路線中南北向的高雄捷運紅線(24站)，亦是連絡機場的捷運系統，另一條是東西向的高雄捷運橘線(14站)，兩線於市中心中山、中正路交叉處地下的美麗島站交會，遊客可在此於兩線間轉乘。為加強高雄捷運紅、橘兩線之使用效益，興建環狀輕軌系統，其中環狀輕軌第一階段(14站)已營運通車，第二階段(22站)尚未通車。

4. 市區公車

基地周邊共有5處公車站，有60、217B、217C路線經過。

表13 公車路線起訖及班距彙整表

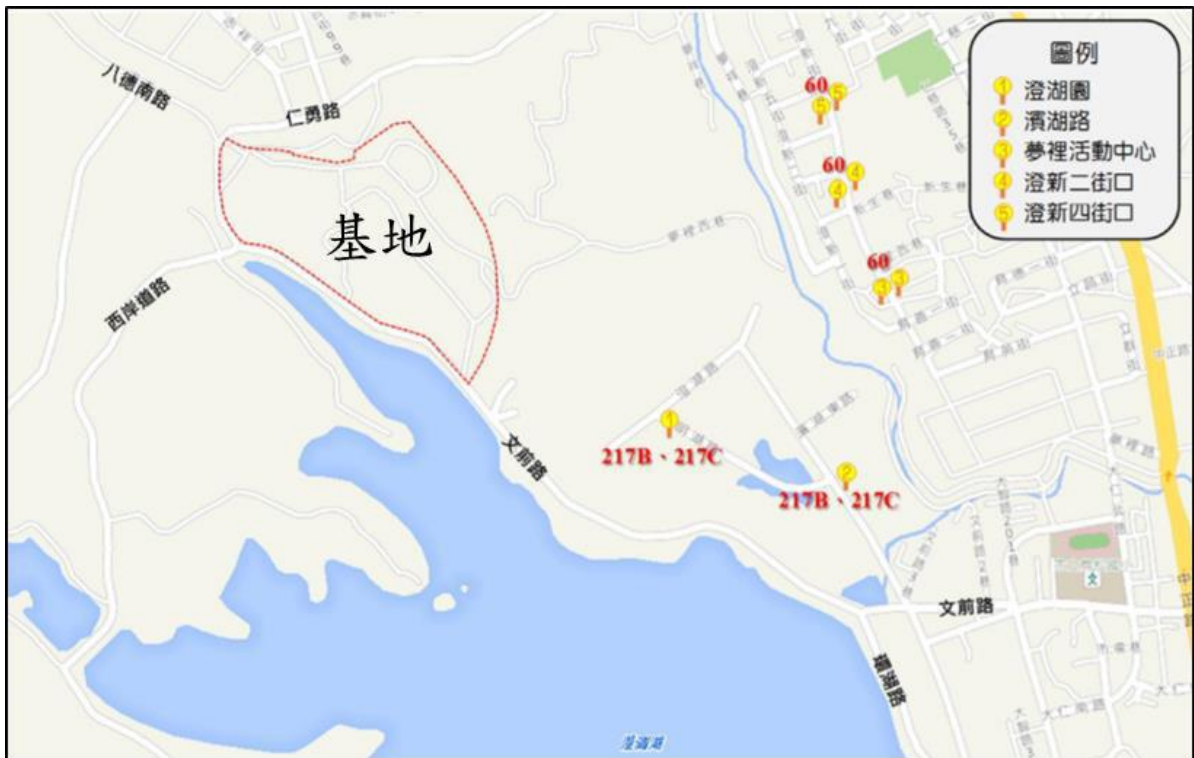
路線編號	起訖站	起訖時間	發車間距(分鐘)
60	鳥松-捷運鹽埕埔站	06:15~23:05	固定班次
217B、217C	合群社區-鳥松區公所	05:50~22:02	10

資料來源:本計畫整理。



資料來源:本計畫整理。

圖16 基地周邊捷運及輕軌路網示意圖



資料來源:本計畫整理。

圖17 基地周邊公車站位示意圖

(三)停車設施

基地周邊道路文前路、環湖路路段劃設紅、黃線進行停車管制，仁勇路、八德南路路段可開放供民眾於路側停車。

(四)現況道路服務水準分析

本計畫依本基地聯外動線所行經之周邊主要道路，擇定以主要道路文前路(仁勇路-環湖路)以及仁勇路(八德南路-市道183號)等兩處道路路段作為本計畫道路服務水準之分析標的，並根據此分析標的，於民國108年8月3(假日)及8月5日(平日)，分別於文前路及仁勇路進行交通調查(連續二十四小時)，並根據調查所得交通流量資料進行後續道路服務水準分析。

參考交通部運輸研究所「2011 年臺灣公路容量手冊」道路容量估計模式分別推估道路容量，並分別依據服務水準劃分標準，以基地周邊道路平、假日尖峰發生之時段以及未來基地開發後主要進出尖峰為分析時段，分析各路段於各尖峰時段之交通量與服務水準，由該分析結果顯示，毗鄰本基地周邊區域現況為既有住宅，上下班

時間車輛數較多，文前路各尖峰時段通過車流量略高，現況皆為D級以上之服務水準，仁勇路各尖峰時段通過車流量為正常，現況皆為C級以上之正常服務水準。

表14 一般區段快車道(汽車道)之服務水準劃分標準

服務 水準	延滯時間 百分比(%)	平均行駛速率 (Km/hr)	V/C 值上限					
			平原區					
			禁止超車區段百分比					
			0	20	40	60	80	100
A	≤30	≥60	0.15	0.12	0.09	0.07	0.05	0.04
B	≤45	≥57	0.27	0.24	0.21	0.19	0.17	0.16
C	≤60	≥48	0.43	0.39	0.36	0.34	0.33	0.32
D	≤75	≥40	0.64	0.62	0.60	0.59	0.58	0.27
E	≤75	≥31	1.00	1.00	1.00	1.00	1.00	1.00
F	100	<31	—	—	—	—	—	—

註：依據2011 年版台灣地區公路容量手冊服務水準劃分標準

表15 基地聯外主要道路交通量與服務水準分析表

道路	路段起迄	方向	容量 (PCU)	平日(108年8月5日)						假日(108年8月3日)					
				晨峰			昏峰			晨峰			昏峰		
				流量 (PCU)	V/C	LOS	流量 (PCU)	V/C	LOS	流量 (PCU)	V/C	LOS	流量 (PCU)	V/C	LOS
文前路	仁勇路- 環湖路	北向	1,680	750	0.45	D	944	0.56	D	408.5	0.25	B	601	0.36	C
		南向	1,680	965.5	0.57	D	809	0.48	D	506.5	0.31	C	630	0.38	C
仁勇路	八德南 路-市道 183號	東向	1,660	335.5	0.2	B	460.5	0.27	C	250	0.15	B	323.5	0.19	B
		西向	1,660	377.5	0.22	B	349	0.21	B	247	0.15	B	275	0.17	B

資料來源:本計畫整理。

第四章 國立原住民族博物館計畫概述

第一節 基地範圍

原住民族委員會為具體推動原住民族文化保存及推廣工作，向國內及國際社會展現臺灣主體性多元文化面貌，規劃興建「國立原住民族博物館」（下稱原博館），並獲行政院同意「國立原住民族博物館園區興建計畫可行性評估」，經選址評估擇定高雄市澄清湖風景區為原博館設館基地。

原博館以高雄市澄清湖風景區內部分原青年活動中心區為基地，用地範圍包含高雄市仁武區慈惠段937、938、939、939-3、957、958地號、鳥松區育才段87、88-1、89-2地號以及鳥松區鳥松段110、113、114、115、116、117、117-1、118、119、120-1、177-10、178、179、180、181、183-12地號等合計25筆土地，面積合計約14.3753公頃，計畫範圍係位屬澄清湖特定區計畫區。

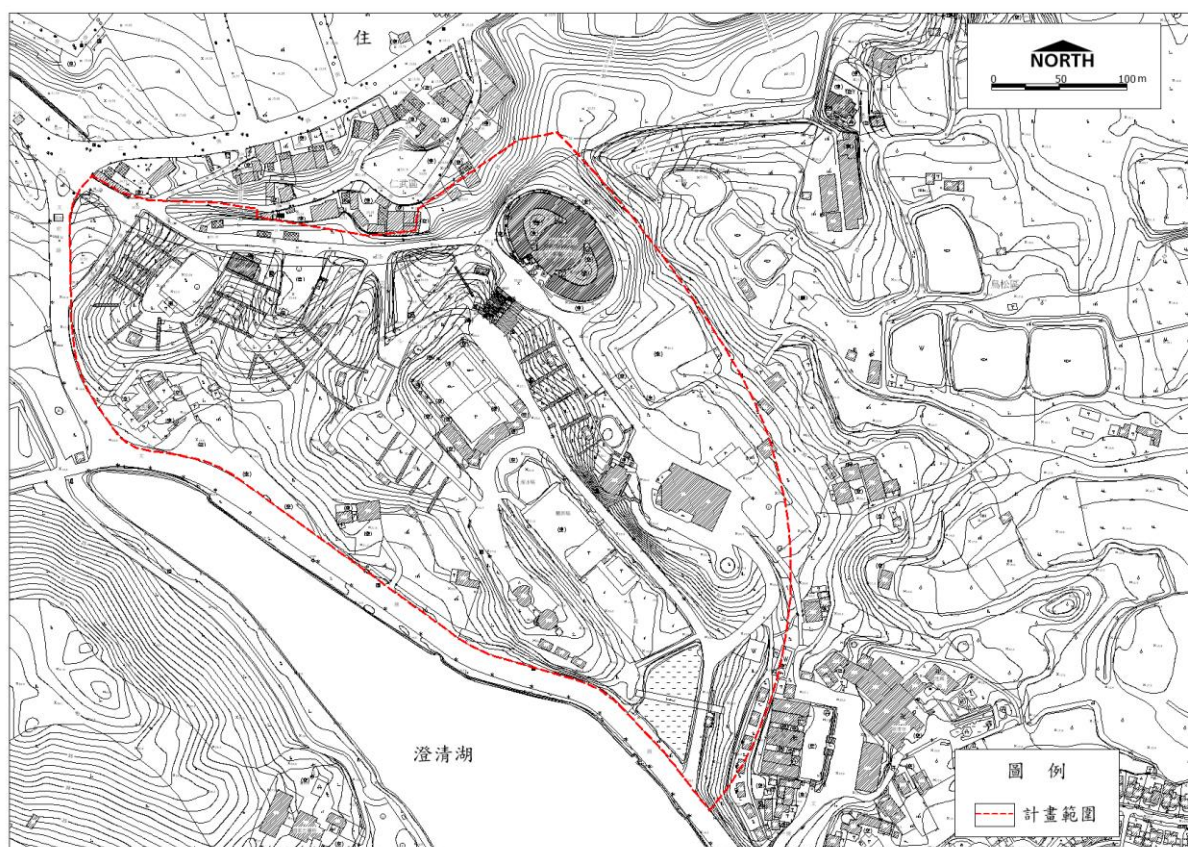


圖18 計畫範圍示意圖

第二節 規劃原則與發展構想

為確保國立原住民族博物館的展示內容能夠保有原住民族文化的主体性呈現，應強調「以展示策劃決定空間規模」的思維。國立原住民族博物館從規劃初期，即應帶入展示的概念，以利後續外部建築完工後，內部展示空間可以徹底執行博物館專業。依博物館五大功能：文物典藏、研究詮釋、展示空間、教育推廣、遊客服務，分別配置於基地內建築體，提出相對應的需求空間。

一、土地使用計畫

本基地位於澄清湖特定區計畫區之部分「青年活動中心區」範圍，為配合國立原住民族博物館之興建，依據行政院核定興設計畫範圍將高雄市澄清湖特定區之部分青年活動中心區土地辦理都市計畫變更程序(該地原為救國團澄清湖青年活動中心基地)，並根據博物館發展需求予以變更適宜之分區種類及土地使用分區管制要點，俾利後續博物館發展整體規劃。後續將依據「都市計畫法」、「都市計畫法高雄市施行細則」等相關法令變更使用分區為「博物館專用區」，另考量降低開發營運對周邊地區都市機能與環境品質之影響，土地使用分區管制中建蔽率及容積率將依循現行青年活動中心區之建蔽率30%、容積率60%，本計畫規劃內容符合容許使用項目規定。

二、整體空間規劃概念

澄清湖為大高雄地區之綠地，終年林木茂盛，湖水盪漾，區內有叢林、灌木及空曠平地等豐富的自然樣貌。基地原為救國團活動中心現址，臨環湖公路，背山面湖景色宜人，充滿原住民生活環境場域精神的場所。

臺灣原住民族依循各族群自有的語言、文化、習俗、土地、信仰、社會組織，擁有其獨特的有形與無形文化，原住民族聚落空間與建築文化更呈現了多樣化的面貌。建築形態方面，各原住民族家屋形式、室內隔局及使用建材皆各不相同，其差異性源於族群生活環境地形、氣候、資源條件而對於環境有不同之回應方式，亦與各族群的精神信仰有關。如座落於山腰的區位選擇係避免山頂的風雨侵襲與谷地的陰

濕、穴居建築型態增加家屋的防風性、杆欄式家屋能夠達到防潮和通風作用、選擇石板為建築材料除了就地取材於中央山脈板岩外，石板可提高室內保溫效果、家屋小米倉是祭祀小米女神的神聖空間…等。這些建築文化都是原住民族與大自然互動而形成，也展現原住民族對於自然的尊重與敬畏。

本園區整體空間規劃原則係順原住民族對於大自然的態度與認知，以與自然共生、尊重、敬畏自然為核心價值，確保博物館經營與未來發展的永續性，以原住民族的思維，從「生產、生活、生態」從創造一個體現原住民族主體性的博物館園區。

(一)反映原住民的環境觀

經臺灣原住民族聚落空間與建築分析一書，臺灣原住民族的生活方式，在食、衣、住等方面，均以「合乎自然」為原則，因此採適度開發並尊重基地既有生態資源，創造原住民對於土地規劃之「三生」核心價值。

原住民族信仰視許多大自然元素(動、植物或山水)當作神聖之物，也將許多行為視為禁忌，間接的保護自然生態的平衡。如「雙鬼湖是魯凱族原始宗教的禁制林地，歷代族人不容侵犯，違者必遭天譴。因此，在以前，這裡的野獸即使再多，

(二)適合博物館營運管理

園區整體建築功能分區，區分成博物館展示典藏、行政辦公與研究、遊客服務三大區塊。透過鄰近配置的方式，減少動線的距離。園區將停車場規劃於基地主要入口區，但部分公務、無障礙、婦幼、裝卸停車則設置於建築物鄰近處。園區內道路，主要提供園區服務車輛、無障礙及婦幼等車行使用，遊客能夠以步行方式安全漫遊博物館園區。

整體景觀空間，除保有部分原生態資源，將栽種本地原生種與原住民之民俗植物及農作物，農作物於園區內以可與體驗活動結合。

(三)保留後續發展機會

臺灣原住民許多族群藉由農耕、採山、田燒墾方式培養出原住民與環境保持平衡及和諧的自然觀。「如泰雅族知土地需要休息，不會過度使用它，採休耕方式讓土地有足夠時間來復原，讓土地保持肥沃」。本計畫期望將此種自然觀，轉化融入博物館的空間規劃，提出保留空間特性及未來發展可能性，兼顧澄清湖地區周邊發展與環境保護，保有土地資源的多元使用可能性，運用成長性規劃原則達永續經營目的。

表16 博物館專用區預定容許使用項目規定表

項目	預定建蔽率(%)		預定容積率(%)	預定管制項目
博物館專用區	30		60	容許使用項目及內容如下： 1. 提供原住民族博物館園區之建築及相關附屬設施使用。 2. 創意文化產業設計及研究發展 (1)提供產業創意、研究發展、設計、創業管理等設施。 (2)創意文化、設計工作室。 (3)文化人才培育中心。 (4)地方文化研究推廣機構、文化研究服務機構。 3. 文化展示 (1)文化展覽設施。 (2)創作藝術表演。 4. 文化旅遊、觀光、休閒服務 (1)一般零售、一般服務、餐飲。 (2)導覽解說服務。 5. 行政及其他 (1)行政辦公及管理服務設施。 (2)戶外遊憩設施如綠地、廣場、人行道等開放空間。 (3)其他經主管機關核准項目。

資料來源:本計畫整理。

第三節 整體配置計畫

整體空間架構順著基地現況地形，將博物館之典藏、展示、教育推廣、行政辦公與研究等機能分散配置於不同高程平台。基地中央為博物館主要之展示與典藏空間，並規劃展示空間與慶典廣場。教育推廣、行政辦公與研究、展演廣場等則位於基地北側，其他遊客體驗設施則為於基地南側。本計畫透過主次要動線及體驗路境串連室內外空間，創造不同於傳統博物館之體驗，讓遊客遊逛園區，有如體驗原住民於山林之間，奔走跋涉之五感體驗，保留原救國團青年活動中心部分建築物，延續在地回憶。

由於博物館需要專業且高規格的展示與典藏空間，以現況建築物條件無法符合需求。考量澄清湖青年活動中心為高雄市許多青年學子珍貴回憶，因此，本計畫在規劃上盡最大可能延續在地的歷史生活記憶⁴，如下說明：

- (一)維持基地既有生態環境，保留部分地形地貌及既有植栽，包含順應現況地形於既有平面配置博物館建築、保留部分坡坎地形、保留部分既有樹木等。
- (二)「仁愛一」營區及「仁愛二」營區規劃在保留林相範圍內，三角公園營區及「忠孝二」營區規劃是開放空間，亦屬植綠樹的空地，和平營區跟信義營區為平坦地勢，規劃為停車場，仍增加植栽綠樹。
- (三)戶外開放空間規劃為山訓場，傳遞過去救國團山野訓練精神，同時也呼應原住民族山林生活經驗。
- (四)既有建築物及設施物的部分，本計畫將保存仁愛會議室、林中小屋及大階梯。舊蓄水池塔、游泳池及山訓場則以創意的方式保存下來，如保存部分結構、牆面、地坪或建築材質等。
- (五)未來規劃於園區留設一展示廳，展示基地過去歷史脈絡及青年活動中心對於在地市民的重要意義。
- (六)基地內擬保留之建物，後續將依建築相關法令申請補發使用執照，屆時將進行建築物安全鑑定評析，如有建物結構之安全疑慮，將進行必要措施。



圖19 全區平面配置示意圖

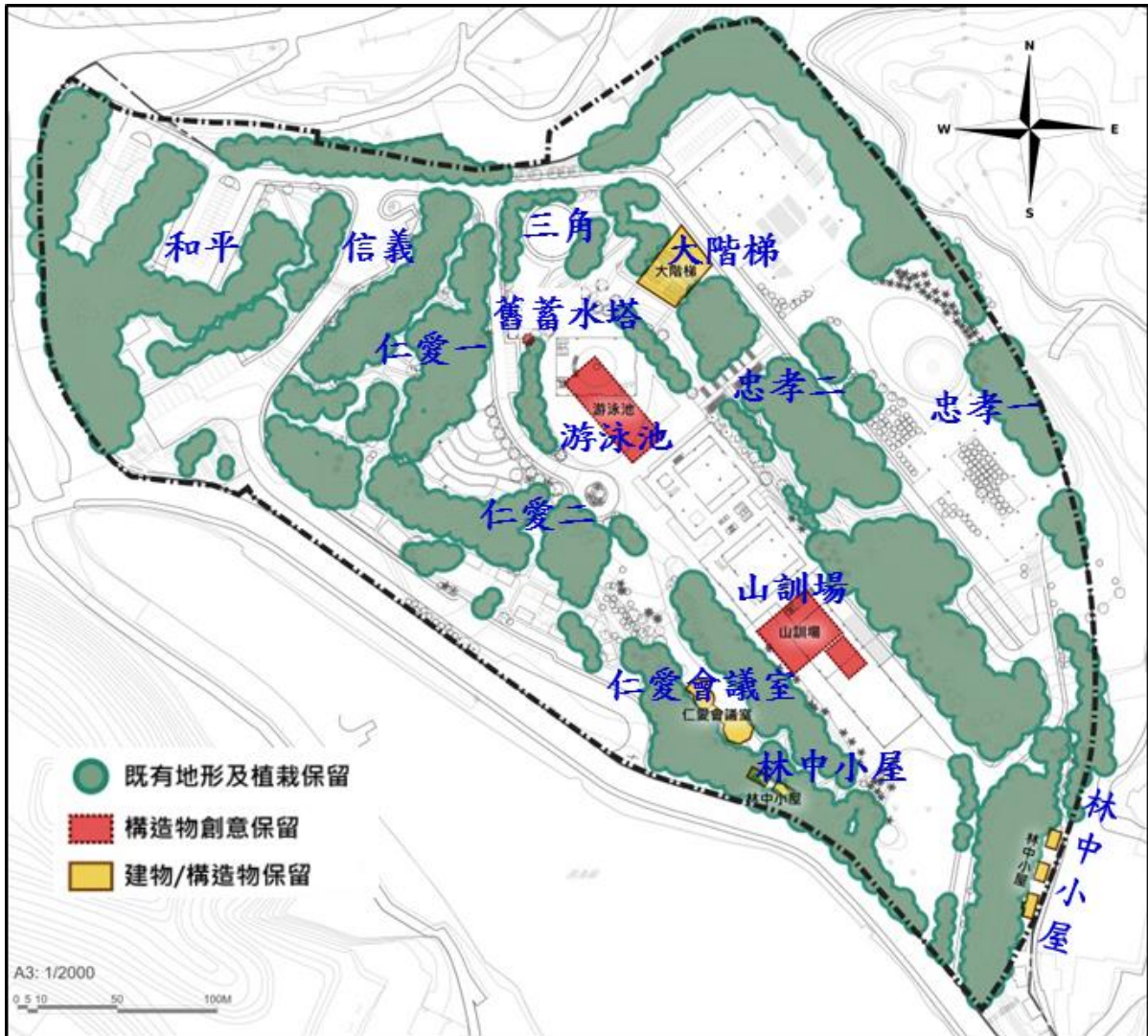


圖20 擬保留區域示意圖

第四節 景觀計畫

本計畫順應原始地貌，以低開發為原則，保留大量鬱鬱蔥蔥的原始林相，維持澄清湖畔的綠意。依著基地現況已整平之地，拆除原不符使用的建築物，規劃為博物館建築群。

園區北側慶典廣場為博物館園區內大型開放空間，可舉辦原住民族祭典及藝文活動。慶典廣場沿著地形軸線向下連結至博物館群，並延伸至南側原住民族景觀及生活文化體驗場域。

基地東南側原有水池則保留做為濕地公園。園區主、次要道路以原住民族歲時主題植栽加強園區環境意象。

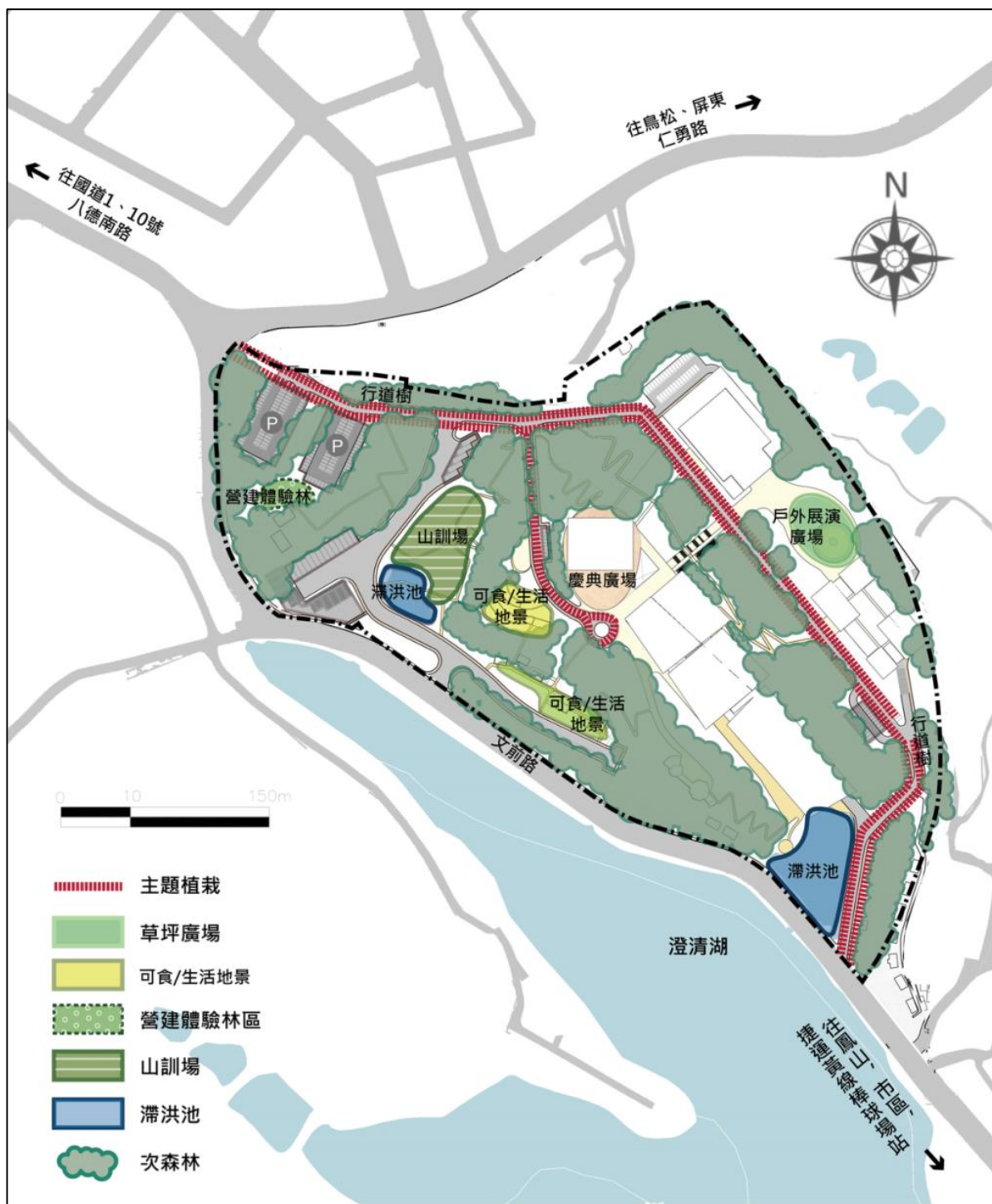


圖21 景觀構想系統示意圖

第五節 交通運輸系統計畫

一、聯外交通動線及接駁規劃

基地現況主要由東南處進出，考量八德南路連接國道1及10號，為未來大客車及小客車等遊客主要前來方向，故規劃出入口設置於文前路，採一進一出方式管理車輛進出動線及增設號誌管制，以提高進離場交通動線之順暢。由鳳山方向前來的車行遊客則可由東南處入口進入園區。基地未來往東南可連接捷運黃線棒球場站，本計畫將建置捷運黃線接駁系統，於接駁車停靠站將設置於基地內，並規劃候車亭，提供民眾優質乘車環境。

二、車行動線

車行動線考量主要停車空間設置於園區西北側，且八德南路連接國道1及10號為未來大客車及小客車等遊客主要前來方向，故規劃出入口設置於文前路，採一進一出方式管理車輛進出動線及增設號誌管制，以提高進離場交通動線之順暢(詳圖22)。考量文前路有較長之緩衝路段，可避免於彎道處出入園區影響用路人行車視距與行車安全。本計畫規劃園區大客車停車位數約20席，小客車停車位數約325席，機車停車位數約252席。考量目前對外連絡道(文前路)，擬規劃維持15M道路，由湖側往基地規劃人行道3M+混合車道4.5M(南向直行)+汽車道3M(南向左轉)+混合車道4.5M(北向直行)，不影響現有道路及車道，並以提高進離場交通動線之順暢；車行動線詳圖22。

三、人行動線

人行動線規劃係以流暢性為目標，考量鄰近澄清湖吸引各種族群的步行空間需求，基地內將營造原住民族在山林行徑的路徑氛圍，規劃多種博物館戶外景觀體驗路徑，並於臨文前路側設置步行空間，以加強與澄清湖之連接性。園區營造原住民族在山林行徑的路徑氛圍，規劃多種博物館戶外景觀體驗路徑，遊客人潮可由主要道路直達博物館場域。同時，可透過景觀體驗路徑，經由穿梭於可食/生活地景、木工坊、山訓場、營建體驗林等景觀與文化體驗活動區。行政人員亦可透過順暢的動線系統來往於行政辦公與展示、典藏之間；人行動線詳圖23。



圖22 車行動線示意圖

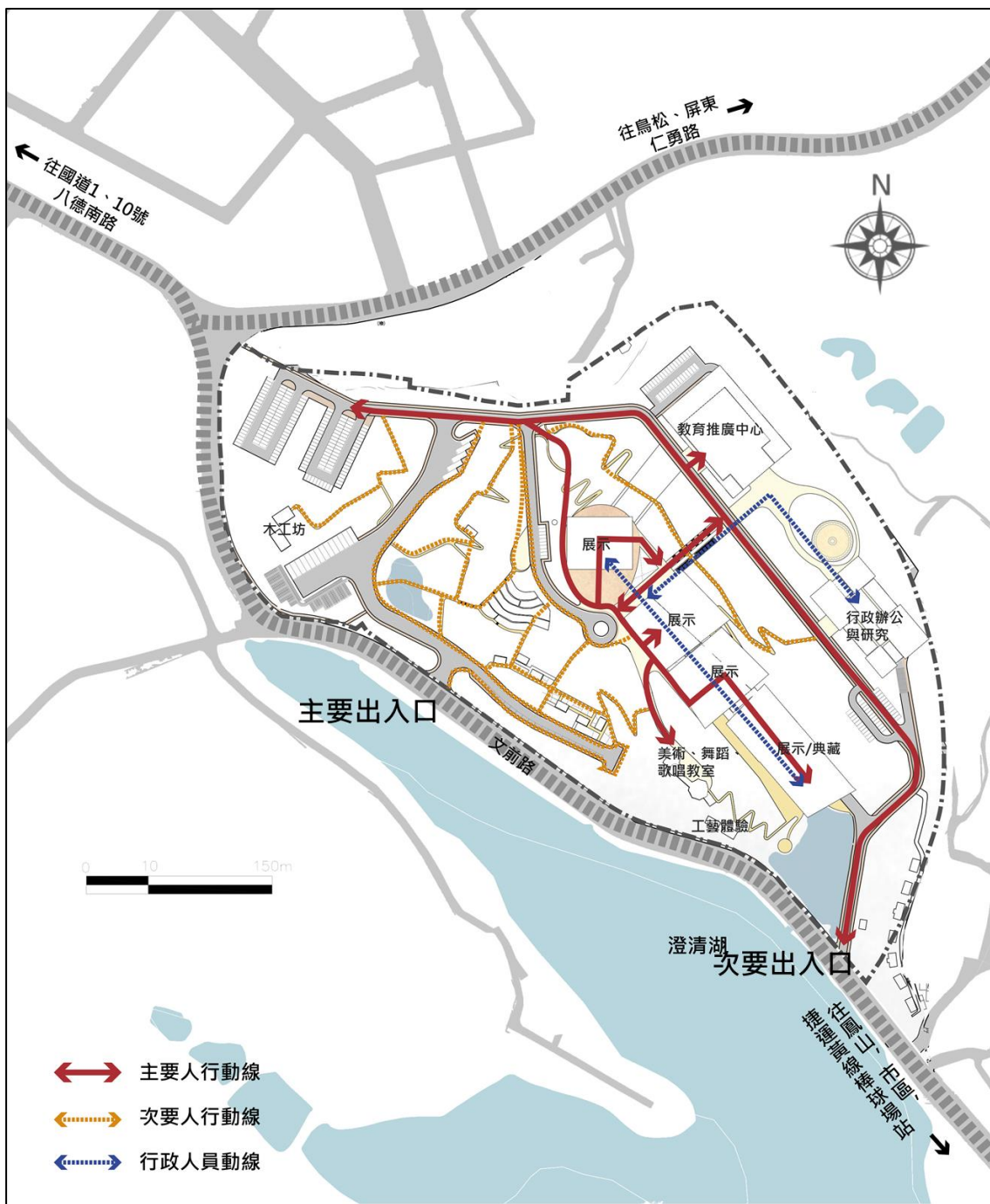


圖23 人行動線示意圖

第五章 變更計畫內容

第一節 變更目的

臺灣在歷史演進過程中，多元的族群帶來不同的語言及生活風貌，不停地相交揉合並塑造臺灣文化的豐富面貌。其中，原住民族文化可謂臺灣族群文化最豐富多彩的文化。甚或經由語言學家和考古學家相繼提出臺灣可能是南島民族的起源地的論述，臺灣原住民族的生活文化、知識體系，以及所衍生的文學、音樂、舞蹈或工藝等紀錄，是世界文明重要的資產。

惟臺灣原住民族在歷史的流變中，歷經遷徙、戰爭、異族同化，使原住民族逐漸喪失對主體文化的認識。隨著社會經濟環境變遷，原住民族人口急遽大量外流至都市，亦造成傳統知識與文化傳承斷層，使得其有形及無形文化資產快速消失。原住民族文化保存空間與文化發展場域的建構，實為刻不容緩。

然而，臺灣主流社會對於原住民族的認識大多來自於漢文化觀點，原住民族在歷史上面對的殖民迫害與一直以來受到的歧視，甚至原住民族對於國家整體社會發展的影響力，這些都是被大眾所忽略的。臺灣目前國家級公營文化設施機構繁多，卻也從來沒有一個博物館是以原住民族主體的思維建構而成。原住民族需要可以為自己發聲，可以透過博物館系統將族群歷史文化脈絡清楚梳理與呈現，並讓社會大眾真正瞭解原住民族的一個國家級原住民族博物館。

設置國家級原住民族博物館，以國家的高度支持原住民族文化資源保存、研究、展示與推廣工作。國立原住民族博物館將結合博物館專業與原住民族文化知識體系，向國內及國際展現臺灣多元文化面貌，並強化臺灣原住民族文化與漢人文化共同建構臺灣主體性的論述主軸。

第二節 變更理由

一、變更為博物館專用區部分

(一)中央法令及相關單位推動

民國104年，立法院通過《博物館法》，第六條條文規定為蒐藏、保存、研究原住民族文獻、歷史與文物，中央目的事業主管機關應設置原住民族博物館，推動原住民族文化永續發展。

(二)變更時程急迫性

原住民族委員會將國立原住民族博物館興建計畫列為109年度重要計畫，目前環評已於110年3月29日完成審查(詳附件八環評審查通過會議記錄)，相關變更時程也需加速推動。

(三)配合建構原住民族主體性之國家級博物館

設國立原住民族博物館對國內可提供原住民歷史、文化、教育之推廣，增強國內種族融合，對國外而言，與國際接軌，促進與世界各(少數)民族文化交流，進而讓世界了解國家對原住民族文化之保留與推廣。

(四)提供文史相關工作者之活動場所

提供高雄在地文史工作者、文化創意人、環境保護志工…活動場所，並適度轉型為對地方發展又助益之正面能量。

(五)帶動地區整體發展

就土地利用之角度來看，本變更基地依其區位之優勢、交通之便捷性且可結合周邊資源帶動地區之發展，將是對本地區之環境改善最為有利，說明如下：

1. 連結高雄市、屏東縣、臺東縣、臺南市等近18萬原住民人口，為原住民族及平埔原住民族群聚最為密集區域，強化原鄉與博物館之互動與交流。
2. 交通系統完善，兼具高鐵、高速公路、火車、捷運、機場及港口等交通運輸工具，尤其在未來結合捷運系統之環狀輕軌系統完成後，將有效吸引地方、區域、國家及國際等各個層次之潛在客群。
3. 博物館一般具成熟穩定之客源，並鄰近衛武營藝術文化中心、國

立科學工藝博物館、高雄市立美術館、駁二藝文特區等相關文教資源，利於整合高雄市、臺南市、屏東縣既有學術與教育文化資源，串聯為博物館與藝文網絡。

二、變更為自來水事業用地部分

在整個澄清湖特定區計畫內擁有相當大面積之管轄權的台灣自來水公司，基於配合國立原住民族博物館興建需求，同意交換部分公園用地及道路用地，變更為自來水事業用地，主要係考量台灣自來水公司對該部分土地未來有設置水利相關設施需求，其次就土地整體利用與管轄上之完整性來考量，有其變更為自來水事業用地之必要性。

第三節 變更內容

本都市計畫變更內容包括兩部分：

一、變更為博物館專用區部分

配合原住民族委員會規劃興建「國立原住民族博物館園區」建設計畫，變更部份青年活動中心區為博物館專用區，面積約為14.3753公頃。

二、變更為自來水事業用地部分

為供台灣自來水公司有效利用而交換之19筆土地，包括部分公園用地、綠地及部分道路用地變更為自來水事業用地，面積約4.3404公頃。

前述兩項變更內容總變更面積為18.7157公頃，詳細變更內容及位置如表17、圖24~圖29所示。

表17 變更內容明細表

編號	位置	變更內容		變更理由
		原計畫	新計畫	
1	原青年活動中心區南側(仁武區慈惠段段937地號等6筆、烏松區烏松段87地號等16筆及烏松區育才段87地號等3筆地號土地，共25筆土地)	青年活動中心區 (14.3753公頃)	博物館專用區 (14.3753公頃)	依據行政院「國立原住民族博物館園區興建計畫」中博物館園區整體規劃需求考量，並配合當地地形地貌及土地權屬分布情形，針對文前路以東之原救國團澄清湖青年活動中心團本部原址部分區域予以變更。
2	澄清湖附近(烏松區烏松段189-2地號土地)	公園用地 (公三--一) (1.0093公頃)	自來水事業用地 (1.0093公頃)	配合行政院原住民族委員會規劃興建國立原住民族博物館園區需要，且依高雄市政府與台灣自來水公司協商共識，
3	澄清湖附近	公園用地	自來水事業用地	

編號	位置	變更內容		變更理由
		原計畫	新計畫	
	(烏松區烏松段126地號土地)	(公三-二) (0.4832公頃)	(0.4832公頃)	將澄清湖風景區周邊現行供台灣自來水公司設置自來水公用設備之高雄市政府管轄土地，依據管用合一原則將其變更為自來水事業用地。
4	澄清湖附近 (烏松區烏松段149地號土地)	公園用地 (公三-一) (0.0059公頃)	自來水事業用地 (0.0059公頃)	
5	澄清湖附近 (烏松區烏松段98地號土地)	公園用地 (公三-三) (0.0206公頃)	自來水事業用地 (0.0206公頃)	
6	澄清湖附近 (烏松區烏松段46、73-1、78、88、91、93、95-1、95-2、95-3地號及圓山段1、15地號等11筆地號土地)	公園用地 (公三-三) (0.0055公頃) 公園用地 (公三-四) (2.7094公頃) 綠地 (0.0064公頃) 道路用地 (0.0268公頃)	自來水事業用地 (2.7481公頃)	
7	澄清湖附近 (烏松區烏松段7-1、7-2、14、31地號等4筆地號土地)	公園用地 (公三-二) (0.0733公頃)	自來水事業用地 (0.0733公頃)	

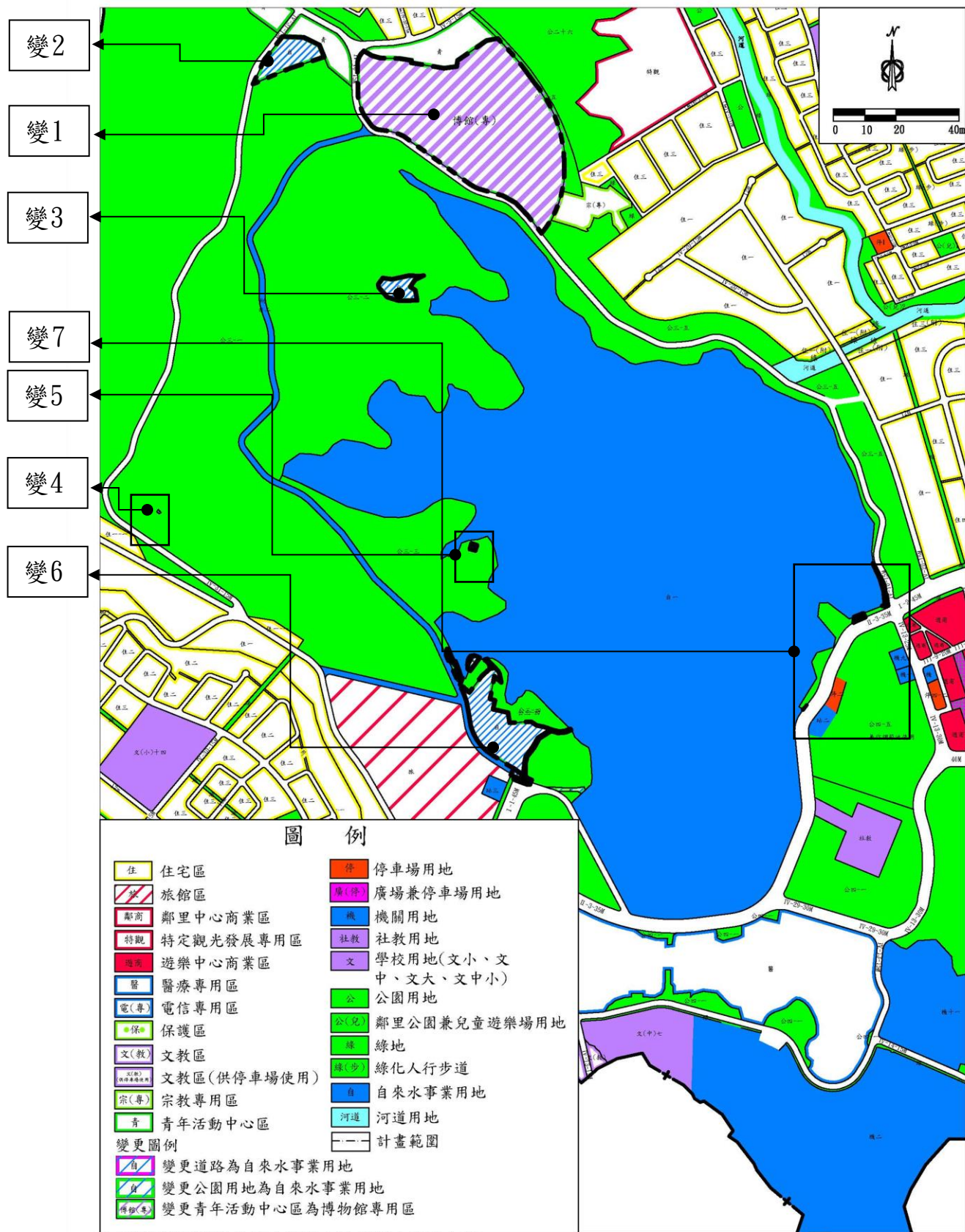
註：表內面積僅供參考，實施時應依據核定圖實地分割測量面積為準。

表18 本計畫前後土地使用計畫面積對照表

項目	計畫面積 (公頃)	增減面積 (公頃)	變更後計畫內容			
			計畫面積 (公頃)	占計畫總面 積百分比(%)		
住宅區	584.4791		584.4791	17.99		
商業區	商業區	1.5283	1.5283	0.05		
	鄰里中心商業區	10.5910	10.5910	0.33		
	社區中心商業區	15.9397	15.9397	0.49		
遊樂中心商業區	10.7215		10.7215	0.33		
工業區	特種工業區	16.4763	16.4763	0.51		
	甲種工業區	48.1989	48.1989	1.48		
	乙種工業區	5.7319	5.7319	0.18		
風景區	210.5126		210.5126	6.48		
旅館區	19.4133		19.4133	0.60		
土地 使用 分區	文教區	8.8715		8.8715	0.27	
	文教區(供停車場使用)	0.4619		0.4619	0.01	
	醫療專用區	18.6180		18.6180	0.57	
	農業區	886.7418		886.7418	27.29	
	保護區	298.8560		298.8560	9.20	
	青年活動中心區	18.4634	-14.3753	4.0881	0.13	
	河川區	15.4045		15.4045	0.47	
	加氣站專用區	0.0602		0.0602	0.00	
	倉儲區	0.9062		0.9062	0.03	
	宗教專用區	8.0240		8.0240	0.25	
	電信專用區	8.7452		8.7452	0.27	
	加油站專用區	0.3039		0.3039	0.01	
	產業專用區	73.8591		73.8591	2.27	
	特定觀光發展專用區	8.1615		8.1615	0.25	
	博物館專用區		14.3753	14.3753	0.44	
	小計	2271.0698	0.00	2271.0698	69.91	
	公 共 設 施 用 地	學校用地	文小	31.4026	31.4026	0.97
			文中	21.8893	21.8893	0.67
			文中小	2.4167	2.4167	0.07
		公園用地	263.9763	-4.3072	259.6691	7.99
		鄰里公園兼兒童遊樂場用地	1.9485		1.9485	0.06
		綠地	28.2523	-0.0064	28.2459	0.87
		綠地用地兼供河道使用	0.0577		0.0577	0.00
停車場用地		6.6880		6.6880	0.21	
廣場兼停車場用地		2.2557		2.2557	0.07	
機關用地		39.0101		39.0101	1.20	
加油站用地		0.0213		0.0213	0.00	
車站用地	0.5797		0.5797	0.02		

項目	計畫面積 (公頃)	增減面積 (公頃)	變更後計畫內容	
			計畫面積 (公頃)	占計畫總面 積百分比(%)
人行廣場	2.7183		2.7183	0.08
道路用地	317.4369	-0.0268	317.4101	9.77
水溝用地	0.5838		0.5838	0.02
水利用地	12.4075		12.4075	0.38
服務中心用地	0.5724		0.5724	0.02
焚化爐用地	12.0928		12.0928	0.37
自來水事業用地	129.2482	4.3404	133.5886	4.11
變電所用地	20.7734		20.7734	0.64
墓地	6.4605		6.4605	0.20
殯葬設施用地	1.6370		1.6370	0.05
綠化人行步道	0.2281		0.2281	0.01
自來水加壓站用地	0.0578		0.0578	0.00
鐵路電塔用地	0.0607		0.0607	0.00
汙水處理廠用地	5.8042		5.8042	0.18
社教用地	2.2786		2.2786	0.07
廣場用地	1.6994		1.6994	0.05
河道用地	18.0712		18.0712	0.56
道路用地(兼供高速公路使用)	0.7926		0.7926	0.02
道路用地兼供排水使用	0.1335		0.1335	0.00
道路用地兼供河道使用	2.3941		2.3941	0.07
滯洪池用地	3.6739		3.6739	0.11
公園用地(兼供滯洪池使用)	3.7764		3.7764	0.12
生態綠地	0.0000		0.0000	0.00
河道兼供道路使用	0.0136		0.0136	0.00
園道用地	1.6164		1.6164	0.05
鐵路用地	8.4946		8.4946	0.26
高速鐵路用地	26.1748		26.1748	0.81
小計	977.6989	0.00	977.6989	30.09
合計	3248.7687		3248.7687	100.00

註:表內面積僅供參考使用,實際變更面積依核定之地籍謄本面積為準。



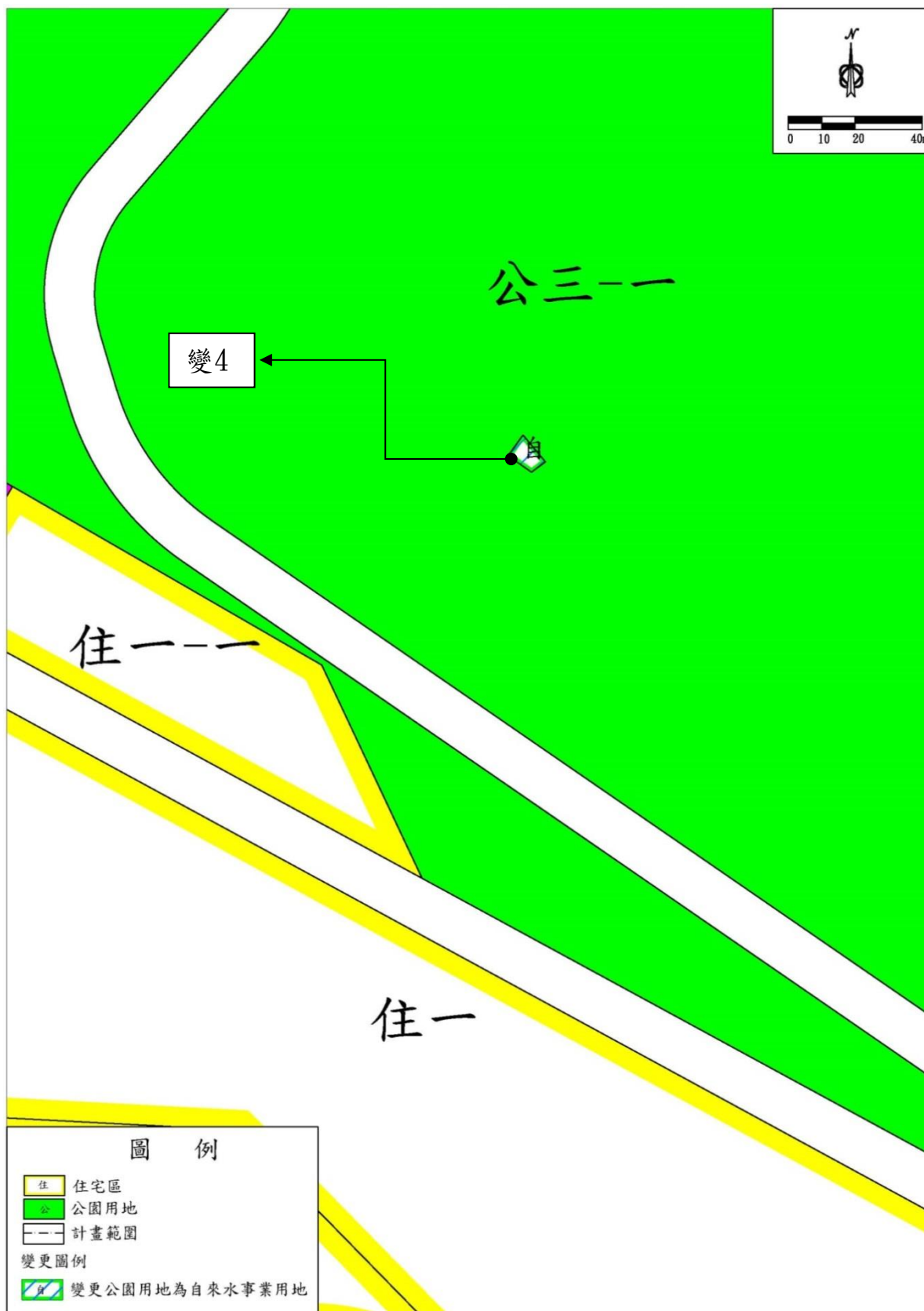
註:實際變更範圍面積以核定之地籍謄本面積為準。

圖24 變更位置示意圖



註：本計畫整理。

圖25 變更內容示意圖(一)



註：本計畫整理。

圖26 變更內容示意圖(二)

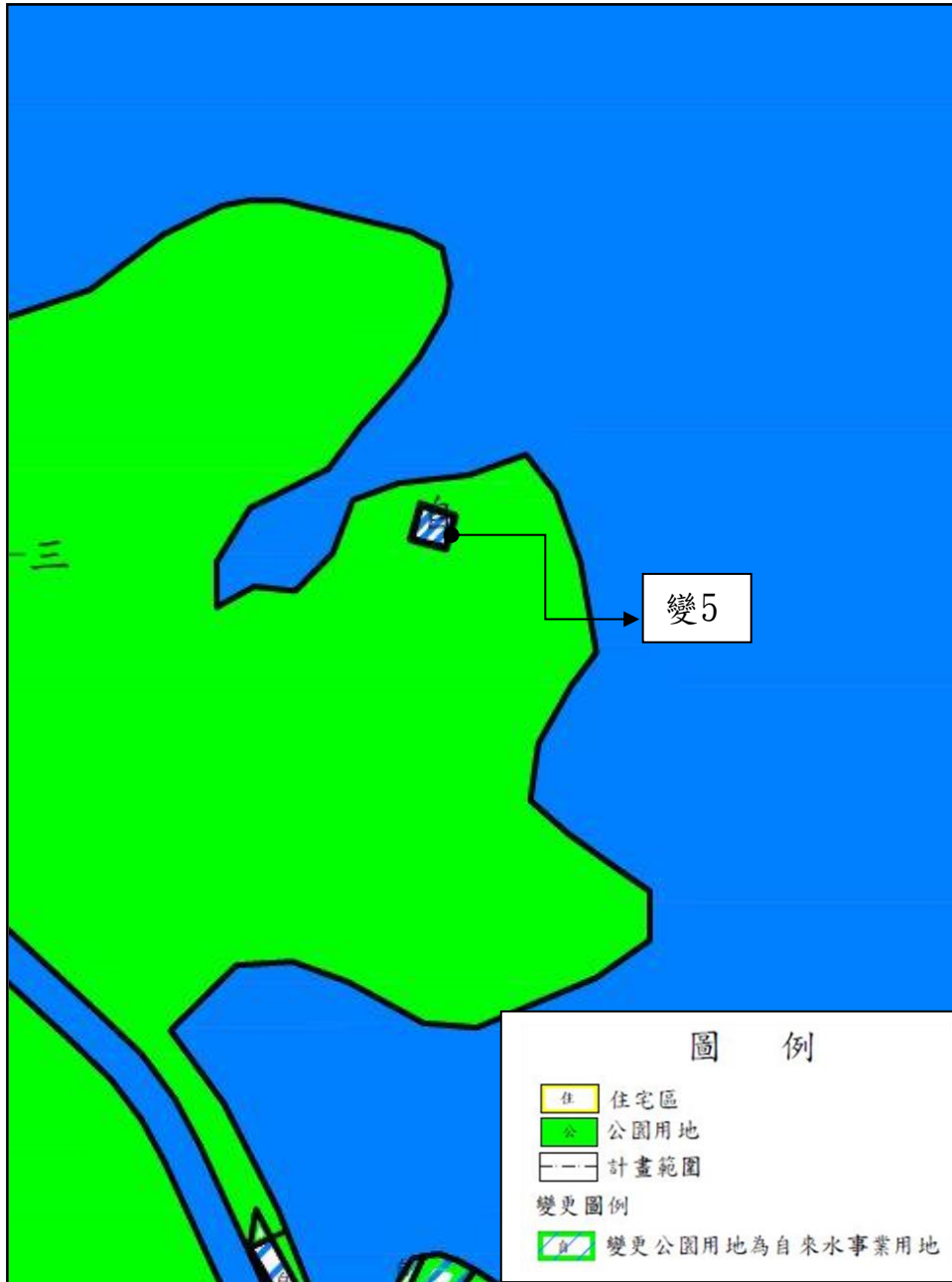


圖27 變更內容示意圖(三)

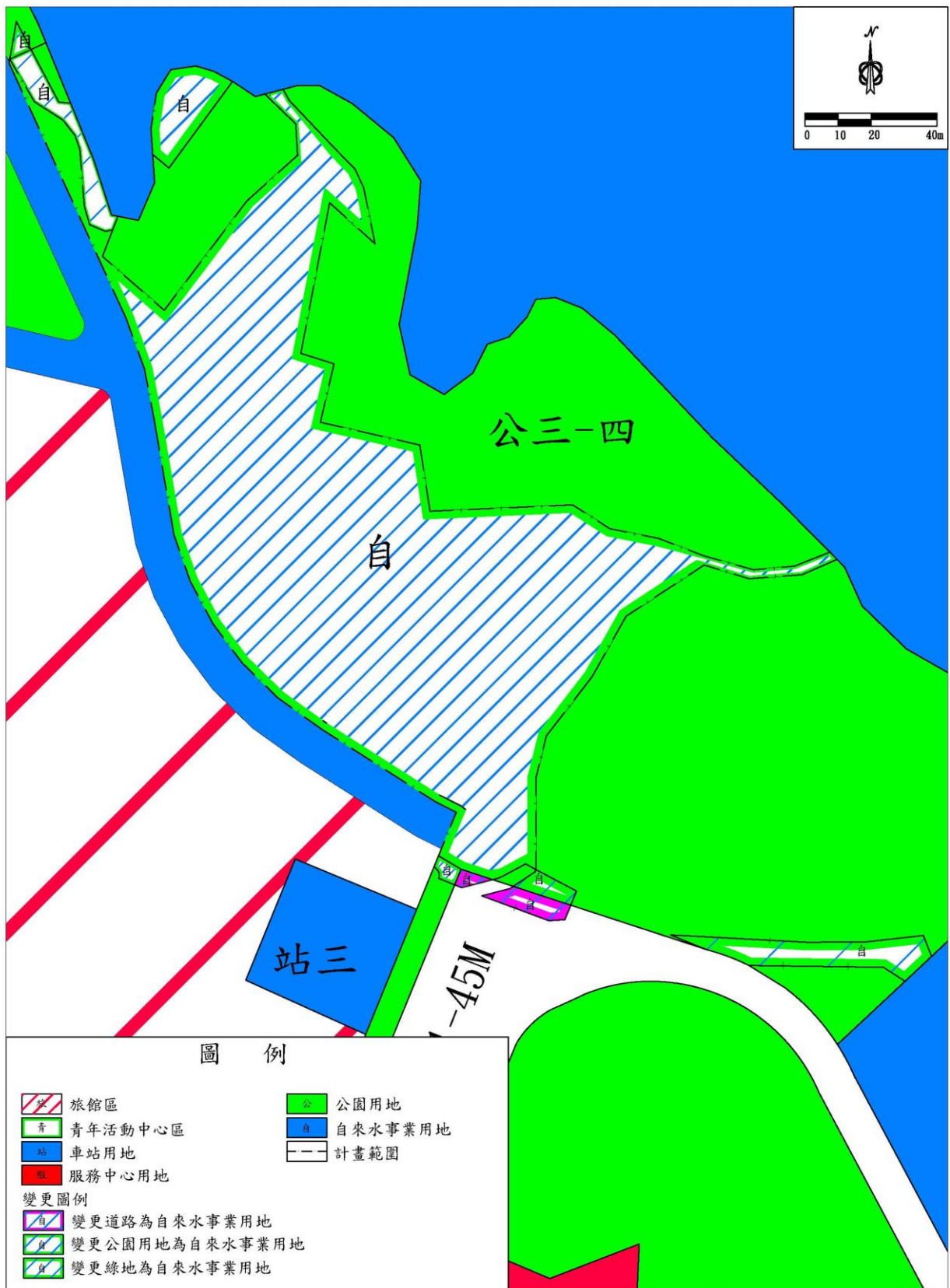


圖28 變更內容示意圖(四)

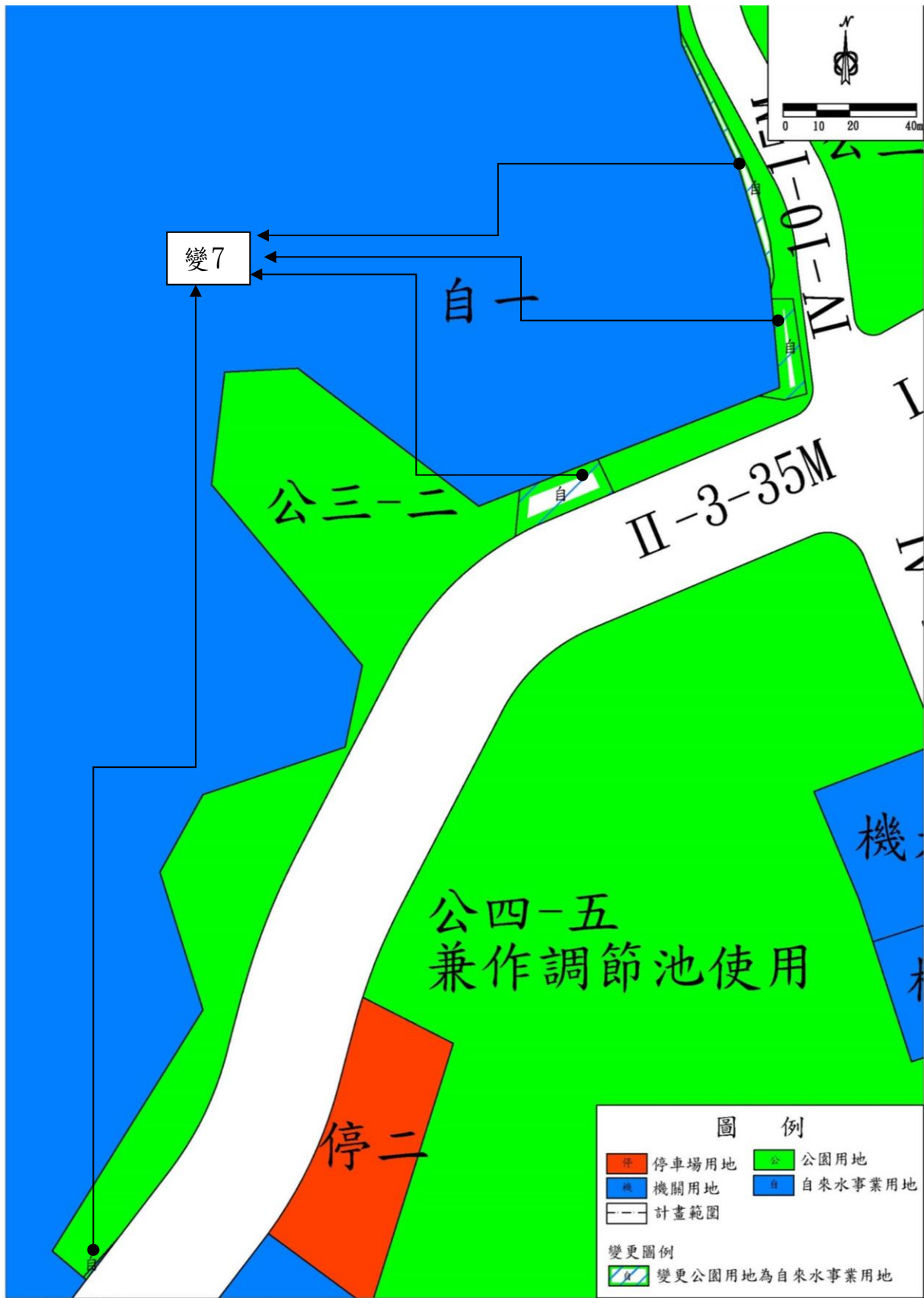


圖29 變更內容示意圖(五)

第六章 交通影響分析

第一節 基地周邊交通動線與道路幾何特性

一、道路系統現況

周邊主要聯外道路為文前路、仁勇路、八德南路及環湖路。

(一)文前路

文前路位於基地南側，研究範圍內道路寬度15公尺，採標線分隔佈設，雙向配置各 1 混合車道(臨湖側規劃有自行車道)，道路兩側無人行道設施，兩側為紅線管制停車。

(二)仁勇路

仁勇路位於基地北側，研究範圍內道路寬度15公尺，採標線分隔佈設，雙向配置各1混合車道，道路兩側無人行道設施，無管制停車。

(三)八德南路

八德南位於基地西北側，研究範圍內道路寬度15公尺，採標線分隔佈設，雙向配置各1混合車道，道路兩側無人行道設施，兩側無管制停車。

(四)環湖路

環湖路位於基地東南側，研究範圍內道路寬度15公尺，採中央分隔佈設，雙向配置各1混合車道(臨湖側規劃有自行車道)，單側規劃有1公尺人行道(臨湖側無人行道設施)，兩側為紅線管制停車。

表19 基地周邊道路幾何概況綜理表

道路	路寬(M)	單向車道分配	分隔型式	停車管制	人行設施
文前路	15	1 混(臨湖側自行車道)	標線	紅線管制	無
仁勇路	15	1 混	標線	無管制	無
八德南路	15	1 混	標線	無管制	無
環湖路	15	1 混(臨湖側自行車道)	中央	紅線管制	1.0 公尺

資料來源:本計畫整理

第二節 施工期間交通影響評估

本計畫施工期間衍生之交通量來自於施工人員通勤車輛及施工運輸車輛，主要為運輸土方，少數為施工人員通勤車輛及運輸原物料，因施工人員通勤車輛及運輸原物料非常態性，故以評估土方運輸車次為主。本計畫預估剩餘土方量約為 $16,033\text{m}^3$ ，以實方及鬆方比例1.25，計算運土量約為 $20,041\text{m}^3$ 。運土車輛可運送土方量約 10m^3 ，出土工作天數約300天，則每日約產生車次之運土車7輛。以每日出土8小時計算，每小時約產生1車次之運土車輛，換算小汽車當量每車3 PCU計算，約為每小時單向3PCU，雙向合計為6PCU，土方運輸動線將避開鄰近學校，以文前路銜接仁勇路前往市183為主要路線(如圖30)，以周邊道路背景量加上衍生量計算其服務水準(詳表20)，結果顯示於施工期間之道路服務水準仍與開發前相同，故本計畫施工行為對周邊主要道路交通影響並不顯著。

表20 施工期間交通服務水準推估統計表

道路	路段起迄	方向	容量 (PCU)	原尖峰小時			施工期間尖峰小時		
				流量 (PCU)	V/C	LOS	流量 (PCU)	V/C	LOS
文前路	仁勇路-環湖路	北向	1,680	750	0.45	D	756	0.45	D
		南向	1,680	965.5	0.57	D	965.5	0.57	D
仁勇路	八德南路-市道183號	東向	1,660	335.5	0.2	B	341.5	0.21	B
		西向	1,660	377.5	0.22	B	377.5	0.23	B



資料來源:本計畫整理

圖30 施工期間基地運土路線初步規劃示意圖

第三節 基地開發後交通影響評估

一、衍生遊客數

本計畫推估營運第16年後，每年平均遊客數將達120萬人次，假設每年假日約有117天(以民國107年算有117天為例)，平常日約有248天。另參考嘉義故宮南院遊客數，假日遊客數約為平常日遊客數的三倍，推得平常日約有2,000人、假日約有6,000人。

二、尖峰衍生人旅次

本計畫參考類似開發案(國立故宮博物院南部分院籌建計畫第二次變更環境影響差異分析報告)設定衍生人旅次之分時比例，詳表21，平日上午尖峰到達比例為17.8%、離開比例為13.1%，平日下午尖峰到達比例為12.3%、離開比例為21.2%，假日尖峰到達比例為14.9%、離開比例為27.9%，保守估計平日晨峰到達356人($2,000 \times 17.8\% = 356$)、離開262人($2,000 \times 13.1\% = 262$)；平常日昏峰到達246人($2,000 \times 12.3\% = 246$)、離開424人($2,000 \times 21.2\% = 424$)；假日尖峰到達894人($6,000 \times 14.9\% = 894$)、離開1,674人($6,000 \times 27.9\% = 1,674$)。

表21 衍生人旅次彙整表

時段		平常日晨峰小時		平常日昏峰小時		例假日尖峰小時	
項目	方向	進入	離開	進入	離開	進入	離開
衍生人旅次	進出比例	17.8%	13.1%	12.3%	21.2%	14.9%	27.9%
	進出人數	356	262	246	424	894	1,674

資料來源:本計畫分析整理

三、尖峰衍生車旅次

參考嘉義故宮南院第二次環差分析報告定稿本資料，本計畫遊客運具使用比例保守估計採用汽車30%、機車10%、大客車40%、計程車5%、接駁車15%；乘載率為汽車2.5人/車、機車1.5人/車、大客車35人/車、計程車 2人/車、接駁車20人/車。

透過以上衍生人旅次、運具分配率、運具乘載率推估後，經計算結果詳表23，估計平常日晨峰衍生車旅次為進81.5PCU、離開60.5 PCU；平日昏峰衍生車旅次為進入58.5 PCU、離開98 PCU；假日尖峰衍生車旅次為進入204 PCU、離開385.5 PCU。

表22 本計畫運具分配率及乘載率彙整表

運具別	汽車	機車	大客車	計程車	接駁車	合計
比例(%)	30%	10%	40%	5%	15%	100%
乘載率 (人/車)	2.5	1.5	35.0	2.0	20.0	—

資料來源:本計畫分析整理

表23 衍生車旅次彙整表

單位:PCU

項目	方向	汽車	機車	大客車	計程車	接駁車	合計
平常日 晨峰小時	進入	43	7	8	5	9	81.5
	離開	31	5	6	4	7	60.5
平常日 昏峰小時	進入	30	5	6	4	6	58.5
	離開	51	8	10	6	11	98
例假日 尖峰小時	進入	107	18	20	13	22	204
	離開	201	33	38	25	42	385.5

資料來源:本計畫分析整理

四、目標年活動期間交通影響分析

基地進離場動線主要透過文前路及八德南路(分派70%)，故開發後衍生交通衝擊集中在文前路及仁勇路，結果顯示基地開發後，造成周邊道路交通負荷增加，如部分服務水準下降，但整體道路服務水準仍在D級以上。未來基地開發將以鼓勵大眾運輸使用為主，搭配開闢接駁車服務，如未來經由捷運黃線車站進行接駁車服務，亦可由左營高鐵站開闢接駁車路線，經由國道十號及市區道路約13分鐘車程前往基地，另由高雄國際航空站開闢接駁車路線，經由國道一號及市區道路約28分鐘車程前往基地，可減輕營運期間基地周邊道路交通衝擊。後續將

「依建築物交通影響評估準則」相關規定，提送交通影響評估報告書至主管機關審議。

表24 目標年基地開發後活動首末日主要道路交通量與服務水準分析表

道路	路段	方向	容量 (PUC)	平日晨峰			平日昏峰			假日尖峰		
				流量 (PCU)	V/C	LOS	流量 (PCU)	V/C	LOS	流量 (PCU)	V/C	LOS
文前路	仁勇路-環湖路	北向	1,680	817	0.49	D	1030	0.61	D	932	0.55	D
		南向	1,680	1041	0.62	D	879	0.52	D	888	0.53	D
仁勇路	八德南路-市道183號	東向	1,660	365	0.22	B	493	0.30	C	447	0.27	B
		西向	1,660	414	0.25	B	402	0.24	B	482	0.29	C

資料來源：本計畫整理。

第四節 停車需求預估

一、園區外

園區周邊路外停車場主要分布於澄清湖西側風景區內，園區附近並無路外停車場設置；另園區西側面臨之文前路(寬度15公尺)，採標線分隔佈設，雙向配置各1混合車道(臨湖側規劃有自行車道)，道路兩側無人行道設施，臨湖側則為紅線管制停車。

二、園區內

園區營運後平日全日旅客數約為2,000人，參考嘉義故宮南院第二次環差分析報告定稿本資料，以連續3小時之累積進入交通量，可得累計3小時最高比例為39.3%，可推得累積3小時最大在場人數為786人，配合前述遊客運具使用比例，採用汽車30%、機車10%，乘載率為汽車2.5人/車、機車1.5人/車，可推得平日尖峰停車需求為汽車94席、機車52席。

假日全日旅客數約為6,000人，參考嘉義故宮南院第二次環差分析報告定稿本資料，以連續3小時之累積進入交通量，可得累計3小時最高比例為39.3%，可推得累積3小時最大在場人數為2,358人，配合前述遊客運具使用比例，採用汽車30%、機車10%，乘載率為汽車2.5人/車、機車1.5人/車、大客車35.0人/車，可推得假日尖峰停車需求為汽車283席、機車157席。

職員及活動展演人員預計約為120人，依交通部出版「民眾日常使用運具狀況調查—摘要分析」，高雄市民眾通勤學旅次運具使用比例為汽車20.6%及機車66.4%。本計畫採保守估計原則，乘載率以1.0人/車評估職員及活動展演人員停車需求，經計算職員及活動展演人員停車需求為汽車25席(120人 \times 20.6% \div 1.0 \div 25席)，機車80席(120人 \times 66.4% \div 1.0 \div 80席)。

據此，未來園區停車需求內部化處理，並不影響周邊之停車供需，惟未來園區之停車場設置區位與數量仍以後續審定之都市設計及交通影響評估內容為準。

表25 基地平常日停車供需檢討表

項目	自需性需求			實設車位	實設車位是否滿足自需性需求
	遊客	職員及活動 展演人員	小計		
汽車	94	25	119	325	是
機車	52	80	132	252	是

資料來源：本計畫分析整理

表26 基地例假日停車供需檢討表

項目	自需性需求			實設車位	實設車位是否滿足自需性需求
	遊客	職員及活動 展演人員	小計		
汽車	283	25	308	325	是
機車	157	80	237	252	是

資料來源：本計畫分析整理

第七章 實施進度及經費

第一節 開發主體與開發方式

一、變更為博物館專用區部分

(一)開發主體

博物館專用區由原住民族委員會統籌辦理有關規劃設計、開發建築與後續營運管理等作業，高雄市政府協助辦理用地取得作業。

(二)開發方式

1. 用地取得

博物館專用區範圍土地採公地撥用、土地交換方式取得，並先行承租取得。

(1)高雄市有土地部分

依105年11月28日高市原民教字第10531196200號函，高雄市政府提報之待選基地資料表，基地範圍土地之撥用條件為無償撥用。高雄市政府並於108年11月20日同意本計畫範圍內，其土地提供設置原住民族博物館及辦理都市計畫變更。

(2)自來水公司所有土地部分

依106年3月15日高市原民教字第10630271100號函及106年3月23日台水財字第1060008139號函，高雄市政府為爭取設置「國立原住民族博物館」，其與自來水公司雙方達成協議採以地易地方式辦理；而土地交換程序冗長，於交換程序完成前，由高市府先以租用辦理。待土地交換程序完成後，併同高雄市政府土地撥用提供原住民族委員會。

(3)財政部國有財產署土地部分

財政部國有財產署土地，將由原住民族委員會向該署辦理撥用。

(4)行政院農業委員會農田水利署高雄管理處土地部分

行政院農業委員會農田水利署高雄管理處土地現況為埤塘使用，依108年11月11日高農水財字第1080301441號函，該會已同意其土地納入本計畫範圍並一併辦理都市計畫變更。土地取得則因

農田水利會組織業已於109.10.01改組為農田水利署之公務機關，故其所屬土地將改以公地撥用方式取得。

(三)開闢經費及來源

本計畫可行性評估報告書評估基本工程經費需求約70.8億元，經費來源將由原住民族委員會籌編預算辦理。

二、變更為自來水事業用地部分

(一)開發主體

自來水事業用地由自來水公司統籌管理。

(二)開發方式

用地取得由自來水公司與高雄市政府採土地交換方式取得。

(三)開闢經費及來源

自來水事業用地之開發經費未來視實際開發內容需要，由自來水公司編列預算辦理。

第二節 實施進度

一、博物館專用區

本計畫開發期程預計自本都市計畫細部計畫公告實施後5年內完成興建營運為目標。

二、自來水事業用地

自來水事業用地之開發未來由自來水公司視實際開發。

表27 實施進度及經費表

項目	面積 (公頃)	土地取得方式			開發經費(萬元)			預定完成年度	經費 來源
		協議價購 或徵收	公地 撥用	土地交換 (以地易地)	用地取得及 地上物補償費	工程費	合計		
博物館專用區	14.37	--	√	√	--	708,000	708,600	本計畫開發期 程預計自本都 市計畫細部計 畫公告實施後5 年內完成興建 營運為目標	原住民族 委員會編 列預算辦 理
自來水事業用地	4.34			√	--	--	--	自來水事業用 地之開發未來 由自來水公司 視實際開發	視實際開 發內容需 要，由自來 水公司編 列預算辦 理

註：1. 本表所列開闢經費僅供參考，得視主辦單位財務狀況酌予調整。

2. 有關農田水利會土地因農田水利會組織業已於 109.10.01 改組為農田水利署之公務機關，故其所屬土地將改以公地撥用方式辦理。

變更澄清湖特定區計畫(部分青年活動中心區為博物館專用區、部分公園用地及部分道路用地為自來水事業用地)
(配合國立原住民族博物館園區興建計畫)案
三二年二月