

變更高速公路岡山交流道附近特定
區計畫（第四次通盤檢討）案

公開徵詢意見
計畫概要說明

高雄市政府

中華民國 110 年 8 月

目 錄

壹、計畫緣起

貳、法令依據

參、計畫區位、範圍與面積

肆、現行都市計畫概述

一、計畫年期.....	4
二、計畫人口與居住密度.....	4
三、計畫面積.....	4
四、土地使用計畫.....	4
五、公共設施用地計畫.....	4
六、交通系統計畫.....	9

圖目錄

圖 1	地理位置及計畫範圍示意圖	2
圖 2	行政區劃界線示意圖	3
圖 3	現行土地使用分區計畫示意圖	6
圖 4	現行公共設施用地計畫示意圖	8
圖 5	現行道路系統計畫示意圖	10

表目錄

表 1	現行都市計畫土地使用分區面積表	5
表 2	現行公共設施用地面積明細表	7
表 3	道路系統編號綜理表	9

壹、計畫緣起

高速公路岡山交流道附近特定區計畫於民國66年7月29日發布實施，其間曾於民國75年辦理第一次通盤檢討、民國88年辦理第二次通盤檢討，並於民國104年辦理第三次通盤檢討，依都市計畫法第26條規定內容：「…擬定計畫之機關每三年內或五年內至少應通盤檢討一次，…」，因此本計畫已超過辦理通盤檢討之法定時限，故應依法辦理通盤檢討作業。

本特定區計畫係因應岡山交流道設立後，為避免交流道周邊土地無限制零亂發展而擬定之計畫，自發布實施至今已44年，因此本案爰依都市計畫法第26條內容規定，依據都市計畫發展情形，並參考各機關團體及民眾之意見，重新檢討現行都市計畫內容，以促進全區土地有效利用，提高都市機能，誘導都市健全發展。

綜此，本次通盤檢討主要目的如下：

- 一、檢討土地使用及公共設施配置，使土地使用更為合理、更有效率。
- 二、檢討土地使用分區管制，以塑造本計畫區安全、舒適之生活環境。

貳、法令依據

- 一、依都市計畫法第26條規定，辦理本次通盤檢討作業。
- 二、依都市計畫定期通盤檢討實施辦法第44條規定，進行公告徵求意見以供通盤檢討參考。

參、計畫區位、範圍與面積

本計畫區位於國道中山高速公路岡山交流道所在地附近地區，計畫範圍東以燕巢都市計畫區為界，西以岡山都市計畫為界，南以橋頭通往燕巢之鄉道以南約50公尺處及高雄新市鎮特定區主要計畫區為界，北以阿公店溪為界，計畫面積計約694.9240公頃（詳見圖1）。

本計畫區內之行政區域大部份位於燕巢區境內，包括瓊林里及安招里、角宿里等聚落，而小部份屬岡山區之大遼里聚落範圍（詳見圖2）。周圍地區都市計畫，包括岡山都市計畫、燕巢都市計畫、高雄新市鎮特定區計畫。有關本計畫地理位置及範圍詳見圖1所示。

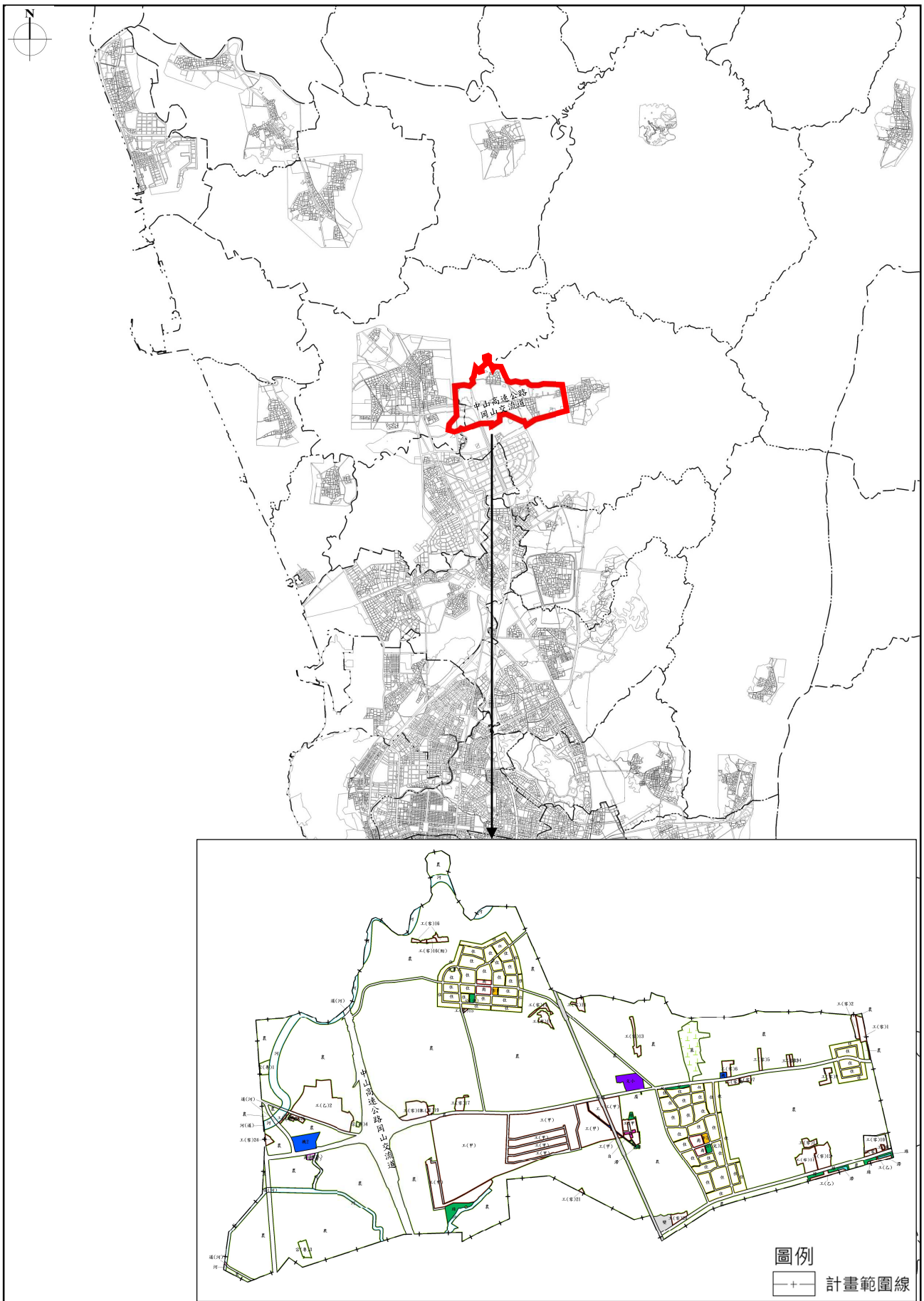


圖 1 地理位置及計畫範圍示意圖

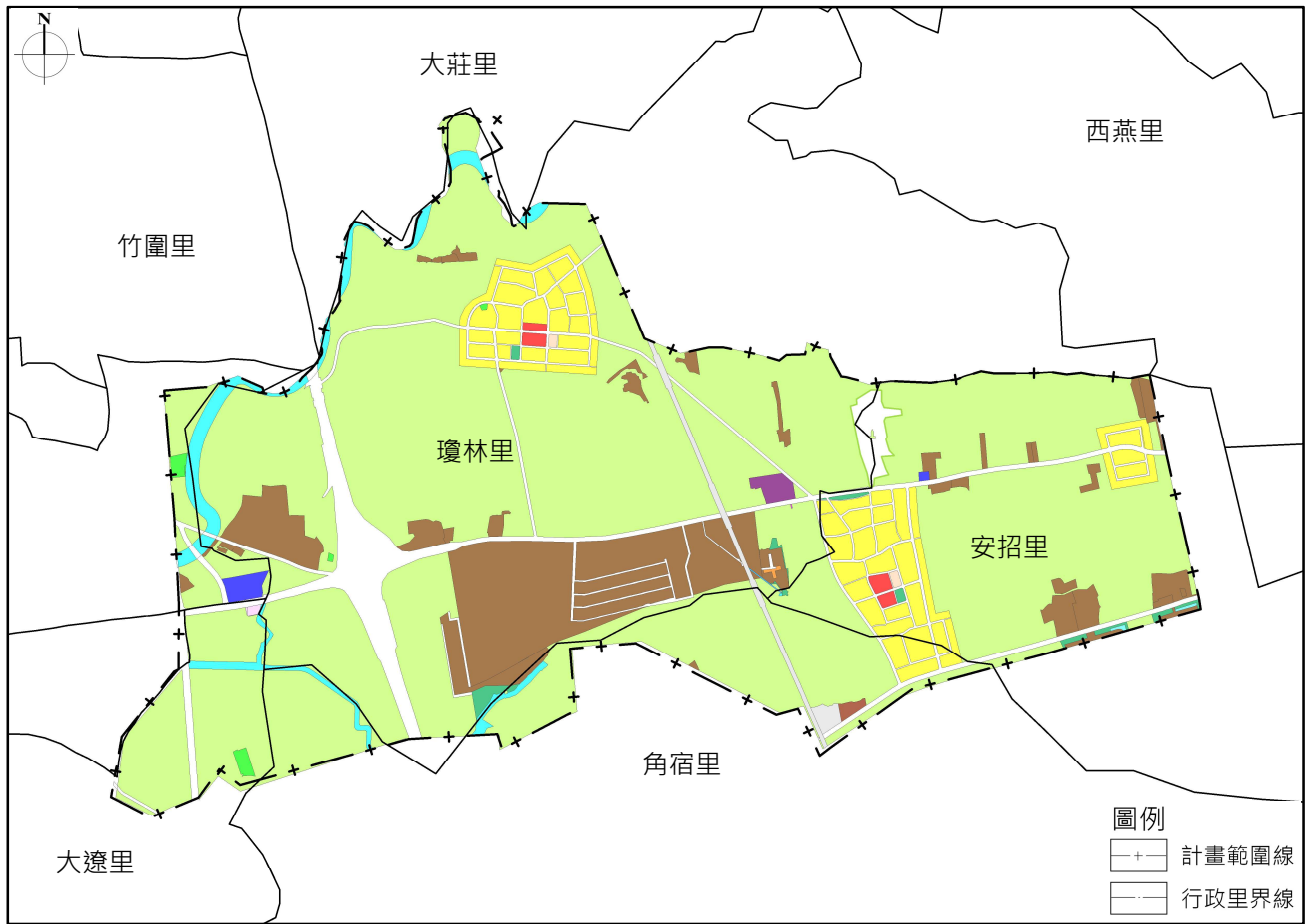


圖 2 行政區劃界線示意圖

肆、現行都市計畫概述

一、計畫年期：民國 115 年。

二、計畫人口與居住密度：17,800 人，居住密度 360 人/公頃。

三、計畫面積：694.9240 公頃。

四、土地使用計畫

本計畫劃設住宅區、商業區、甲種工業區、乙種工業區、零星工業區、宗教專用區、農業區、河川區、河川區兼供道路使用、加油站專用區等土地使用分區，面積共計627.3649公頃，詳表1、圖3所示。

五、公共設施用地計畫

本計畫區劃設有學校用地、機關用地、市場用地、公園兼兒童遊樂場用地、兒童遊樂場、廣場用地、廣場兼停車場用地、自來水事業用地、墓地用地、變電所用地、道路用地、道路用地兼供河川使用、高速鐵路用地、人行步道用地、綠地用地、滯洪池用地等公共設施用地，面積共計67.5591公頃，詳表1、圖3所示。

表 1 現行都市計畫土地使用分區面積表

項目		計畫面積 (公頃)	占計畫面積 百分比 (%)	占都市發展用地面積 百分比 (%)
土地 使用 分區	住宅區	45.3562	6.53	23.36
	商業區	1.8852	0.27	0.97
	甲種工業區	51.8451	7.46	26.70
	乙種工業區	9.1457	1.32	4.71
	零星工業區	16.7514	2.41	8.62
	宗教專用區	1.3541	0.19	0.70
	農業區	485.9223	69.92	—
	河川區	14.7650	2.12	—
	河川區兼供道路使用	0.1188	0.02	0.06
	加油站專用區	0.2211	0.03	0.11
	小計	627.3649	90.28	65.22
公共 設施 用地	學校用地	1.6439	0.24	0.85
	機關用地	1.8740	0.27	0.96
	市場用地	0.4454	0.06	0.23
	公園兼兒童遊樂場用地	0.4109	0.06	0.21
	兒童遊樂場	0.2694	0.04	0.14
	廣場用地	0.0077	0.00	0.00
	廣場兼停車場用地	0.1428	0.02	0.07
	自來水事業用地	0.2253	0.03	0.12
	墓地用地	4.4669	0.64	2.30
	變電所用地	1.0404	0.15	0.54
	道路用地	50.2338	7.23	25.86
	道路用地兼供河川使用	0.2928	0.04	0.15
	高速鐵路用地	3.6246	0.52	1.87
	人行步道用地	0.5178	0.07	0.27
	綠地用地	2.1528	0.31	1.11
	滯洪池用地	0.2106	0.03	0.11
小計	67.5591	9.72	34.78	
合計	694.9240	100.00	—	
都市發展用地	194.1989	—	100.00	

註：表內面積應以實際測量地籍分割面積為準。

資料來源：變更高速公路岡山交流道附近特定區計畫（第三次通盤檢討）案。

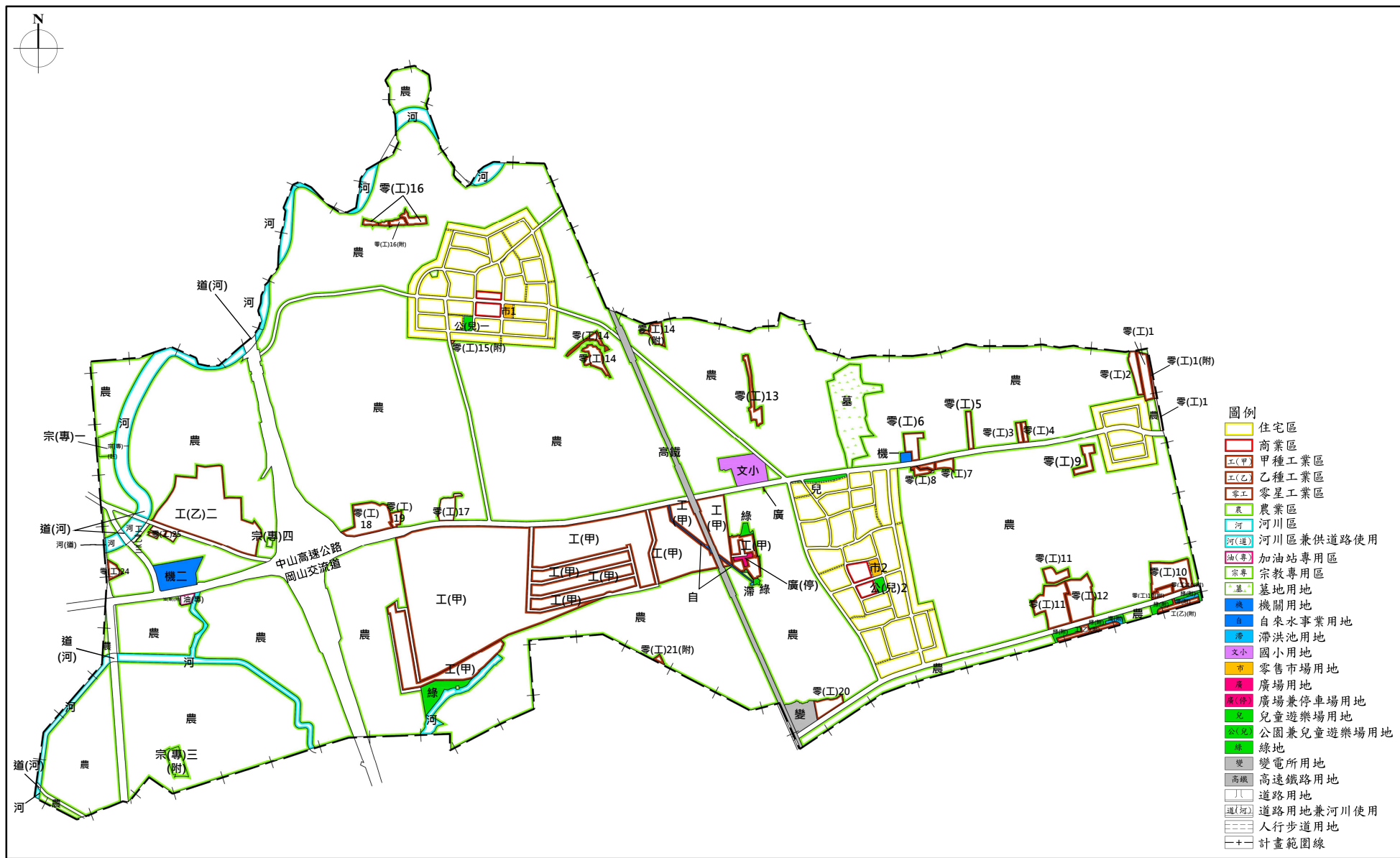


圖 3 現行土地使用分區計畫示意圖

表 2 現行公共設施用地面積明細表

項目	編號	計畫面積 (公頃)	備註
機關用地	機一	0.1607	
	機二	1.7133	供國道高速公路局工務段使用
	小計	1.8740	
自來水事業用地		0.2253	供理設自來水輸配水管線使用
學校用地		1.6439	安招國小
市場用地	市一	0.1955	位瓊林里內
	市二	0.2499	位安招里內
	小計	0.4454	
公園兼兒童遊樂場用地	公(兒)一	0.2049	位瓊林里內
	公(兒)二	0.2060	位安招里內
	小計	0.4109	
兒童遊樂場用地	兒四	0.2694	位安招里內
墓地用地	墓一	4.4669	燕巢鄉現有公墓
綠地用地		2.1528	
滯洪池用地		0.2106	
廣場用地		0.0077	位安招國小對面
廣場兼停車場用地		0.1428	位安招村內
變電所用地		1.0404	燕巢變電所
道路用地		50.2338	
道路用地兼供河川使用		0.2928	
高速鐵路用地		3.6246	
人行步道用地		0.5178	
合計		67.5591	

註：表內面積仍應以實際測量地籍分割面積為準。

資料來源：變更高速公路岡山交流道附近特定區計畫（第三次通盤檢討）案。

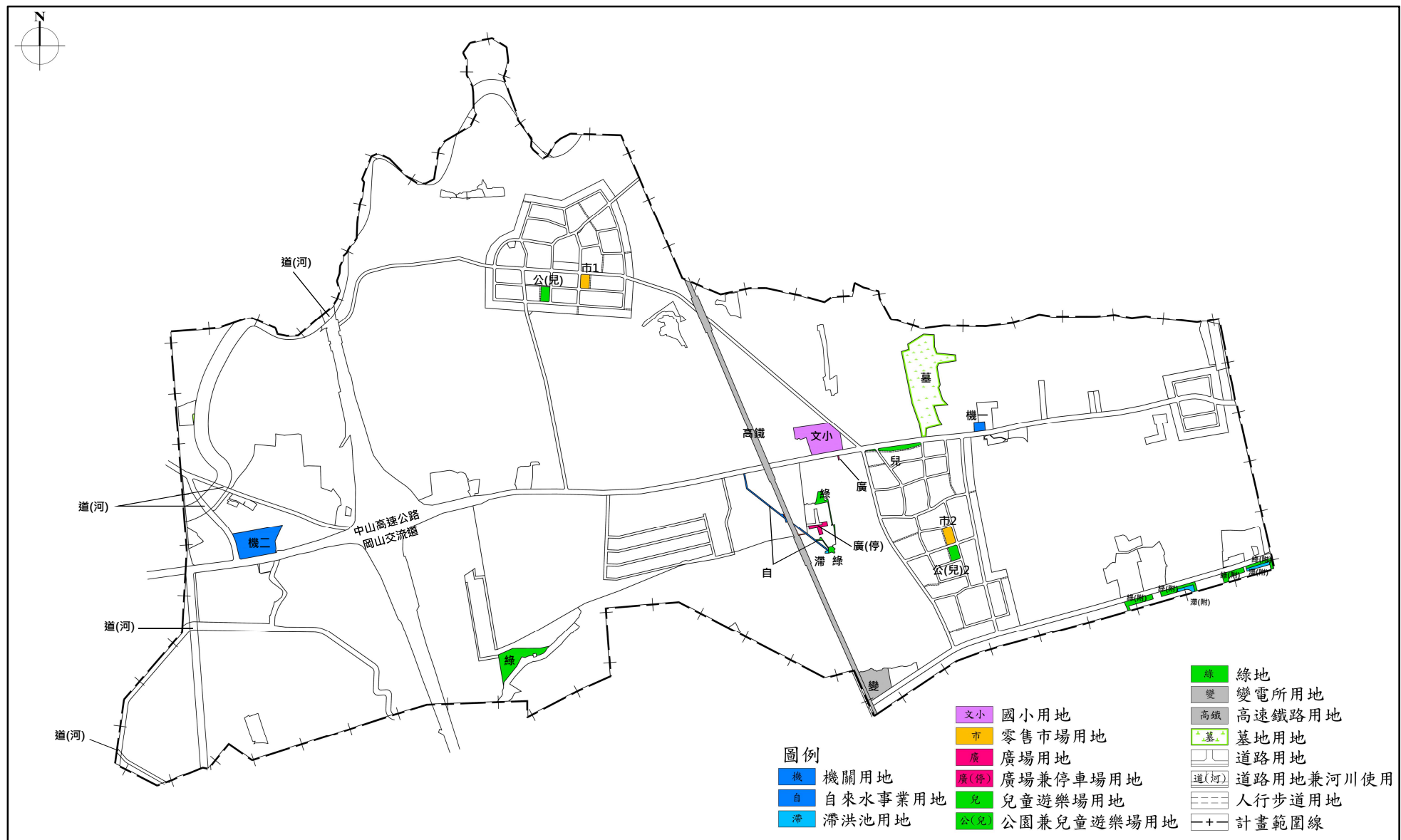


圖 4 現行公共設施用地計畫示意圖

六、交通系統計畫

(一) 高速鐵路

位於安招里西側，為一條南北向高速鐵路穿越本計畫區。

(二) 中山高速公路及岡山交流道

位於本計畫區西側，為一條南北向穿越本計畫區高速公路國道一號，並設置岡山交流道於本計畫區，其東接三號計畫道路通往燕巢區，西往岡山區。

(三) 聯外道路

1. 二號道路為本計畫區之聯外道路，南接岡山交流道引道，向北通往岡山，計畫寬度 20 公尺。
2. 三號道路（186 號市道）為本計畫區東西向之聯外道路，向東通往燕巢區，向西接岡山交流道引道，計畫寬度 20 公尺。
3. 四號道路為本計畫區連繫橋頭區及燕巢區兩地之連絡道路，計畫寬度為 20 公尺。
4. 九號道路為本計畫區通往竹子腳之村落道路，計畫寬度 10 公尺。

(四) 區內道路

配設區內主要、次要及出入道路等，其計畫寬度分別為 15 公尺、12 公尺、10 公尺及 8 公尺。

表 3 道路系統編號綜理表

編號	起訖點	寬度 (M)	長度 (M)	備註
二	自高速公路引道至計畫範圍西北面	20	150	聯外道路
三	自高速公路引道至計畫範圍東面	20	3,000	186縣道；聯外道路
四	自計畫範圍東面至計畫範圍南面	20	1,720	鄉道高34；聯外道路
五	自三號道路至四號道路	10	3,330	鄉道35
六	自三號道路至四號道路	12	800	
七	自計畫範圍西北面至四號道路	12	225	
九	自計畫範圍北面至九號道路	10	1,500	
十	自五號道路至六號道路	10	350	
十一	自五號道路至六號道路	10	280	
十七	自二號道路至交流道	15	700	
十八	自七號道路至交流道引道部份	30	766	
十九	自三號道路至五號道路	12	900	
二十	自三號道路至廿四號道路	12	336	
廿一	自廿號道路至廿五號道路	9	388	
廿二	自廿號道路至廿五號道路	9	402	
廿三	自廿號道路至廿五號道路	9	417	
廿四	自廿號道路至廿六號道路	8~20	515	
廿五	自廿一號道路至廿四號道路	9	176	
廿六	自三號道路至廿四號道路	9	306	

註：表內道路長度應以實地測釘之樁距為準。

資料來源：變更高速公路岡山交流道附近特定區計畫（第三次通盤檢討）案。

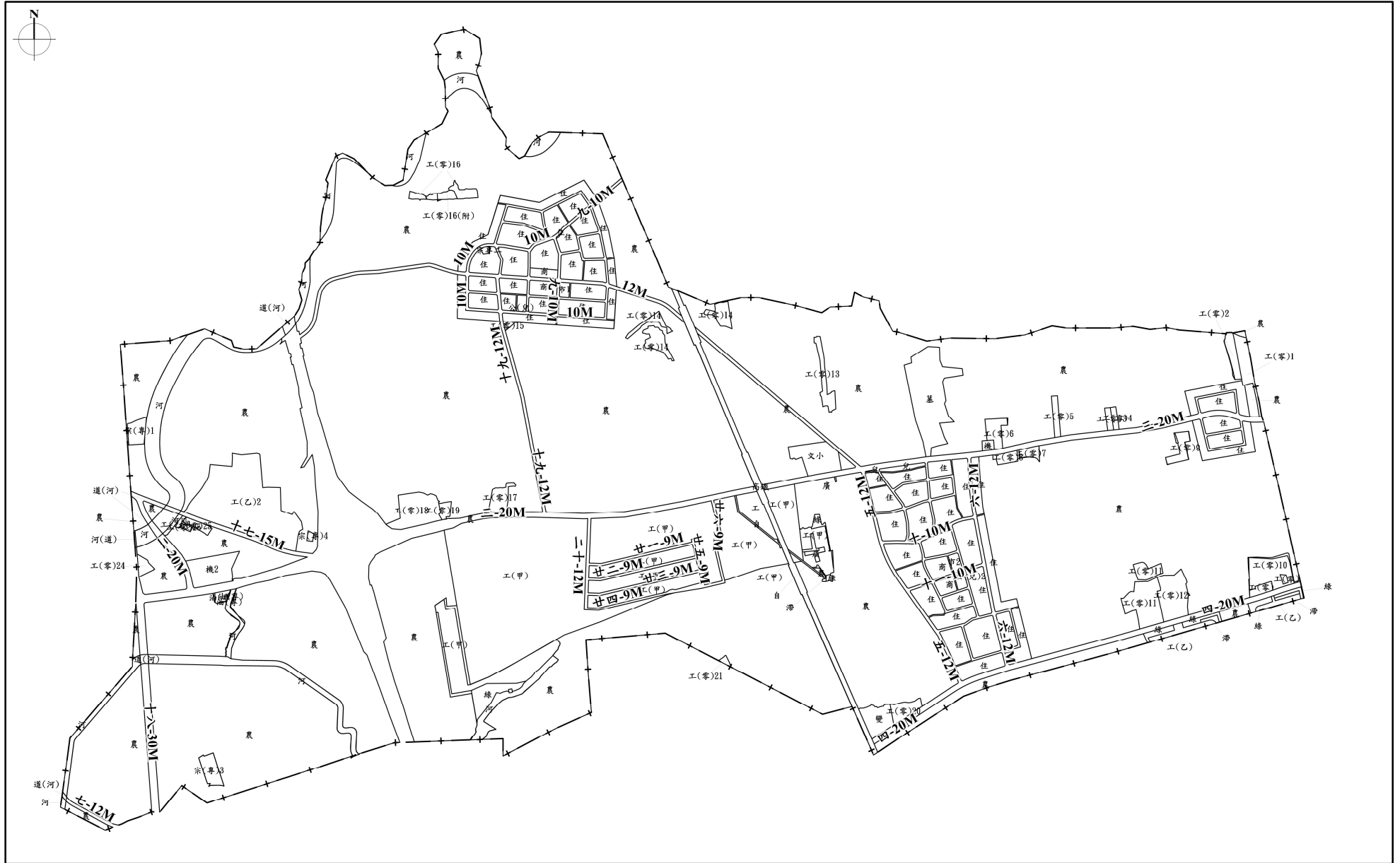


圖 5 現行道路系統計畫示意圖